

സാമൂഹിക പ്രത്യാഘാത പഠനം
അന്താരാഷ്ട്ര ആയുർവേദ ഗവേഷണ കേന്ദ്രം
കല്യാട്, കണ്ണൂർ

311. 76 ഏക്കർ (126.2186 ഹെക്ടർ)

ഫൈനൽ റിപ്പോർട്ട്

വിക്രസിഷൻ അധികാരി
ആയുർവേദ ആരോഗ്യ വിദ്യാഭ്യാസ ഡയറക്ടറേറ്റ്

കേരളാ വോളന്ററി ഹെൽത്ത് സർവ്വീസസ്
കളക്ട്രേറ്റ് പി.ഒ, മുളളൻകുഴി, കോട്ടയം : 686002
ഫോൺ : 0481 2572781, 2573875
E-mail : keralavhs@yahoo.co.in
Web : www.keralavhs.com



ഉള്ളടക്കം

അദ്ധ്യായം - 1- പഠന റിപ്പോർട്ട് - രത്ന ചുരുക്കം

- 1.1 ആമുഖം - പദ്ധതിയും പൊതു ആവശ്യവും
- 1.2 പദ്ധതി പ്രദേശം
- 1.3. ഭൂമി ഏറ്റെടുക്കൽ - വ്യാപ്തിയും നടപടിക്രമങ്ങളും
 - (എ). ഭൂമി ഏറ്റെടുക്കൽ അധികാരി
 - (ബി).പദ്ധതി ബാധിതരുടെ വിവരങ്ങൾ
 - (സി). ഏറ്റെടുക്കുന്ന ഭൂമിയുടെ വിവരണം.
 - (ഡി). സാമൂഹിക, സാമ്പത്തിക, സാംസ്കാരിക വിവരണം
- 1.4. പദ്ധതി സംബന്ധമായ ഇതര മാർഗ്ഗ നിർദ്ദേശങ്ങൾ
- 1.5. സാമൂഹിക പ്രത്യാഘാതം
- 1.6. പ്രത്യാഘാത ലഘൂകരണ നടപടികൾ
- 1.7. സാമൂഹിക പ്രത്യാഘാത വിലയിരുത്തൽ

അദ്ധ്യായം 2- പദ്ധതി വിശദീകരണം

- 2.1. പശ്ചാത്തലവും ഭരണ നിർവ്വഹണ ഏജൻസികളുടെ വിശദാംശങ്ങളും
 - 2.1.1. റിക്വസിഷൻ അധികാരി
 - 2.1.1.1. (എ). ആയുർവേദ ആരോഗ്യ വിദ്യാഭ്യാസ ഡയറക്ടറേറ്റ്
 - 2.1.1.1. (ബി). അന്താരാഷ്ട്ര ആയുർവേദ ഗവേഷണ കേന്ദ്രം
 - 2.1.1.1. (സി). കേരള വ്യവസായ സാങ്കേതിക ഉപദേശ സംഘടന (കിറ്റ്കോ)
 - 2.1.2. ഭൂമി ഏറ്റെടുക്കൽ - കാര്യ നിർവ്വഹണ വിഭാഗം
- 2.2. പദ്ധതിയുടെ പൊതു ആവശ്യ പ്രസക്തി
- 2.3. പദ്ധതിയുടെ സ്വഭാവം, ഘടന, പ്രദേശം, ലക്ഷ്യം, ചിലവ്, പ്രാപ്തി, നഷ്ടം എന്നിവ
 - 2.3.1. പദ്ധതി പ്രദേശം
- 2.4. പദ്ധതി നിർവ്വഹണ ഘട്ടം
- 2.5. പദ്ധതി രൂപരേഖയുടെ വിശദാംശങ്ങൾ
- 2.6. പദ്ധതിക്ക് സഹായകരമായ മറ്റ് അടിസ്ഥാന സൗകര്യങ്ങളുടെ ആവശ്യകത
- 2.7. ആവശ്യമായ തൊഴിലാളികളുടെ (സ്ഥിരം/ താൽക്കാലികം) ആവശ്യകത
- 2.8. സാമൂഹിക പ്രത്യാഘാത പഠനമോ, പരിസ്ഥിതി ആഘാത പഠനമോ മറ്റ് സാധ്യതാ പഠനങ്ങളോ നടത്തിയിട്ടുണ്ടെങ്കിൽ അതിന്റെ വിവരങ്ങൾ
- 2.9. പദ്ധതിയെ ബാധിക്കുന്ന നിയമങ്ങളും നയങ്ങളും

അദ്ധ്യായം 3- സാമൂഹിക പ്രത്യാഘാത പഠനം- സമീപനവും രീതി ശാസ്ത്രവും

- 3.1. പശ്ചാത്തലം
- 3.2. സാമൂഹിക പ്രത്യാഘാത പഠന യൂണിറ്റ് ടീമിന്റെ ഘടനയും വിവരങ്ങളും
- 3.3. പഠന സമീപനം
- 3.4. പദ്ധതിയുടെ രീതി ശാസ്ത്രവും നടപ്പിലാക്കിയ മാർഗ്ഗങ്ങളും
- 3.5. വിവര ശേഖരണ കേന്ദ്രങ്ങൾ
- 3.6. നടപടികളും സമയക്രമങ്ങളും
- 3.7. പദ്ധതി ബാധിതരുമായുള്ള കൂടിക്കാഴ്ചയിൽ ഉന്നയിക്കപ്പെട്ട പ്രധാന അഭിപ്രായങ്ങൾ
- 3.8. പബ്ലിക് ഹിയറിംഗ്



അദ്ധ്യായം 4- പദ്ധതി ഭൂമിയുടെ വിശകലനം

- 4.1. ഭൂമിയുടെ വിവരണം
- 4.2. പദ്ധതി പ്രദേശത്തിൽ ഉണ്ടായേക്കാവുന്ന പൊതുവായ പ്രത്യാഘാതം.
- 4.3. പദ്ധതിക്ക് ആവശ്യമായ ഭൂമിയുടെ വിവരണം.
- 4.4. പദ്ധതി ബാധിക്കുന്ന പൊതു ഉപയോഗ വസ്തുക്കളുടെയും പൊതു സ്വത്തിന്റെയും വിവരണം.
- 4.5. പദ്ധതിക്കുവേണ്ടി ഏതെങ്കിലും ഭൂമി മുൻകൂട്ടി വാങ്ങുകയോ മാറ്റിവയ്ക്കപ്പെടുകയോ, വാടകയ്ക്ക് എടുക്കുകയോ, ഏറ്റെടുക്കുകയോ ചെയ്തിട്ടുണ്ടെങ്കിൽ ആയതിന്റെ വിവരണം.
- 4.6. പദ്ധതി ബാധിത പ്രദേശത്തിന്റെ സ്ഥാനം, വിസ്തീർണ്ണം മറ്റു വിവരങ്ങൾ
- 4.7. പദ്ധതി ബാധിത പ്രദേശത്തിന്റെ സ്വഭാവം, ഘടന, കൃഷി രീതി, ജല ലഭ്യത
- 4.8. വസ്തുവിന്റെ വിസ്തൃതി, ഉടമസ്ഥതാ സ്വഭാവം, വിവരണം, താമസഭവനങ്ങളുടെ എണ്ണം.
- 4.9. ഭൂമി വില, ഉടമസ്ഥാവകാശത്തിലെ മാറ്റങ്ങൾ, ഭൂമി കൈമാറ്റം, ഭൂമിയുടെ ഉപയോഗം- കഴിഞ്ഞ 3 വർഷങ്ങളിൽ

അദ്ധ്യായം 5 - ബാധിക്കപ്പെടുന്ന കുടുംബങ്ങളുടെ എണ്ണവും നഷ്ടപ്പെടുന്ന സ്വത്ത് വിവരങ്ങളും

- 5.1. പദ്ധതി നേരിട്ട് ബാധിക്കപ്പെടുന്ന കുടുംബങ്ങൾ
- 5.2. പദ്ധതി നേരിട്ട് അല്ലാതെ ബാധിക്കപ്പെടുന്ന കുടുംബങ്ങൾ
- 5.3. ഉപയോഗ പ്രദമായതും അല്ലാത്തതുമായ ഭൂമിയുടെയും, മറ്റ് സ്വത്തുക്കളുടെയും വിവരങ്ങൾ

അദ്ധ്യായം 6- പദ്ധതി ബാധിതരുടെ സാമൂഹ്യ- സാമ്പത്തിക- സാംസ്കാരിക വിവരങ്ങൾ

- 6.1. ജനസംഖ്യ വിവരങ്ങൾ
- 6.2. പദ്ധതി ബാധിതരായ ഭൂവുടമകളുടെ വയസ്സ് തിരിച്ചുള്ള വിവരണം
- 6.3. സ്ത്രീ, പുരുഷ അടിസ്ഥാനത്തിൽ ഭൂവുടമകളുടെ വിവരണം
- 6.4. കുടുംബാംഗങ്ങളുടെ എണ്ണം അനുസരിച്ച് ഭൂവുടമകളുടെ വിവരണം.
- 6.5. വിദ്യാഭ്യാസ നിലവാരത്തിന്റെ അടിസ്ഥാനത്തിൽ ഭൂവുടമകൾ
- 6.6. മതത്തിന്റെ അടിസ്ഥാനത്തിൽ ഭൂവുടമകൾ
- 6.7. ഭൂവുടമകളുടെ സാമ്പത്തിക സ്ഥിതി
- 6.8. ജോലി അടിസ്ഥാനമാക്കി ഭൂവുടമകൾ
- 6.9. വരുമാന അടിസ്ഥാനത്തിൽ ഭൂവുടമകളായ പദ്ധതി ബാധിതരുടെ വിവരങ്ങൾ
- 6.10. കൈവശ ഭൂമിയുടെ അടിസ്ഥാനത്തിൽ ഭൂവുടമകളായ പദ്ധതി ബാധിതരുടെ വിവരങ്ങൾ
- 6.11. പദ്ധതി ബാധിതരുടെ കുടുംബാംഗങ്ങളുടെ സാമൂഹ്യ - സാമ്പത്തിക വിവരങ്ങൾ
- 6.11.1. പദ്ധതി ബാധിതരായ കുടുംബാംഗങ്ങളുടെ പ്രായം തിരിച്ചുള്ള വിവരങ്ങൾ
- 6.11.2. പദ്ധതി ബാധിതരായ കുടുംബാംഗങ്ങളും വിദ്യാഭ്യാസ നിലവാരം അടിസ്ഥാനമാക്കിയുള്ള വിവരങ്ങൾ



അദ്ധ്യായം 7 - സാമൂഹ്യ പ്രത്യാഘാത പരിഹാര നിർവ്വഹണ പദ്ധതി

- 7.1. പ്രത്യാഘാത ലഘൂകരണ നടപടികൾ
- 7.2. പുനരധിവാസ പുനസ്ഥാപന പ്രക്രിയയിൽ ഉൾപ്പെടുത്തേണ്ട നിബന്ധനകൾ
- 7.3. പദ്ധതിക്ക് വേണ്ടി ഭൂമി ആവശ്യപ്പെടുന്ന കിൻഫ്ര പ്രത്യേകമായി മുന്നോട്ട് വയ്ക്കുന്ന നിർദ്ദേശങ്ങൾ
- 7.4. സാമൂഹിക പ്രത്യാഘാത പഠനത്തിന്റെ അടിസ്ഥാനത്തിൽ പദ്ധതിക്ക് വരുത്തേണ്ട മാറ്റങ്ങളും കൂട്ടിച്ചേർക്കേണ്ട കാര്യങ്ങളും
- 7.5. പ്രത്യാഘാത ലഘൂകരണ മാർഗ്ഗം- വിശദാംശങ്ങൾ

അദ്ധ്യായം 8- സാമൂഹ്യ പ്രത്യാഘാത പരിഹാര നിർവ്വഹണ പദ്ധതിയുടെ നടപ്പാക്കൽ സംവിധാന ഘടന

- 8.1. സ്ഥാപന ഘടനാ സംവിധാനം

അദ്ധ്യായം 9- സാമൂഹിക പ്രത്യാഘാത കാര്യ നിർവ്വഹണവും ബജറ്റും പ്രത്യാഘാത ലഘൂകരണത്തിന് വേണ്ടിയുള്ള സാമ്പത്തികവും

- 9.1. പുനരധിവാസത്തിനും പുനസ്ഥാപനത്തിനുമുള്ള ചിലവ്
- 9.2. വാർഷിക ബജറ്റും പദ്ധതി രൂപരേഖയും
- 9.3. സാമ്പത്തിക സ്രോതസ്സും വിശദീകരണവും

അദ്ധ്യായം 10- സാമൂഹിക പ്രത്യാഘാത കാര്യ നിർവ്വഹണ പദ്ധതി - മേൽനോട്ടവും വിലയിരുത്തലും

- 10.1. പ്രധാനപ്പെട്ട മേൽനോട്ട വിലയിരുത്തൽ സൂചകങ്ങൾ
- 10.2. മേൽനോട്ടവും റിപ്പോർട്ടിംഗും
- 10.3. സ്വതന്ത്രമായ വിലയിരുത്തലിന് വേണ്ടിയുള്ള പദ്ധതി

അദ്ധ്യായം 11 - സാമൂഹിക പ്രത്യാഘാത വിലയിരുത്തൽ

അനുബന്ധരേഖകൾ

- 1. ഫോട്ടോഗ്രാഫ്
- 2. പദ്ധതി ബാധിതരുടെ പേരു വിവരങ്ങൾ
- 3. പത്രപ്പരസ്യം - ഫോം നം.5 - നോട്ടീഫിക്കേഷൻ
- 4. നോട്ടീസ്
- 5. പബ്ലിക് ഹിയറിംഗ് - ഹാജർ
- 6. ഗസറ്റ് നോട്ടീഫിക്കേഷൻ



സാമൂഹിക പ്രത്യാഘാത പഠനം
അന്താരാഷ്ട്ര ആയുർവേദ ഗവേഷണ കേന്ദ്രം
കല്യാട്, കണ്ണൂർ
311.76 ഏക്കർ (126.2186 ഹെക്ടർ)

അദ്ധ്യായം - 1
പഠന റിപ്പോർട്ട് - രത്ന ചുരുക്കം

1.1. ആമുഖം - പദ്ധതിയും പൊതു ആവശ്യവും

ആയുർവേദം ജീവന്റെ ശാസ്ത്രമാണ്. ബി.സി. 2500 വർഷങ്ങൾക്ക് മുമ്പ് രചിയ്ക്കപ്പെട്ട അധർവ്വ വേദത്തിന്റെ ഉപവേദമായിട്ടാണ് ആയുർവേദത്തിന്റെ ഉത്പത്തി ദൃശ്യമാവുന്നത്. ലോകത്തിലെ തന്നെ ഏറ്റവും പുരാതനമായ ക്രോഡീകരിയ്ക്കപ്പെട്ട ആരോഗ്യ സംബന്ധമായ രേഖകളാണ് ആയുർവേദം. ഇന്ത്യയുടെ തനതായ ആരോഗ്യ പരിരക്ഷാ സംവിധാനം എന്ന നിലയിൽ ആയുർവേദം അറിയപ്പെടുന്നു. പാലാഴി കടഞ്ഞപ്പോൾ ധന്വന്തരി ദേവൻ കൊണ്ടുവന്ന അമൃത കുടംഭത്തിൽ ആയുർവേദ രഹസ്യങ്ങൾ അടങ്ങിയിരുന്നു എന്നാണ് ഐതിഹ്യം. സൃഷ്ടിക്ക് മുമ്പ് തന്നെ ബ്രഹ്മാവ് തന്റെ സ്മൃതിയിൽ നിന്ന് ആയുർവ്വേദത്തെ പ്രജാപതിയെ പഠിപ്പിച്ചു എന്ന് പ്രാചീന ഗ്രന്ഥങ്ങളിൽ പ്രതിപാദിക്കുന്നു. അതായത് ആദ്യകാലത്ത് വായ്മൊഴിയായി പ്രചരിച്ച ആയുർവ്വേദത്തിന്റെ ഉദ്ഭവം ഗ്രഹണാതീതമെന്ന് സാരം. ആത്രേയ, ധന്വന്തരി, സുശ്രുത, ചരക, വാഗ്ഭട, ഭരദ്വാജ, കാശ്യപ തുടങ്ങിയ ആചാര്യന്മാരിൽ കൂടെയാണ് ആയുർവേദ ശാസ്ത്രം പുരോഗമിച്ചത്. ഇന്ന് എല്ലാ സൗകര്യങ്ങളോടും കൂടിയ ആശുപത്രികളും പരീക്ഷണശാലകളും യോഗ്യതയുള്ള ഭിക്ഷുഗരരും ഉള്ള ആധുനിക ശാസ്ത്രശാഖയായി ആയുർവേദം വികസിച്ചിട്ടുണ്ട്. നന്നേ ചെറിയ ആരോഗ്യ പ്രശ്നങ്ങൾ മുതൽ മാരകരോഗങ്ങൾ വരെ സുഖപ്പെടുത്താൻ ആയുർവേദ ചികിത്സാ രീതിയിൽ സാധ്യമാണ്. കൃത്രിമമരുന്നുകളുടെ ദോഷം ഇല്ല എന്നുള്ളതാണ് ആയുർവേദത്തിന്റെ പ്രസക്തി വർദ്ധിപ്പിയ്ക്കുന്നത്. ആരോഗ്യ പരിരക്ഷയാണ് ആയുർവേദത്തിന്റെ പ്രഥമപരിഗണന. ആരോഗ്യസംരക്ഷണത്തിന് എന്താണ് നല്ലത്, എന്താണ് ദോഷം എന്ന രീതിയിലാണ് ആയുർവ്വേദം നിർദ്ദേശങ്ങൾ അവതരിപ്പിക്കുന്നത്. എട്ട് ശാഖകളുള്ളതുകൊണ്ടുതന്നെ ആയുർവ്വേദം അഷ്ടാംഗ ആയുർവ്വേദം എന്നും അറിയപ്പെടുന്നു.

ആയുർവ്വേദം എപ്പോൾ ഉത്ഭവിച്ചെന്ന് ആർക്കും തീർത്തു പറയാൻ വയ്യ. സൃഷ്ടിക്കു മുൻപു തന്നെ ബ്രഹ്മാവ് ആയുർവേദം നിർമ്മിച്ചുവെന്ന് സുശ്രുതാചാര്യനും, കാശ്യപാചാര്യനും അവരുടെ സംഹിതകളിൽ പ്രതിപാദിക്കുന്നു.

ചരകസംഹിത, സുശ്രുത സംഹിത, അഷ്ടാംഗ സംഗ്രഹം, അഷ്ടാംഗ ഹൃദയം, കാശ്യപ സംഹിത തുടങ്ങിയവയെല്ലാം ആയുർവേദ ചികിത്സാരീതികൾ പ്രതിപാദിച്ചിട്ടുള്ള ഗ്രന്ഥങ്ങളാണ്.

“ഹിതാഹിതം സുഖംദുഃഖം
 ആയുസ്തസ്യ ഹിതാഹിതം
 മനഃതഃച യത്രോക്തം ആയുർവേദം സ ഉച്യതേ.”

ഇതാണ് ആരോഗ്യത്തെ സംബന്ധിച്ചുള്ള ആയുർവ്വേദത്തിന്റെ നിർവ്വചനം.



ആയുർവ്വേദത്തിൽ ശരീരത്തിന്റെ സംതുലനാവസ്ഥ പ്രധാനമായും മൂന്നു ഘടകങ്ങളുടെ പ്രവർത്തനത്തെ ആശ്രയിച്ചിരിക്കുന്നു. വാതം, പിത്തം, കഫം എന്ന് അറിയപ്പെടുന്ന ഈ വ്യവസ്ഥകളുടെ പ്രഭാവം ഒരു ദിവസത്തിന്റെ വിവിധ യാമങ്ങളിൽ വ്യത്യാസപ്പെട്ടിരിക്കും. വാതം എന്നാൽ ശരീരത്തിന്റെ എല്ലാവിധ ചലനങ്ങളെയും പ്രത്യേകിച്ച് ശ്വാസോച്ഛ്വാസം, ഹൃദയ വ്യവസ്ഥ, സന്ധികളുടെയും പേശികളുടെയും ചലനങ്ങൾ എന്നിവയാണ്. പിത്തം എന്നത് ദഹന വ്യവസ്ഥയേയും, ദഹന രസങ്ങളുടെ ഉല്പാദനവും പോഷകങ്ങളുടെയും ഇലത്തിന്റെയും ആഗിരണവും, ശരീരത്തിന് ദോഷകരവും അനാവശ്യവുമായ വസ്തുക്കളുടെ പുറന്തള്ളലുമാണ്. കഫം എല്ലാ സന്ധികൾക്കും അയവുവരുത്താൻ സഹായിക്കുന്നു. ആയുർവേദത്തിൽ രോഗാവസ്ഥയെന്ന് പറയുന്നത് മേൽപ്പറഞ്ഞ ഘടകങ്ങളുടെ അസംതുലിതമായ പ്രവർത്തനമാണ്. തെറ്റായ ആഹാരരീതി, കാലാവസ്ഥാ വ്യതിയാനം, പണ്ടേന്ദ്രിയങ്ങളുടെ കൃത്യതയില്ലാത്ത ഉപയോഗം. എന്നിവയെല്ലാം ഈ അസന്തുലിതാവസ്ഥയ്ക്ക് കാരണമാണ്.

മേൽ സൂചിപ്പിച്ചതുപോലെ ഇന്ത്യയുടെ തനതായ ചികിത്സാ രീതിയായ ആയുർവേദത്തെ തെളിവ് അധിഷ്ഠിത പരീക്ഷണങ്ങളിലൂടെ കൂടുതൽ ആധികാരികവും, കൃത്യവും ആക്കുന്നതിന് കേന്ദ്ര സംസ്ഥാന സർക്കാരുകൾ സംയുക്തമായി ഒരു അന്താരാഷ്ട്ര ആയുർവേദ റിസർച്ച് ഇൻസ്റ്റിറ്റ്യൂട്ട് കണ്ണൂർ ജില്ലയിലെ കല്യാട്ട് ആരംഭിക്കാൻ തീരുമാനിക്കുകയും ആയതിന് സംസ്ഥാന ഗവൺമെന്റ് നടപ്പാക്കൽ അനുമതി നൽകുകയും ചെയ്തു ആയതിന്റെ ഭാഗമായി കല്യാട്ട് വില്ലേജിൽ സർക്കാരിന്റെ ഉടമസ്ഥതയിൽ ഉള്ള ഭൂമിയും അതിനോട് സമീപസ്ഥമായി ഇരുനൂറ്റി അറുപത്തി ഏഴോളം ഭൂഉടമകളിൽ ഉള്ളതുമായ 311.76 ഏക്കർ ഭൂമി ഏറ്റെടുക്കാൻ തീരുമാനിച്ചു. ഭൂമി ഏറ്റെടുക്കലിൽ ന്യായമായ നഷ്ട പരിഹാരത്തിനും സുതാര്യതയ്ക്കും, പുനരധിവാസത്തിനുമുള്ള അവകാശ നിയമം 2013 , ചട്ടങ്ങൾ എന്നിവ അനുസരിച്ച് ഏറ്റെടുക്കുന്ന ഭൂമിയിൽ ഒരു സാമൂഹ്യ പ്രത്യാഘാത പഠനം നടത്താൻ സംസ്ഥാന ഏജൻസിയായ കേരളാ വോളന്ററി ഹെൽത്ത് സർവ്വീസിനെ ചുമതലപ്പെടുത്തുകയും, രണ്ട് മാസത്തെ പഠനത്തിന്റെ അടിസ്ഥാനത്തിലാണ് ഈ കരട് റിപ്പോർട്ട് സമർപ്പിച്ചത്.

1.2. പദ്ധതി പ്രദേശം

കണ്ണൂർ ജില്ലാ ആസ്ഥാനത്ത് നിന്നും 38 കിലോമീറ്റർ അകലെ സ്ഥിതിചെയ്യുന്ന കല്യാട്ട് ഗ്രാമത്തിലാണ് പദ്ധതി പ്രദേശം സ്ഥിതിചെയ്യുന്നത്. പുതുതായി ആരംഭിച്ച വിമാനത്താവളത്തിൽ നിന്നും 11 കിലോമീറ്റർ മാത്രമായി സ്ഥിതിചെയ്യുന്ന പദ്ധതി പ്രദേശം തൊണ്ണൂറുണ്ട് ശതമാനവും കല്ല് നിറഞ്ഞ തരിശ് പ്രദേശമാണ്, എന്നാൽ പതിനഞ്ച് ഏക്കറോളം ഭൂമി കൃഷിക്ക് അനുയോജ്യമായ സ്ഥലമാണ്. പുതുതായി ആരംഭിച്ച കണ്ണൂർ അന്താരാഷ്ട്ര വിമാനത്താവളത്തിൽ നിന്നും 11 കിലോമീറ്റർ മാത്രം മാറി സ്ഥിതിചെയ്യുന്ന പദ്ധതി പ്രദേശം തൊട്ടടുത്തുള്ള പട്ടണങ്ങളായ ഇരിക്കൂർ, ബ്ലാത്തൂർ എന്നിവയിൽ നിന്നും മൂന്ന് കിലോമീറ്റർ, ഒന്നര കിലോമീറ്റർ വീതം അകലെയാണ്. കൽക്കെട്ടുകൾ നിറഞ്ഞ സ്ഥലമാണെങ്കിലും കുടിവെള്ള സ്രോതസ്സുകൾ അങ്ങിങ്ങായി കാണാവുന്നതാണ്. വർഷത്തിൽ ശരാശരി 115-148 ദിവസങ്ങൾ മഴ ലഭിക്കുന്ന പ്രദേശത്ത് വർഷത്തിൽ ഏഴ് മാസവും വരണ്ട കാലാവസ്ഥയാണ്. ഹിന്ദു വിഭാഗത്തിൽപ്പെട്ട ആളുകൾ കൂടുതലായി താമസിക്കുന്ന സ്ഥലത്ത്, മുസ്ലീംമത വിശ്വാസികളും വലിയതോതിൽ അധിവസിക്കുന്നു. പ്രധാനമായും അഞ്ച് തരത്തിലുള്ള ഭൂമിയാണ് പദ്ധതി പ്രദേശത്ത് ഏറ്റെടുക്കുന്നത്. സർക്കാർ ഭൂമി ഭവനവും ഭൂമിയും ഇല്ലാത്ത നൂറ്റി അറുപത് കുടുംബങ്ങൾക്ക് സർക്കാർ പതിച്ചു നൽകിയ ഭൂമി ശരിയായ കൈവശരേഖകളുടെ അടിസ്ഥാനത്തിൽ ആളുകൾ കൈവശം വച്ചിരിക്കുന്നു. ഭൂമി കൈവശ രേഖകൾ ഇല്ലാത്ത ആളുകൾ കൈവശം വച്ചിരിക്കുന്ന ഭൂമി, സാമൂഹ്യ സംഘടനകൾ കൈവശം വച്ചിരിക്കുന്ന ഭൂമി, നല്ല ചെങ്കല്ല് നിറഞ്ഞ പദ്ധതി പ്രദേശത്ത് അനുവാദത്തോടെയും, അല്ലാതെയും ചെങ്കൽ മടകൾ പ്രവർത്തിക്കുന്നുണ്ട്. കല്ല് വെട്ടി കുഴിയായി മാറിയ പ്രദേശങ്ങളിൽ വെള്ളം നിറഞ്ഞ് കൂള സമാനമായ സ്ഥലങ്ങളും ഉണ്ട്.



1.3. ഭൂമി ഏറ്റെടുക്കൽ - വ്യാപ്തിയും നടപടിക്രമങ്ങളും

(എ) ഭൂമി ഏറ്റെടുക്കൽ അധികാരി

പദ്ധതിക്ക് വേണ്ടി ഭൂമി ഏറ്റെടുക്കൽ നടപടികൾക്ക് നേതൃത്വം നൽകാൻ പ്രത്യേക തഹസീൽദാർ ഓഫീസ്, കല്യാട് ആരംഭിച്ചിട്ടുണ്ട്. ആദ്യഘട്ടത്തിൽ ഭൂരേഖകൾ തയ്യാറാക്കുകയും, അതിർത്തി നിർണ്ണയം നടത്തുകയും ചെയ്തിരിക്കുന്നത് താലൂക്ക് ഓഫീസ്, ഇരട്ടിയാണ്.

(ബി).പദ്ധതി ബാധിതരുടെ വിവരങ്ങൾ

സാമൂഹ്യ പ്രത്യാഘാത പഠനം സൂചിപ്പിക്കുന്നത് മൂന്ന് കുടുംബങ്ങൾ പദ്ധതി മൂലം കുടിഭൂമിയിൽപ്പെട്ടിരിക്കുന്നു എന്നാണ്. കൂടാതെ താമസം ഇല്ലാത്ത ഒരു ഭവനവും പദ്ധതി ബാധിക്കുന്നുണ്ട്. ഇരു നൂറ്റി അറുപത്തി ഏഴ് കുടുംബങ്ങളെ പദ്ധതി ബാധിതരായി കണ്ടെത്തിയിട്ടുണ്ട്. ഇവരിൽ 167 പേർ സർക്കാരിന്റെ സാമൂഹ്യ സുരക്ഷ പദ്ധതി പ്രകാരം വീട് വയ്ക്കുന്നതിന് 5 സെന്റ് മുതൽ 25 സെന്റ് വരെ ഭൂമി വീതം ലഭിച്ചവരാണ്. മറ്റുള്ള പദ്ധതി ബാധിതർ രണ്ട് വിഭാഗക്കാരാണ്. ഒരു കൂട്ടർ ഇരിട്ടി തഹസീൽദാർ ഓഫീസ് നടത്തിയ ഭൂരേഖ പരിശോധന അദാലത്തിൽ കൈവകരേഖകൾ ഹാജരാക്കി, ഉടമസ്ഥത തെളിയിച്ചവരും മറ്റൊരു കൂട്ടർ ശരിയായ ഭൂരേഖകളില്ലാതെ വർഷങ്ങളായി ഭൂമി കൈവശം വച്ചിരിക്കുന്നവരുമാണ്. തൊണ്ണൂറ്റി ആറ് ശതമാനം ഭൂമിയും ചെറിയ ചെറിയ കൈവശ ഭൂമിയാണ്. നാല് ശതമാനം പദ്ധതി ബാധിതർ മാത്രമാണ് പദ്ധതി പ്രദേശത്ത് താമസിക്കുന്നത്. മറ്റുള്ളവർ 500 മുതൽ 1000 മീറ്റർ വരെ ചുറ്റളവിലും ചുരുക്കം ചിലർ വളരെ ദൂരെയുമാണ്. സാമ്പത്തിക വിശകലനം സൂചിപ്പിക്കുന്നത് വീട് നഷ്ടപ്പെടുന്നവർ ഒഴിച്ച് ഒരു പദ്ധതി ബാധിതനും ഇപ്പോഴുള്ള സാമ്പത്തികാവസ്ഥയിൽ നിന്നും പിന്നോക്കം പോയില്ല എന്നാണ്.

(സി). ഏറ്റെടുക്കുന്ന ഭൂമിയുടെ വിവരങ്ങൾ

311.76 ഏക്കർ ഭൂമി (126.2186) ഹെക്ടർ ആണ് പദ്ധതിക്ക് വേണ്ടി ഏറ്റെടുക്കുന്നത്. ഈ ഭൂമിയുടെ മൂന്നിൽ ഒന്ന് സർക്കാരിന്റെ കൈവശവും, മൂന്നിൽ രണ്ട് 267 ഭൂവുടമകളുടെയും കൈവശക്കാരായുടെയും ഉടമസ്ഥതയിലോ/ കൈവശത്തിലോ ആണ്.

(ഡി). പദ്ധതി ബാധിതരുടെ സാമൂഹ്യ-സാമ്പത്തിക-സാംസ്കാരിക വിവരങ്ങൾ

സാമൂഹ്യ - സാമ്പത്തിക - സാംസ്കാരിക വിശകലനം സൂചിപ്പിക്കുന്നത് 85% പദ്ധതിബാധിതരാണ്. ഹിന്ദുമത വിശ്വാസികളും, ബാക്കി ഉള്ളവർ മുസ്ലീം മതസ്ഥരുമാണ്. 52% പദ്ധതി ബാധിതർ സാമ്പത്തികമായി മുന്നോക്കം നിൽക്കുന്നവരും 48% സാമ്പത്തിക പിന്നോക്കാവസ്ഥയിൽ ഉള്ളവരുമാണ്. എന്നാൽ 15 ഓളം വരുന്ന സാമ്പത്തിക മുന്നോക്കാവസ്ഥയിൽ ഉള്ളവരുടെ ഉടമസ്ഥതയിലാണ്. ഏറ്റെടുക്കുന്ന ഭൂമിയുടെ 76% ഉം പദ്ധതി ബാധിതരിൽ 85% ഇരുപത് വർഷത്തിൽ അധികമായി പദ്ധതി പ്രദേശത്ത് അധിവസിക്കുന്നവരാണ്.

1.4. പദ്ധതി സംബന്ധമായ ഇതര മാർഗ്ഗ നിർദ്ദേശങ്ങൾ

ക്രമ നമ്പർ	ബദൽനിർദ്ദേശങ്ങൾ	വിശകലനം
1	താമസ ഭവനങ്ങളെ ഒഴിവാക്കി ഏറ്റെടുക്കൽ ഭൂമി നിശ്ചയിക്കുക	3 വീടുകളും ഒരു താമസമില്ലാത്ത ഭവനവും ഏറ്റെടുക്കൽ നടപടിയിൽ കടന്നുവരുന്നുണ്ട്. ഈ വീടുകൾ എല്ലാം തന്നെ ഏറ്റെടുക്കൽ ഭൂമിയുടെ മധ്യഭാഗത്ത് വരുന്നതിനാൽ ഒഴിവാക്കുന്നതിൽ സാങ്കേതിക ബുദ്ധിമുട്ടുണ്ട്.

2	വിവിധ സമുദായ സംഘടനകളുടെ മുന്നോളം ശ്രമനങ്ങൾ ഏറ്റെടുക്കലിൽ നിന്നുകൊണ്ടിരിക്കുന്നു.	ഈ നിർദ്ദേശം ഗവൺമെന്റിന് പരിഗണിക്കാവുന്നതും പ്രത്യാഘാതം വളരെയധികം കുറയ്ക്കാൻ സാധ്യമാകുന്ന നടപടിയുമാണ്.
---	--	---

1.5. സാമൂഹ്യ പ്രത്യാഘാതം

പദ്ധതി പ്രദേശം പുതുതായി പ്രവർത്തന സജ്ജമായ കണ്ണൂർ അന്താരാഷ്ട്ര വിമാനത്താവളത്തിൽ നിന്നും 12 കിലോമീറ്ററും തൊട്ടടുത്ത പട്ടണമായ ഇരിക്കൂറിൽ നിന്നും 4 കിലോമീറ്ററും ബ്ലാത്തൂരിൽ നിന്നും 2 കിലോമീറ്ററും ദൂരത്തായി സ്ഥിതിചെയ്യുന്നു. പദ്ധതി പ്രദേശത്തിന്റെ ഈ പ്രാധാന്യം സാമൂഹിക പ്രത്യാഘാത നിർണ്ണയത്തിൽ നിർണ്ണായകമാണ്. നാല് പ്രധാന വിഭാഗത്തിൽപ്പെട്ട ഭൂമി ഏറ്റെടുക്കൽ പ്രക്രിയയിൽ ഉൾപ്പെട്ടിട്ടുണ്ട്. ഒന്നാമത് സർക്കാർ ഭൂമി, രണ്ടാമത് സർക്കാർ ഭൂരഹിതരായ ആളുകൾക്ക് വിതരണം ചെയ്ത 10 സെന്റ് വീതമുള്ള ഭൂമി, മൂന്നാമത് ഇരിട്ടി തഹസിൽദാർ ഓഫീസ് നടത്തിയ ഭൂരേഖ സംബന്ധമായ അടവത്തിൽ കൈവശഭരണങ്ങൾ സമർപ്പിച്ച് കൈവശഭൂമിയിലുള്ള അവകാശം സാധ്യതാകിയ ഭൂവുടമകൾ, നാലാമത് ശരിയായ ഭൂരേഖകൾ കൈവശത്തിൽ ഇല്ലാതെ പതിറ്റാണ്ടുകളോളം ഭൂമി കൈവശത്തിൽ ഇരിക്കുന്ന വ്യക്തികളുടെ ഭൂമി ഇതിൽ വീട് നഷ്ടപ്പെടുന്ന 3 പദ്ധതിബാധിതർക്ക് ഒഴിച്ച് ആർക്കും തന്നെ ഭൂമി ഏറ്റെടുക്കൽ മുഖാന്തിരം സാമ്പത്തിക പിന്നോക്കാവസ്ഥ ഉണ്ടാവുന്നതല്ല. കൂടാതെ 5 ശതമാനം ആളുകൾ മാത്രമാണ് പദ്ധതി പ്രദേശത്തോട് അടുത്ത് സ്ഥിതി ചെയ്യുന്നത്. അതുകൊണ്ട് തന്നെ പദ്ധതിയുടെ നിർമ്മാണം, ഏറ്റെടുക്കൽ എന്നിവ സംബന്ധമായ യാതൊരു വിധ പ്രവർത്തനങ്ങളും 95% വരുന്ന പദ്ധതി ബാധിതരെ ബാധിക്കുന്നില്ല. 8 പദ്ധതി ബാധിതരുടെ കൃഷിയിട നാശം 3 ജലസ്രോതസ്സുകളുടെ നഷ്ടം 3 സമുദായങ്ങളുടെ ശ്രമനത്തിന്റെ നഷ്ടം എന്നിവയാണ്. ഭൂനഷ്ടവും വീട് നഷ്ടവും കൂടാതെയുള്ള മറ്റ് പ്രത്യാഘാതങ്ങൾ. പദ്ധതി പ്രദേശത്ത് അനുവാദത്തോടു കൂടിയും അല്ലാത്തതുമായ അനേകം ചെങ്കൽ ക്യാമ്പുകൾ പ്രവർത്തിക്കുന്നുണ്ട്. ഏറ്റെടുക്കൽ ഈ ക്യാമ്പുകളുടെ പ്രവർത്തനത്തെ ബാധിക്കുകയും കണ്ണൂർ ജില്ലയിൽ മൊത്തമായി ചെങ്കൽ വെട്ടുകളിന്റെ ലഭ്യതയെ കുറയ്ക്കുകയും ചെയ്യുന്നു. കല്ലുകൾ വെട്ടി എടുത്തുതിനുശേഷം ഉപേക്ഷിക്കപ്പെട്ട പല കുഴികളും ബല സംഭരണ കേന്ദ്രങ്ങളാണ്. ഈ ഇലം ആരും തന്നെ ഉപയോഗിക്കുന്നില്ല. എങ്കിലും പ്രദേശത്തെ ഭൂഗർഭ ഇല വർദ്ധനവിന് ഇവ കാരണമാകുന്നുണ്ട്. അനേകം അപൂർവ്വങ്ങളായ പച്ച മരുന്നുകളും സസ്യങ്ങളും ഈ പ്രദേശത്ത് ലഭ്യമാണ്. അവയുടെ വംശനാശത്തിനു കാരണമാവാത്ത വിധം പദ്ധതി നടത്തിപ്പ് പൂർത്തീകരിക്കേണ്ടതാണ്. ചുറ്റുപാടുമുള്ള ഭവനങ്ങളിലെ മുഗസബത്ത് ഈ പ്രദേശത്ത് അങ്ങിങ്ങായുള്ള പച്ചപ്പിനെ ആശ്രയിച്ചാണ്. എന്നാൽ വിശകലനം സൂചിപ്പിക്കുന്നത് ഭൂമി ഏറ്റെടുക്കൽ പ്രദേശത്തെ മുഗസബത്തിനെ യാതൊരു രീതിയിലും ദോഷകരമായി ബാധിക്കുന്നില്ല എന്നാണ്.

1.6. പ്രത്യാഘാത ലഘൂകരണ നടപടികൾ

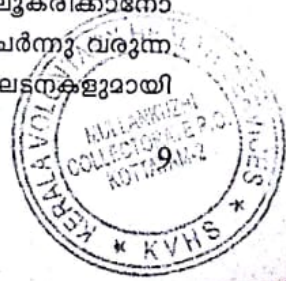
ക്രമ നം.	ഉാകാവുന്ന നഷ്ടം	സമീപനം	സാധ്യമായ ലഘൂകരണ നടപടികൾ
1.	താമസ ഭവനങ്ങളുടെ നഷ്ടം	പുനരധിവാസവും നഷ്ട പരിഹാരവും	പുനരധിവാസവും നഷ്ട പരിഹാരവും
2.	കെട്ടിട നഷ്ടം	നഷ്ട പരിഹാരം	ന്യായമായ നഷ്ട പരിഹാരം
3.	ഭൂമിയുടെ നഷ്ടം	നഷ്ട പരിഹാരം	ന്യായമായ നഷ്ട പരിഹാരം



4.	മരങ്ങളുടെ നഷ്ടം	നഷ്ട പരിഹാരവും നിയന്ത്രണവും	മതിയായ നഷ്ട പരിഹാരം നൽകുകയും നഷ്ടപ്പെടുന്നതിന് തുല്യ എണ്ണം മരങ്ങൾ സർക്കാർ ഭൂമിയിലോ, സ്വകാര്യ ഭൂമിയിലോ നട്ടു വളർത്താൻ നടപടി സ്വീകരിക്കുക.
5.	നാണ്യ വിളകളുടെ നഷ്ടം	നഷ്ട പരിഹാരം	മതിയായ നഷ്ട പരിഹാരം
6.	അവശേഷിക്കുന്ന ഭൂമിയിലേക്കുള്ള പ്രവേശനമാർഗ്ഗങ്ങളുടെ നഷ്ടം	നിയന്ത്രണം	പ്രവേശനമാർഗ്ഗങ്ങളുടെ പുനസ്ഥാപനം
7.	ശബ്ദം, അന്തരീക്ഷ മലിനീകരണം, ഇലമ ലിനീകരണം, പൊടി എന്നിവ	നിയന്ത്രണം	പ്രത്യാഘാത ലഘൂകരണ നടപടികൾ രൂപരേഖയിൽ ഉൾപ്പെടുത്തുക.
8.	ഭൂമി ഏറ്റെടുക്കലിലും നഷ്ട പരിഹാര വിതരണത്തിലും ഉണ്ടാകാവുന്ന കാലതാമസം	ശരിയായ മേൽനോട്ടവും നിയന്ത്രണവും	ഭൂമി ഏറ്റെടുക്കുന്നതിന് മുമ്പ് നഷ്ട പരിഹാരം വിതരണം ചെയ്യുക.
9.	ഇലസ്രോതസ്സുകളുടെ നഷ്ടം	നിയന്ത്രണം	നടപ്പാക്കൽ ഏജൻസി തദ്ദേശസ്വയംഭരണ സ്ഥാപനങ്ങളുടെ സഹായത്തോടെ ഭൂഗർഭ ഇല പരിപോഷണം ഉറപ്പ് വരുത്തണം.
10.	പദ്ധതി ബാധിതരെ ഭൂമി ഏറ്റെടുക്കൽ നടപടിക്രമങ്ങളിൽ ഉൾപ്പെടുത്തുക.	നിയന്ത്രണം	നടപടി ക്രമങ്ങളിൽ പദ്ധതി ബാധിതരുടെ പങ്കാളിത്തം ഉറപ്പു വരുത്തുക.
11.	പരാതി പരിഹാരം	നിയന്ത്രണം	പ്രവർത്തന നിരതമായ പരാതി പരിഹാര കമ്മിറ്റി ജില്ലാ തലത്തിലും പഞ്ചായത്ത് തലത്തിലും പ്രവർത്തിക്കുക.
12.	ശ്മശാനങ്ങൾ ബാധിക്കപ്പെടുന്നത്	നിയന്ത്രണം	ഒഴിവാക്കുക / പുനസ്ഥാപനം
13.	അംഗീകൃത കല്ല് വെട്ട് മടകളുടെ നഷ്ടം	അംഗീകാരങ്ങൾ പിൻവലിക്കുകയും ഭൂമിയുടെ നഷ്ട പരിഹാരം നൽകുകയും ചെയ്യുക	അംഗീകാരങ്ങൾ പിൻവലിക്കുകയും ഭൂമിയുടെ നഷ്ട പരിഹാരം നൽകുകയും ചെയ്യുക

1.7. സാമൂഹിക പ്രത്യാഘാത വിലയിരുത്തൽ

പദ്ധതിയുടെ ഏറ്റവും പ്രധാനമായ പ്രത്യാഘാതം മൂന്ന് താമസ്സഭവനങ്ങളുടെ നഷ്ടം ഇരുനൂറ്റി അറുപത്തി എട്ട് പേരുടെ ഭൂമി നഷ്ടവും ആണ്. കൂടാതെ 12 പദ്ധതി ബാധിതരുടെ കാർഷിക വിളകളുടെ നഷ്ടവും രേഖപ്പെടുത്തേണ്ടതാണ്. 3 കുടിവെള്ള സ്രോതസ്സുകളും ഒരു മഴക്കാല കുളത്തിന്റെയും നഷ്ടം ഭൂമി ഏറ്റെടുക്കൽ മൂലം ഉണ്ടാകുന്നുണ്ട്. എന്നാൽ ഏറ്റെടുക്കുന്ന ഭൂമിയുടെ വിസ്തൃതി കണക്കാക്കുമ്പോൾ ഈ പ്രത്യാഘാതങ്ങൾ ലഘുവും പ്രത്യാഘാത ലഘൂകരണ നടപടികളിലൂടെ വീണ്ടും കുറയ്ക്കാൻ സാധിക്കുന്നതും ആണ്. സാമൂഹിക സംഘടനകളുടെ ശ്മശാനങ്ങളുടെ നഷ്ടങ്ങളുടെ പ്രത്യാഘാതം പുനസ്ഥാപന നടപടികളിലൂടെ പൂർണ്ണമായും ലഘൂകരിക്കാനോ ഇല്ലാതാക്കാനോ സാധ്യമല്ല. എന്നാൽ ഏറ്റെടുക്കുന്ന ഭൂമിയുടെ അതിർത്തിയോട് ചേർന്നു വരുന്ന പ്രസ്തുത ഭൂപ്രദേശങ്ങൾ ഏറ്റെടുക്കലിൽ നിന്ന് ഒഴിവാക്കിയോ സാമൂഹിക സംഘടനകളുമായി



പ്രത്യേക കൂട്ടിക്കാഴ്ചകൾ നടത്തിയോ പ്രത്യേകമായ ലഘൂകരണം സാധ്യമാക്കേണ്ടതാണ്. എന്നാൽ ഏറ്റെടുക്കൽ നടപടികളിൽ ഉൾപ്പെട്ടു വരുന്ന സ്വകാര്യ ശ്മശാനത്തിന്റെ കാര്യത്തിൽ ഭൂഉടമസ്ഥരുമായി ചർച്ച നടത്തി നഷ്ടപരിഹാര നിർണ്ണയത്തിലൂടെ പ്രത്യേകമായ ലഘൂകരണം സാധ്യമാണ്. പദ്ധതി പ്രദേശത്തിന്റെ 95% ചെങ്കല്ലു നിറഞ്ഞ പ്രദേശവും അനേകം അനധികൃതവും അംഗീകൃതവുമായ കല്ലുവെട്ടു യൂണിറ്റുകൾ പ്രവർത്തിച്ചുകൊണ്ടിരിക്കുന്നതുമാണ്. ഇപ്രകാരം കല്ലു വെട്ടി ഉപേക്ഷിക്കപ്പെട്ട പല കുഴികളിലും കുളം പോലെ വെള്ളം കെട്ടി നിൽക്കുന്നുണ്ട്. എന്നാൽ ഈ വെള്ളത്തിന്റെ സ്രോതസ്സുകൾ ഒന്നും തന്നെ പ്രദേശവാസികൾക്ക് പ്രയോജനപ്പെടുന്നവയല്ല. പദ്ധതി പ്രദേശം അനേകം അപുവർവ്വങ്ങളായ ഔഷധസസ്യങ്ങളുടെയും മറ്റ് സസ്യങ്ങളുടെയും ആവാസകേന്ദ്രമാണ്. ഈ സസ്യങ്ങളെ സംരക്ഷിക്കുന്നതിനും വംശനാശ ഭീഷണിയിൽ നിന്നും തടയുന്നതിനും ആവശ്യമായ രീതിയിലുള്ള പദ്ധതികൾ പദ്ധതി നിർവ്വഹണത്തിൽ ഉൾപ്പെടുത്തുന്നത് പ്രത്യേകമായ കൂറയ്ക്കാൻ സഹായിക്കും. പ്രദേശത്തെ കാലി സമ്പത്തിന ഭൂമി ഏറ്റെടുക്കൽ നടപടി ഒരു രീതിയിലും പ്രതികൂലമായി ബാധിക്കുന്നതായി കണ്ടെത്താൻ സാധിച്ചിട്ടില്ല. ഏറ്റെടുക്കൽ ഭൂമിയുടെ 5% മാത്രമാണ് കൃഷിഭൂമിയായി ഉപയോഗപ്പെടുത്തുന്നത്. അതുകൊണ്ടുതന്നെ ഭൂമി ഏറ്റെടുക്കൽ പ്രദേശത്തെ കാർഷിക ഉൽപ്പാദനത്തെയോ, ഭക്ഷ്യ സുരക്ഷയെയോ യാതൊരു രീതിയിലും ബാധിക്കുന്നില്ല. കല്ലുവെട്ടി കുഴികളായി തീർന്നു കിടക്കുന്ന ഭൂമികളെ അതിന്റെ ആഴത്തിന് അനുസരിച്ച് നഷ്ടപരിഹാര നിർണ്ണയത്തിൽ ഉൾപ്പെടുത്തുന്നത് പദ്ധതിയുടെ സുതാര്യതയ്ക്ക് അത്യാവശ്യമാണ്. ദശകങ്ങളായി കൈവശത്തിൽ ഇരിക്കുന്ന ഭൂമിക്ക് കൈവശരേഖകളുടെ അഭാവത്തിലും നഷ്ടപരിഹാര നിർണ്ണയം നടത്തുന്നത് പദ്ധതിയുടെ പ്രത്യേകമായ കൂറയ്ക്കാൻ സഹായിക്കും. കൂടാതെ നടപ്പാക്കൽ ഏജൻസി പദ്ധതിബാധിതർക്കും പൊതുജനങ്ങൾക്കും വ്യക്തമായി മനസ്സിലാക്കത്തക്ക രീതിയിൽ അതിർത്തികല്ലുകൾ സ്ഥാപിക്കുന്നതും പദ്ധതി ബാധിതരുടെ പരാതികൾ പരിഹരിക്കാൻ തദ്ദേശസ്വയംഭരണ സ്ഥാപന പ്രതിനിധികളെ ഉൾപ്പെടുത്തി പരാതിപരിഹാര കമ്മിറ്റികൾ രൂപീകരിക്കുന്നതും പദ്ധതി ബാധിതരുടെ സംശയ ദൂരീകരണത്തിനും പദ്ധതിയുടെ സുതാര്യതയ്ക്കും സഹായകമാണ്. ഭൂമി ഏറ്റെടുക്കൽ സംബന്ധമായോ, പദ്ധതി നടപ്പാക്കൽ സംബന്ധമായോ യാതൊരു വിധ പ്രത്യേക പാരിസ്ഥിതിക പ്രശ്നങ്ങളും രൂപപ്പെടാൻ സാധ്യതയുള്ളതായി പഠനത്തിൽ കണ്ടെത്തിയിട്ടില്ല. വീട് നഷ്ടപ്പെടുന്ന 3 കുടുംബങ്ങൾക്ക് പ്രത്യേക പരിഗണന നൽകി പുനരധിവാസ രൂപരേഖ തയ്യാറാക്കുകയും സാമൂഹിക സംഘടനകളുടെ ശ്മശാന പുനസ്ഥാപനം അവരോടുള്ള കൂടിയായലോചനകളുടെ അടിസ്ഥാനത്തിൽ തീർപ്പാക്കുകയും ഏറ്റെടുക്കുന്ന ഭൂമിക്ക് ന്യായമായ നഷ്ടപരിഹാരം നൽകുകയും നഷ്ടപരിഹാര നിർണ്ണയത്തിന് സുതാര്യമായ ഭൂമിയുടെ തരം തിരിവ് നടത്തുകയും ചെയ്താൽ മേൽ കണ്ടെത്തിയ എല്ലാ പ്രത്യേകമായതങ്ങളെയും വളരെയധികം ലഘൂകരിക്കുന്നതിനും പദ്ധതിയിൽ പൊതുജന പങ്കാളിത്തം ഉറപ്പു വരുത്തുന്നതിനും സാധിക്കും. പ്രദേശവാസികളും തദ്ദേശ സ്വയംഭരണ നേതൃത്വവും ജനപ്രതിനിധികളും വലിയ പ്രതീക്ഷയോടെയാണ് പദ്ധതിയെ നോക്കിക്കാണുന്നത്. പദ്ധതി ബാധിതർക്കും പ്രദേശവാസികൾക്കും പദ്ധതിയുടെ പ്രയോജനം ലഭ്യമാവും വിധം പദ്ധതി നടത്തിപ്പിൽ ചട്ടങ്ങളും നടപടികളും രൂപപ്പെടുത്തുന്നത് ദീർഘകാല അടിസ്ഥാനത്തിൽ പ്രത്യേകമായ കൂറയ്ക്കാൻ സഹായകമാണ്.

ഗവൺമെന്റിന്റെ സാമൂഹ്യ ക്ഷേമ പ്രവർത്തനങ്ങളുടെ ഭാഗമായി ഭൂരഹിതരായ 167 പേർക്ക് 10 സെന്റ് മുതൽ 25 സെന്റ് വരെ പതിച്ചുകൊടുത്ത ഭൂമിയും ഏറ്റെടുക്കൽ ഭൂമിയിൽ ഉൾപ്പെടുന്നുണ്ട്. എന്നാൽ എന്തിനുവേണ്ടിയാണോ ഭൂമി പതിച്ചു നൽകിയത് ആ ലക്ഷ്യം നേടാൻ നാളിതുവരെയും സാധ്യമായിട്ടില്ല. ഭൂമി കിട്ടിയവർ ആരും അവിടെ താമസസ്വഭവനങ്ങൾ ഉണ്ടാക്കുകയോ, കൃഷി ഭൂമി ആക്കുകയോ ചെയ്തിട്ടില്ല. മറിച്ച് 64 പേർ തങ്ങളുടെ ഭൂമി പണം വാങ്ങി ചെങ്കൽ ഖനനത്തിന് വിട്ട് നൽകുകയും, ഭൂമിയുടെ സ്ഥിതിയിൽ മാറ്റമുണ്ടാക്കുകയും ചെയ്തു. ഭൂമി ലഭ്യമായ കാലത്ത് നിന്നും പഠനം നടക്കുന്ന ഇന്നിലേക്ക് എത്തുമ്പോൾ 167 പേരിൽ 141 പേരുടെയും സാമ്പത്തിക സ്ഥിതിയിൽ കാര്യമായ ഉന്നമനം ഉണ്ടായിട്ടുണ്ട്. കൂടാതെ 34 പേർ സാമ്പത്തിക മുന്നേറ്റാവസ്ഥയിൽ എത്തിയിട്ടുണ്ട്. എന്നാൽ പതിനൊന്നുപേരുടെ സാമ്പത്തികാവസ്ഥ ഭൂമി ലഭ്യമായ കാലത്തേ



തിൽ നിന്നും പിന്നോക്കം പോയതായി കാണാവുന്നതാണ്. ഈ കുടുംബാംഗങ്ങൾ പ്രത്യേക പരിഗണന നഷ്ട പരിഹാര നിർണ്ണയത്തിൽ നൽകേണ്ടതാണ്. ഭൂമി വിതരണം ചെയ്തതായി കാണുന്ന ഒരാൾ ലഭ്യമായ മേൽവിലാസത്തിൽ താമസ്സുകാരല്ല എന്നാണ് മനസ്സിലാവുന്നത്. സർക്കാർ ഏറ്റെടുത്ത മിച്ചഭൂമിയിലോ, ഉടമസ്ഥർക്കോ/ കൈവശക്കാർക്കോ കൈവശം പതിച്ചു കൊടുത്ത ഭൂമിയിലോ വരാത്ത പതിനൊന്ന് ഭൂമികൾ ഏറ്റെടുക്കാൽ ഭൂമിയിൽ ഉൾപ്പെട്ടിട്ടുണ്ട്. ഈ ഭൂമി അനധികൃതമായി വ്യാജ രേഖകൾ ചമച്ച് സ്വന്തമാകാനുള്ള ശ്രമങ്ങൾ പഠന സമയത്ത് ശ്രദ്ധയിൽപ്പെട്ടിട്ടുണ്ട്. ഏറ്റെടുക്കലിനായി സർക്കാർ നിശ്ചയിച്ചിട്ടുള്ള ഭൂമിയിൽ കൈമാറ്റങ്ങൾ ഇപ്പോഴും നടക്കുന്നതായും കാണുന്നു. ആയതുകൊണ്ട് സാമൂഹ്യ പ്രത്യാഘാത പഠനത്തിന് വിജ്ഞാപനം പുറപ്പെടുവിച്ച ശേഷം നടക്കുന്ന എല്ലാ ഭൂമി കൈമാറ്റങ്ങൾ സംബന്ധമായും കൃത്യമായ രേഖകൾ ലഭ്യമാക്കിയും, അവയെ ശരിയായ അന്വേഷണങ്ങൾക്ക് വിധേയമാക്കിയും വേണം നഷ്ട പരിഹാര നടപടിക്രമങ്ങളിൽ ഉൾപ്പെടുത്താൻ. ഈ നടപടി സുതാര്യതയ്ക്കും ജനകീയ പങ്കാളിത്തം ഉറപ്പു വരുത്താനും, പദ്ധതിബാധിതർ തെറ്റായ വിവരങ്ങളുടെ അടിസ്ഥാനത്തിൽ കബളിപ്പിയ്ക്കപ്പെടാതിരിക്കാനും സഹായകരമാണ്.

ഏറ്റെടുക്കുന്ന ഭൂമിയുടെ വടക്ക് കിഴക്ക് ഭാഗത്തുള്ള കച്ചിലത്തോടും അതിലെ കുണ്ടുകളും പ്രദേശത്തെ ജലസ്രോതസ്സുകളായിരുന്നു. എന്നാൽ ചെങ്കൽ ഖനനത്തിലൂടെ ഈ ജലസ്രോതസ്സ് പൂർണ്ണമായ തോതിൽ നശിക്കപ്പെട്ടിരിക്കുന്നു. എങ്കിലും പദ്ധതി നിർവ്വഹണത്തിൽ പ്രത്യേക പരിഗണന നൽകിയാൽ ഈ പ്രകൃതിദത്ത ജലസ്രോതസ്സിനെ പുനർജീവിപ്പിക്കാൻ സാധിക്കും. ഇത് പദ്ധതി മൂലം ഉണ്ടാകുന്ന അധിക ജലഉപയോഗം പദ്ധതി പ്രദേശത്തിന്റെ സമീപസ്ഥ താമസ്സുകാർക്ക് ജലദുർലഭ്യം ഉണ്ടാകാനുള്ള സാധ്യത ഗണ്യമായി കുറയ്ക്കും.

മേൽപ്പറഞ്ഞ കാര്യങ്ങൾ സൂചിപ്പിക്കുന്നത് പദ്ധതിയുടെ പൊതു ആവശ്യ പ്രസക്തി കണക്കാക്കുമ്പോൾ പദ്ധതിയുടെ സാമൂഹിക പ്രത്യാഘാതം ലഘൂതരം എന്നാണ് എന്നും പുനരധിവാസ പുനർവാസ നടപടികളിലൂടെ നടപ്പാക്കാൻ എഞ്ചിനീയറിങ്ങ് ആയത് വീണ്ടും കുറക്കാൻ സാധിക്കും എന്നുമാണ്. അതുകൊണ്ടുതന്നെ ഭൂമി ഏറ്റെടുക്കലിൽ ന്യായമായ നഷ്ടപരിഹാരത്തിനും സുതാര്യതയ്ക്കും പുനർവാസത്തിനുമുള്ള അവകാശ നിയമം 2013 ഉം ചട്ടങ്ങളും പ്രകാരം ഭൂമി ഏറ്റെടുക്കാൻ നടപടിക്രമങ്ങളുമായി സർക്കാരിന് മുമ്പോട്ട് പോകാവുന്നതാണ്.



അദ്ധ്യായം 2- പദ്ധതി വിശദീകരണം

2.1. പശ്ചാത്തലവും ഭരണ നിർവ്വഹണ ഏജൻസികളുടെ വിശദാംശങ്ങളും

മനുഷ്യവിഭവശേഷിയെ, പ്രകൃതിവിഭവങ്ങളുടെ ശരിയായ ഉപയോഗത്തിന് പ്രാപ്തികരിക്കുന്നതിന്, അടിസ്ഥാനസൗകര്യങ്ങളുടെ വികസനം അത്യാവശ്യമാണ്. ഈ ലക്ഷ്യം മുൻനിർത്തിയാണ് കേരള അടിസ്ഥാന സൗകര്യ വികസന ഏജൻസിയായ കിൻഫ്രാ വ്യവസായ പാർക്കുകൾ ആരംഭിച്ചത്. സംസ്ഥാനത്തിന്റെ വിവിധ ഭാഗങ്ങളിൽ ആരംഭിച്ച വ്യവസായ പാർക്കുകൾ നല്ല രീതിയിൽ മേൽപ്പറഞ്ഞ രംഗത്ത് പ്രവർത്തിച്ചു വരുന്നു. മട്ടന്നൂർ പട്ടണത്തോട്ചേർന്ന് 500 ഏക്കർ വരുന്ന ഭൂമി വ്യവസായ പാർക്കിനു വേണ്ടി ഗവൺമെന്റ് 2017-2018 ൽ ഏറ്റെടുക്കുകയുണ്ടായി. പാർക്കിന്റെ സ്ഥാപന നടപടികൾ നടന്നുവരുകയാണ്. പ്രസ്തുത പാർക്കിന്റെ വിസ്തൃതി വർദ്ധിപ്പിക്കുന്നതിനും, നേരത്തെയുള്ള ഭൂമി ഏറ്റെടുക്കുന്നതിനും ലക്ഷ്യം വയ്ക്കുന്നതും സാമൂഹ്യ പ്രത്യാഘാതപഠനത്തിന് വിധേയമാക്കുന്നതുമായ ഇപ്പോഴത്തെ പദ്ധതി കേരളത്തിന്റെ സാമ്പത്തിക പുരോഗതിക്ക് ആവശ്യമായ അടിസ്ഥാന സൗകര്യ വികസനം ലക്ഷ്യം വയ്ക്കുന്നതാണ്. ആയതുകൊണ്ട് തന്നെ പൊതുതാല്പര്യപ്രധാനമായ പദ്ധതിയായി കണക്കാക്കി ഭൂമി ഏറ്റെടുക്കൽ നടപടികൾക്ക് വിധേയമാക്കുകയാണ്.

2.1.1. റീക്വസിഷൻ അധികാരി

2.1.1. (എ). ആയുർവേദ ആരോഗ്യ വിദ്യാഭ്യാസ ഡയറക്ടറേറ്റ്

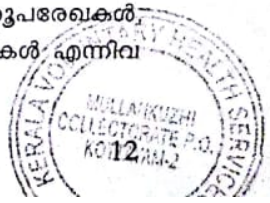
ആയുർവേദ വൈദ്യ ശാസ്ത്ര പഠന ഡയറക്ടറേറ്റ് ഗവൺമെന്റ് ഉത്തരവിൻ പ്രകാരം രണ്ടായിരത്തിൽ ആരംഭിക്കപ്പെടുകയും ആയുർവേദ ശാസ്ത്ര പഠനം നടക്കുന്ന മൂന്ന് സർക്കാർ ആശുപത്രികളുടെയും സർക്കാർ സഹായത്തോടുകൂടി നടക്കുന്ന രണ്ട് ആയുർവേദ കോളേജുകളുടെയും നിയന്ത്രണം ഏറ്റെടുക്കുകയും ചെയ്തു. എന്നാൽ ഇന്ന് പന്ത്രണ്ട് സ്വാശ്രയ കോളേജുകളും ആയതിന് കീഴിലുള്ള ആശുപത്രികളും ഡയറക്ടറേറ്റിന് കീഴിൽ പ്രവർത്തിക്കുന്നു. കൂടാതെ പല ബിരുദാനന്തര ബിരുദ കോഴ്സുകളും പാരാ മെഡിക്കൽ കോഴ്സുകളും ഡയറക്ടറേറ്റ് നടത്തുന്നുണ്ട്.

2.1.1. (ബി). അന്താരാഷ്ട്ര ആയുർവേദ ഗവേഷണ കേന്ദ്രം

അന്താരാഷ്ട്ര ആയുർവേദ ഗവേഷണകേന്ദ്രം കണ്ണൂർ ജില്ലയിലെ കല്യാട് ഗ്രാമത്തിൽ ആരംഭിക്കുന്നത് കേന്ദ്ര സംസ്ഥാന സർക്കാരുകളുടെ സംയുക്ത പദ്ധതിയായിട്ടാണ്. സംസ്ഥാന സർക്കാർ പദ്ധതി നടപ്പാക്കുന്നത് ദേശീയ ആയുഷ് മിഷൻ പദ്ധതിയുടെ ഭാഗമായാണ്. ഗവേഷണകേന്ദ്രം, ആശുപത്രി, ഔഷധോദ്യാനം, മ്യൂസിയം, ജീവനക്കാർക്കും ഗവേഷകർക്കും വേണ്ടിയുള്ള താമസ സൗകര്യങ്ങൾ, പരീക്ഷണശാലകൾ, അതിഥി മന്ദിരങ്ങൾ, മരുന്നു നിർമ്മാണശാലകൾ എന്നിവയെല്ലാം പദ്ധതിയുടെ ഭാഗമാണ്. പ്രതിരോധം, രോഗശമനം, പുനരധിവാസം, ആരോഗ്യ പരിപോഷണം എന്നീ മേഖലകളിൽ എല്ലാം ഉള്ള ഗവേഷണ പദ്ധതിയുടെ ഭാഗമാണ്. ഇരുന്നൂറ്റ് ഏക്കർ ഭൂമിയിൽ 68000 സ്ക്വയർ മീറ്റർ കെട്ടിടവും അനുബന്ധ സൗകര്യങ്ങളുമാണ് പദ്ധതി വിഭാവനം ചെയ്യുന്നത്.

2.1.1. (സി). കേരള വ്യവസായ സാങ്കേതിക ഉപദേശ സംഘടന (കിറ്റ്കോ)

സംസ്ഥാന സർക്കാർ കിറ്റ്കോയെ ആണ് ഔദ്യോഗിക സാങ്കേതിക സഹായ ഏജൻസിയായി പദ്ധതികുവേണ്ടി നിയമിച്ചിരിക്കുന്നത്. 1972-ൽ സ്ഥാപിതമായ കിറ്റ്കോ ഇന്ത്യയിലെ തന്നെ ആദ്യത്തെ സാങ്കേതിക ഉപദേശക ഏജൻസിയാണ്. വ്യവസായ വികസന ബാങ്ക്, പൊതുമേഖല ബാങ്കുകൾ, സംസ്ഥാന സർക്കാർ എന്നിവ സംയുക്തമായി മുതൽമുടക്കിയിട്ടുള്ള കിറ്റ്കോ അനേകം പ്രധാന പദ്ധതികളുടെ സാങ്കേതിക സഹായം നൽകി കഴിഞ്ഞു. വിശദമായ പദ്ധതി രൂപരേഖകൾ, സാധ്യതാ പഠനങ്ങൾ, സാങ്കേതിക സഹായം, കേന്ദ്രീകൃത ആസൂത്രണം, രൂപകൽപ്പനകൾ എന്നിവ



യെല്ലാം നടത്താൻ ശേഷിയുള്ള കിറ്റ്കോ 250 ഓളം സാങ്കേതിക വിദഗ്ധരുടെ പ്രവർത്തനം കൊണ്ട് ഇന്ത്യയിലെ ഏറ്റവും വലിയ പൊതുമേഖല ഉപഭോഗ സ്ഥാപനമാണ്.

2.1.2. ഭൂമി ഏറ്റെടുക്കൽ - കാര്യ നിർവ്വഹണ വിഭാഗം

പദ്ധതിക്ക് വേണ്ടി ഭൂമി ഏറ്റെടുക്കൽ നടപടികൾക്ക് നേതൃത്വം നൽകാൻ പ്രത്യേക തഹസിൽദാർ ഓഫീസ്, കല്യാട് ആരംഭിച്ചിട്ടുണ്ട്. ആദ്യഘട്ടത്തിൽ ഭൂരേഖകൾ തയ്യാറാക്കുകയും, അതിർത്തി നിർണ്ണയം നടത്തുകയും ചെയ്തിരിക്കുന്നത് താലൂക്ക് ഓഫീസ്, ഇരട്ടിയാണ്.

2.2. പദ്ധതിയുടെ പൊതു ആവശ്യ പ്രസക്തി

അന്താരാഷ്ട്ര ആയുർവേദ ഗവേഷണ കേന്ദ്രം ലക്ഷ്യം വയ്ക്കുന്നത് ഇന്ത്യയുടെ പരമ്പരാഗത ചികിത്സാ ശാഖയായ ആയുർവേദത്തെ തെളിവുകളുടെ അടിസ്ഥാനത്തിൽ ഗവേഷണങ്ങൾ നടത്തി ആധികാരികവും കൃത്യതയും ഉള്ള ചികിത്സാ സമ്പ്രദായമായി വികസിപ്പിക്കുക എന്നുള്ളതാണ്. കൂടാതെ ആയുർവേദ ചികിത്സാമേഖലയിൽ നാളിതുവരെ രാജ്യം കൈവരിച്ച നേട്ടങ്ങൾ പ്രദർശിപ്പിക്കുവാനും വിവിധ ഔഷധസസ്യങ്ങളുടെ ഉല്പാദനം നിർമ്മിക്കുന്നതിനും പദ്ധതി ഉദ്ദേശിക്കുന്നു. വർദ്ധിച്ചുകൊണ്ടിരിക്കുന്ന ജീവിതശൈലി രോഗങ്ങളെ ചെറുക്കുവാൻ തക്കവണ്ണം ഉള്ള ആയുർവേദ മരുന്നുകൾ വികസിപ്പിക്കുവാനും രോഗശമന ചികിത്സയ്ക്ക് ആവശ്യമായ നടപടിക്രമങ്ങൾ രൂപപ്പെടുത്തുന്നതിനും എല്ലാം ആവശ്യമായ ഗവേഷണങ്ങൾ ഗവേഷണ കേന്ദ്രം ലക്ഷ്യം വയ്ക്കുന്നു. ശാസ്ത്ര സാങ്കേതിക പുരോഗതിക്ക് അനുസൃതമായി ആയുർവേദത്തെ വികസിപ്പിക്കുവാനും അതിനെ അന്താരാഷ്ട്ര നിലവാരമുള്ള ചികിത്സാ രീതിയാക്കാനും അതിനാവശ്യമായ കേന്ദ്രം സ്ഥാപിക്കുന്നതിനും പദ്ധതി വിഭാവനം ചെയ്യുന്നു.

2.3. പദ്ധതിയുടെ സ്വഭാവം, ഘടന, പ്രദേശം, ലക്ഷ്യം, ചിലവ്, പ്രാപ്തി, നഷ്ടം എന്നിവ

ക്രമ നം	പ്രത്യഘാതം	വ്യാപ്തി
1	ഭവന നഷ്ടം	3
2	കെട്ടിട നഷ്ടം	3
3	ഭൂമി നഷ്ടം	311.76 ഏക്കർ (267 ഭൂവുടമകൾ)
4	മരങ്ങളുടെ നഷ്ടം	218 (റബ്ബർ മരങ്ങൾ ഒഴിച്ച്)
5	ശ്മശാനങ്ങളുടെ നഷ്ടം	3
6	കുടിവെള്ള സ്രോതസ്സ്	3
7	കൃഷി നഷ്ടം	8 ഭൂവുടമകൾ

2.3.1. പദ്ധതി പ്രദേശം

കണ്ണൂർ ജില്ലാ ആസ്ഥാനത്ത് നിന്നും 38 കിലോമീറ്റർ അകലെ സ്ഥിതിചെയ്യുന്ന കല്യാട് ഗ്രാമത്തിലാണ് പദ്ധതി പ്രദേശം സ്ഥിതിചെയ്യുന്നത്. പുതുതായി ആരംഭിച്ച വിമാനത്താവളത്തിൽ നിന്നും 11 കിലോമീറ്റർ മാത്രമായി സ്ഥിതിചെയ്യുന്ന പദ്ധതി പ്രദേശം തൊണ്ണൂറ്റുണ്ട് ശതമാനവും കല്ല് നിറഞ്ഞ തരിശ് പ്രദേശമാണ്, എന്നാൽ പതിനഞ്ച് ഏക്കറോളം ഭൂമി കൃഷിക്ക് അനുയോജ്യമായ സ്ഥലമാണ്. പുതുതായി ആരംഭിച്ച കണ്ണൂർ അന്താരാഷ്ട്ര വിമാനത്താവളത്തിൽ നിന്നും 11 കിലോമീറ്റർ മാത്രം മാറി സ്ഥിതിചെയ്യുന്ന പദ്ധതി പ്രദേശം തൊട്ടടുത്തുള്ള പട്ടണങ്ങളായ ഇരിക്കൂർ, ബ്ലാത്തൂർ എന്നിവയിൽ നിന്നും മൂന്ന് കിലോമീറ്റർ, ഒന്നര കിലോമീറ്റർ വീതം അകലെയാണ്. കൽക്കെട്ടുകൾ നിറഞ്ഞ സ്ഥലമാണെങ്കിലും കുടിവെള്ള സ്രോതസ്സുകൾ അങ്ങിങ്ങായി കാണാവുന്നതാണ്. വർഷത്തിൽ ശരാശരി 115-148 ദിവസങ്ങൾ മഴ ലഭിക്കുന്ന പ്രദേശത്ത് വർഷത്തിൽ ഏഴ് മാസവും വരണ്ട കാലാവസ്ഥയാണ്. ഹിന്ദു വിഭാഗത്തിൽപ്പെട്ട ആളുകൾ കൂടുതലായി താമസിക്കുന്ന സ്ഥലമാണ്. മുസ്ലീം മത വിശ്വാസികളും വലിയതോതിൽ അധിവസിക്കുന്നു. പ്രധാനമായും അഞ്ച് തരത്തിലുള്ള



ഭൂമിയാണ് പദ്ധതി പ്രദേശത്ത് ഏറ്റെടുക്കുന്നത്. സർക്കാർ ഭൂമി ഭവനവും ഭൂമിയും ഇല്ലാത്ത നൂറ്റി അറുപത് കുടുംബങ്ങൾക്ക് സർക്കാർ പതിച്ചു നൽകിയ ഭൂമി ശരിയായ കൈവശരേഖകളുടെ അടിസ്ഥാനത്തിൽ ആളുകൾ കൈവശം വച്ചിരിക്കുന്നു. ഭൂമി കൈവശ രേഖകൾ ഇല്ലാത്ത ആളുകൾ കൈവശം വച്ചിരിക്കുന്ന ഭൂമി, സാമൂഹ്യ സംഘടനകൾ കൈവശം വച്ചിരിക്കുന്ന ഭൂമി, നല്ല ചെങ്കല്ല് നിറഞ്ഞ പദ്ധതി പ്രദേശത്ത് അനുവാദത്തോടെയും, അല്ലാതെയും ചെങ്കൽ മടകൾ പ്രവർത്തിക്കുന്നുണ്ട്. കല്ല് വെട്ടി കുഴിയായി മാറിയ പ്രദേശങ്ങളിൽ വെള്ളം നിറഞ്ഞ് കുള്ള സമാനമായ സ്ഥലങ്ങളും ഉണ്ട്.

2.4. പദ്ധതി നിർവ്വഹണ ഘട്ടം

ഭൂമി ഏറ്റെടുക്കൽ നടപടികളുടെ ഭാഗമായി സാമൂഹ്യ പ്രത്യാഘാത പഠനത്തിനായി സർക്കാർ നോട്ടീഫിക്കേഷൻ പുറപ്പെടുവിക്കുകയും, പദ്ധതി പ്രദേശം റവന്യൂ വകുപ്പ് അളന്നു തിട്ടപ്പെടുത്തുകയും തുടർ നടപടികൾ നടന്നുകൊണ്ടിരിക്കുകയുമാണ്.

2.5. പദ്ധതി രൂപരേഖയുടെ വിശദാംശങ്ങൾ
ബാധകമല്ല

2.6. പദ്ധതിക്ക് സഹായകരമായ മറ്റ് അടിസ്ഥാന സൗകര്യങ്ങളുടെ ആവശ്യകത

പദ്ധതി നിർവ്വഹണ ഘട്ടത്തിൽ ആവശ്യമായ ഇലം, വൈദ്യുതി എന്നിവയ്ക്ക് ആവശ്യമായ രീതിയിൽ ഇല വിതരണ പദ്ധതി, ട്രാൻസ്മിഷൻ ഘടകങ്ങൾ, പാരമ്പര്യത ഉൾക്കൊള്ള സ്രോതസ്സുകൾ എന്നിവ സ്ഥാപിക്കുക.

2.7. ആവശ്യമായ തൊഴിലാളികളുടെ (സ്ഥിരം/ താൽക്കാലികം) ആവശ്യകത
ബാധകമല്ല

2.8. സാമൂഹിക പ്രത്യാഘാത പഠനമോ, പരിസ്ഥിതി ആഘാത പഠനമോ മറ്റ് സാധ്യതാ പഠനങ്ങളോ നടത്തിയിട്ടുണ്ടെങ്കിൽ അതിന്റെ വിവരങ്ങൾ

ബാധകമല്ല

2.9. പദ്ധതിയെ ബാധിക്കുന്ന നിയമങ്ങളും നയങ്ങളും

ക്രമ നം.	നിയമവും നയങ്ങളും	ബാധിക്കുന്ന മേഖല
1.	ഭൂമി ഏറ്റെടുക്കലിൽ ന്യായമായ നഷ്ടപരിഹാരത്തിനും സുതാര്യതയ്ക്കും പുനരധിവാസത്തിനും പുനസ്ഥാപനത്തിനുമുള്ള അവകാശ നിയമവും ചട്ടങ്ങളും	പ്രത്യാഘാത ലഘൂകരണം
2.	ഭൂമി ഏറ്റെടുക്കൽ നിയമം 1893 ഭൂമി ഏറ്റെടുക്കൽ നിയമം (ഭേദഗതി ചട്ടങ്ങൾ 1990) ഭൂമി ഏറ്റെടുക്കൽ നിയമം 1961 ഭൂമി ഏറ്റെടുക്കൽ നിയമം ചട്ടങ്ങൾ ഗവൺമെന്റിന്റെ പുനരധിവാസ പുനസ്ഥാപന നയം	ഭൂമി ഏറ്റെടുക്കൽ പുനരധിവാസവും പുനസ്ഥാപനവും



അദ്ധ്യായം 3

സാമൂഹിക പ്രത്യാഘാത പഠനം - സമീപനവും രീതി ശാസ്ത്രവും

3.1. പശ്ചാത്തലം

ജി.ഒ.പി നം. 68/2018/ആർ.ഡി. തീയതി 29/10/2018 പ്രകാരം കേരള സർക്കാർ സാജു.വി.ഇട്ടി, എക്സിക്യൂട്ടീവ് ഡയറക്ടർ കേരളാ വി.എച്ച്.എസ്സ് നേയും അദ്ദേഹത്തിന്റെ ടീമിനെയും കണ്ണൂർ ജില്ലയിൽ, കല്യാട് വില്ലേജിൽ, അന്താരാഷ്ട്ര ആയുർവേദ ഗവേഷണ കേന്ദ്രം സ്ഥാപിക്കുന്ന പദ്ധതിയുടെ സാമൂഹിക പ്രത്യാഘാത പഠനം നടത്തുന്നതിനുള്ള യൂണിറ്റ് ആയി ഗവൺമെന്റ് ഗസറ്റിൽ പ്രസിദ്ധീകരിക്കുകയുണ്ടായി.

3.2. സാമൂഹിക പ്രത്യാഘാത പഠന യൂണിറ്റ് ടീമിന്റെ ഘടനയും വിവരങ്ങളും

ക്രമ നം.	പേര്, മേൽവിലാസം	ടീമിലെ സ്ഥാനം	പ്രവർത്തന പരിചയവും മറ്റ് വിവരങ്ങളും
1.	സാജു. വി.ഇട്ടി	റ്റീം ലീഡർ	25 വർഷം സാമൂഹിക സേവന മേഖലയിൽ ഉള്ള പ്രവർത്തന പരിചയം. പുനരധിവാസ പുനസ്ഥാപന പ്രവർത്തനങ്ങളിലും സാമൂഹിക വിവരശേഖരണത്തിലും ഗവേഷണത്തിലും ഉള്ള പ്രവർത്തി പരിചയം.
2.	രാകേഷ് ആർ. നായർ	പുനരധിവാസ പുനസ്ഥാപന വിദഗ്ദൻ സാമൂഹിക വിവര ശേഖകൻ	10 വർഷത്തെ പ്രവർത്തന പരിചയം
3.	സ്മിത ആർ	പുനരധിവാസ പുനസ്ഥാപന വിദഗ്ദ സാമൂഹിക വിവര ശേഖക	15 വർഷത്തെ പ്രവർത്തന പരിചയം
4.	എം.ഇബ്രാഹിംകുട്ടി	സാമൂഹിക ശാസ്ത്രജ്ഞൻ	Rtd.ജോയിന്റ് ഡയറക്ടർ സോഷ്യൽ വെൽഫെയർ ബോർഡ് 35 വർഷത്തെ പ്രവർത്തി പരിചയം
5.	ഷീബ ജോൺസൺ	ഡേറ്റ അനലൈസർ & വിവര ക്രോഡീകരണം	25 വർഷത്തെ പ്രവർത്തി പരിചയം
6.	എൻ.വിജയകുമാര പിള്ള	ഉപദേശകൻ- ദുരി ഏറ്റെടുക്കൽ	Rtd. റവന്യൂ ഇൻസ്പെക്ടർ
7.	ഒ.സി.ചാണ്ടി	ഉപദേശകൻ- ദുരി ഏറ്റെടുക്കൽ	Rtd. വില്ലേജ് ഓഫീസർ

3.3. പഠന സമീപനം

കണ്ണൂർ ജില്ലയിലെ കല്യാട് വില്ലേജിൽ ഉൾപ്പെടുന്ന പദ്ധതി 267 ഭൂവുടമകളെയാണ് ബാധിക്കുന്നത്. പഠനത്തിന്റെ ഭാഗമായി പ്രധാനപ്പെട്ട പദ്ധതി പങ്കാളികളെ സാമൂഹിക വിശകലനത്തിലൂടെ കണ്ടെ



ത്തുകയും അവരുമായി ആശയ വിനിമയ സംവിധാനം രൂപപ്പെടുത്തുകയും പഠനത്തിന് അവരുടെ പങ്കാളിത്തം ഉറപ്പു വരുത്തുകയും ചെയ്തു. തുടർന്ന് വില്ലേജ് ഓഫീസുകൾ, സെപ്ഷ്യൽ തഹസീൽദാർ ഓഫീസുകൾ, താലൂക്ക് ഓഫീസ്, പഞ്ചായത്ത് ഓഫീസ്, എന്നിവിടങ്ങളിൽ നിന്ന് വിവരങ്ങൾ ശേഖരിക്കുകയും പദ്ധതി ബാധിതരുടെ വിവരശേഖരണത്തിനായി ഒരു ചോദ്യാവലി തയ്യാറാക്കുകയും ഉണ്ടായി. തയ്യാറാക്കിയ ചോദ്യാവലി ഉപയോഗിച്ച് ഓരോ പദ്ധതി ബാധിത കുടുംബത്തെയും സന്ദർശിച്ച് സാമൂഹിക - സാമ്പത്തിക- സാംസ്കാരിക വിവരശേഖരണം നടത്തുകയും ആയത് ക്രോഡീകരിച്ച് വിശകലനം നടത്തുകയും ഉണ്ടായി. സാമൂഹിക പ്രത്യാഘാത പഠന യൂണിറ്റ് പദ്ധതി ബാധിതരുടെ കൂട്ടായ ചർച്ചകൾ സംഘടിപ്പിക്കുകയും അഭിപ്രായങ്ങൾ സ്വീകരിക്കുകയും ഉണ്ടായി. പദ്ധതി ബാധിതർക്ക് വേണ്ടി ആവശ്യമായ വ്യക്തിഗത പഠനങ്ങൾ നടത്തുകയും വിവരശേഖരണം ലക്ഷ്യമിട്ട് പദ്ധതി പ്രദേശങ്ങളിലൂടെ യാത്രകൾ സംഘടിപ്പിക്കുകയും ഉണ്ടായി. ജനപ്രതിനിധികളുമായി ഒറ്റയ്ക്കും കൂട്ടായും കൂടിയാലോചനകൾ നടത്തുകയും അഭിപ്രായങ്ങൾ സ്വീകരിക്കുകയും ചെയ്തു.

3.4. പദ്ധതിയുടെ രീതി ശാസ്ത്രവും നടപ്പിലാക്കിയ മാർഗ്ഗങ്ങളും

പദ്ധതി സംബന്ധമായി ലഭ്യമായ എല്ലാ രേഖകളും വിവിധ ഓഫീസുകളിൽ നിന്നും ശേഖരിക്കുകയും പദ്ധതി പ്രദേശങ്ങളിൽ നിരന്തരം സന്ദർശിക്കുകയും വിവിധ വ്യക്തികളുമായി കൂടിയാലോചനകൾ നടത്തുകയും ചെയ്തതിന്റെ അടിസ്ഥാനത്തിൽ പദ്ധതി ബാധിതരെ കണ്ടെത്തുകയും അവരുമായി നേർക്കുനേർ സംസാരിച്ച് മുൻ തയ്യാറാക്കിയ ചോദ്യാവലിയുടെ അടിസ്ഥാനത്തിൽ വിവര ശേഖരണം നടത്തുകയും ഉണ്ടായി. ശേഖരിച്ച വിവരങ്ങളുടെ അടിസ്ഥാനത്തിൽ വീണ്ടും പദ്ധതി ബാധിതരുമായി കൂടിയാലോചനകൾ നടത്തി സാമൂഹിക പ്രത്യാഘാതത്തിന്റെ വ്യാപ്തിയും തോതും വിവിധ ഗവേഷണ മാർഗ്ഗങ്ങൾ ഉപയോഗപ്പെടുത്തി വിശകലനം ചെയ്യുകയാണ് ഉണ്ടായത്. മേൽപ്പറഞ്ഞ വിവരശേഖരണത്തിന്റെയും പഠനത്തിന്റെയും അടിസ്ഥാനത്തിൽ ആണ് ഡ്രാഫ്റ്റ് റിപ്പോർട്ട് തയ്യാറാക്കിയത്.

3.5. വിവര ശേഖരണ കേന്ദ്രങ്ങൾ

1. ഡപ്യൂട്ടി കളക്ടർ (എൽ.എ.ആർ കണ്ണൂർ)
2. ഡപ്യൂട്ടി കളക്ടർ (എൽ.എ.കണ്ണൂർ)
3. സ്പെഷ്യൽ തഹസീൽദാർ(എൽ.എ)കല്യാട്,
4. വില്ലേജ് ഓഫീസ് കല്യാട്
5. താലൂക്ക് ഓഫീസ്, ഇരട്ടി
6. പദ്ധതി ബാധിതരായ കുടുംബങ്ങളും ഭൂഉടമകളും
7. ജന പ്രതിനിധികൾ

3.6. നടപടികളും സമയക്രമങ്ങളും

- 29/10/2018 - സാമൂഹിക പ്രത്യാഘാത പഠന സംബന്ധമായ സർക്കാർ ഉത്തരവ് പുറപ്പെടുവിച്ചു.
- 11/11/2018 - 23/11/2018 - സെക്കന്ററി വിവര ശേഖരണം
- 10/11/2018 - 05/01/2019 - സാമൂഹിക സർവ്വേ
- 20/12/2018 - പദ്ധതി ബാധിതരുടെ യോഗം
- 10,11,21,28 /12/2018 - 'ട്രാൻസിറ്റ് വോക്ക്', ബെ്സർവേഷണൽ സ്റ്റഡി, വ്യക്തിഗത പഠനങ്ങൾ
- 11/01/2019 - ഡ്രാഫ്റ്റ് റിപ്പോർട്ട്



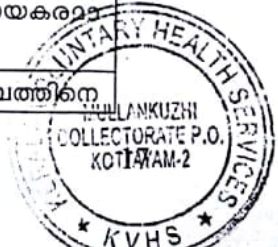
3.7. പദ്ധതി ബാധിതരുമായുള്ള കൂടിക്കാഴ്ചയിൽ ഉന്നയിക്കപ്പെട്ട പ്രധാന അഭിപ്രായങ്ങൾ

1. വർഷങ്ങളായി ഭൂമി കൈവശം വയ്ക്കുകയും അടിസ്ഥാന ഭൂരേഖകൾ കൈവശത്തിൽ ഇല്ലാതിരിക്കുകയും ചെയ്യുന്ന ആളുകളുടെ വിഷയത്തിൽ ഗ്രാമ സഭ വിളിച്ചുകൂട്ടിയോ മറ്റേതെങ്കിലും രീതിയിൽ അദാലത്തുകൾ നടത്തിയോ തീർപ്പുണ്ടാകണം.
2. ഭൂമി ഏറ്റെടുക്കൽ നടപടിക്രമങ്ങളുമായി ബന്ധപ്പെട്ട് ഗ്രാമീണ തലത്തിൽ കൂടിയാലോചനാ യോഗങ്ങൾ സംഘടിപ്പിക്കണം.
3. ഭൂമി ഏറ്റെടുക്കൽ നടപടികളുമായി ബന്ധപ്പെട്ട് രേഖകൾ തയ്യാറാക്കുന്നതിനും മറ്റും ആവശ്യമായ നിയമ സഹായം ഉറപ്പ് വരുത്തണം.
4. ഭൂമി ഏറ്റെടുക്കൽ സംബന്ധമായി അപേക്ഷകൾ ഉള്ള വിവരങ്ങൾ പദ്ധതി ബാധിതരെ അറിയിക്കുവാൻ ഉള്ള സംവിധാനം രൂപപ്പെടുത്തണം.
5. ശ്മശാനങ്ങളുടെ ഭൂമി, ഏറ്റെടുക്കൽ നടപടികളിൽ നിന്നും ഒഴിവാക്കണം.

3.8. പബ്ലിക് ഹിയറിംഗ്

28/01/2019 ൽ കല്യാട് വന്ദന മിനി ഓഡിറ്റോറിയത്തിൽ വച്ച് നടന്ന പൊതു അഭിപ്രായ സ്വീകരണത്തിൽ (ഫോറം- 5, വൃശ്ചിക 14 (1), ഭൂമി ഏറ്റെടുക്കലിൽ ന്യായമായ നഷ്ട പരിഹാരത്തിനും സുതാര്യതയ്ക്കും പുനരധിവാസത്തിനും പുനസ്ഥാപനത്തിനുമുള്ള അവകാശ നിയമവും ചട്ടങ്ങളും 2013) പദ്ധതി ബാധിതർ ഉന്നയിച്ച പ്രധാന കാര്യങ്ങൾ

ക്രമ നം	അഭിപ്രായങ്ങൾ	വിശദീകരണം
1	പല പദ്ധതി ബാധിതരായ ഭൂഉടമസ്ഥരുടെയും ശരിയായ ഉടമസ്ഥതാ രേഖകൾ ഇല്ലാത്ത വസ്തുക്കൾ ഉണ്ട് എന്ന് കണക്കാക്കുന്നു. എന്നാൽ പല ദശകങ്ങളായി കൈവശത്തിലിരിക്കുന്ന ഈ ഭൂമികൾക്ക് ഏതാനും വർഷം മുമ്പ് വരെ പല ഭൂഉടമകളും കരം അടച്ചിരുന്നു ഇപ്രകാരം കൈവശത്തിലിരിക്കുന്ന ഭൂഉടമകൾക്ക് നഷ്ടപരിഹാരം നൽകണം എന്ന് ഭൂഉടമകൾ ആവശ്യപ്പെടുന്നു.	പദ്ധതി ബാധിതർ ചൂണ്ടിക്കാണിക്കുന്ന ഈ പ്രശ്നം ഭൂമി ഏറ്റെടുക്കൽ നടപടിക്രമങ്ങളെ സങ്കീർണ്ണപ്പെടുത്തുന്ന ഘടകമാണ്. ഗവൺമെന്റ് ഒരു ഉയർന്നതല ഉദ്യോഗസ്ഥനെ നിയോഗിച്ച് ഈ പ്രശ്നത്തിന്റെ നിജസ്ഥിതി മനസ്സിലാക്കി ഭൂമിയുടെ ഉടമസ്ഥാവകാശം ക്രമപ്പെടുത്തുന്നത് ഭൂമി ഏറ്റെടുക്കൽ നടപടിക്രമങ്ങളെ വേഗപ്പെടുത്തുന്നതിനും സ്പെഷ്യൽ തഹസിൽദാർ ഓഫീസിന്റെ പ്രവർത്തനങ്ങൾ സുഗമമാക്കുന്നതിനും സഹായകരമാണ്.
2	പദ്ധതി പ്രദേശം പ്രദേശവാസികൾ കാലികളെ മേ	പദ്ധതി കാലി സമ്പത്തിനെ



	യ്ക്കുന്ന സ്ഥലമാണ്. ഭൂമി ഏറ്റെടുക്കൽ, പ്രദേശത്തെ കാലി സമ്പത്തിനെ ബാധിക്കുന്നു എന്ന് അവകാശപ്പെടുന്നു.	ബാധിക്കുന്നതായി കണ്ടെത്താൻ പഠനത്തിന് സാധിച്ചിട്ടില്ല. എന്നാൽ പദ്ധതി പ്രദേശത്തോട് സമീപസ്ഥമായ അനേകം കുടുംബങ്ങൾ കാലി മേയ്ക്കുന്നതിനുവേണ്ടി പദ്ധതി പ്രദേശം വിനിയോഗിക്കുന്നുണ്ട്.
3	പല ഭൂഉടമസ്ഥർക്കും ഏറ്റെടുക്കലിൽ ഉൾപ്പെടുന്ന സർവ്വേ നമ്പറിൽ അല്ലാത്ത സർവ്വേ നമ്പറുകളിലും വസ്തുവിന്റെ ഉടമസ്ഥത ഉണ്ട്. ഒന്നായി കിടക്കുന്ന ഈ വസ്തുവിന്റെ ഏതാനും ഭാഗം മാത്രം ഏറ്റെടുക്കുമ്പോൾ ശേഷിക്കുന്ന ഭാഗത്തേക്കുള്ള പ്രവേശന സൗകര്യം ഉറപ്പ് വരുത്തി നൽകണം.	പദ്ധതി ബാധിതരുടെ ഈ ആവശ്യം നിർവ്വഹണ ഘട്ടത്തിൽ പരിഗണിക്കേണ്ടതും നടപ്പാക്കേണ്ടതുമാണ്.
4	ഗവൺമെന്റ് സാമൂഹ്യക്ഷേമ പ്രവർത്തനങ്ങളുടെ ഭാഗമായി 10 സെന്റ് മുതൽ 25 സെന്റ് വരെ വീട് വയ്ക്കാൻ നൽകിയ 167 ഭൂവുടമകൾ പദ്ധതിബാധിതരായുണ്ട്. ന്യായമായ നഷ്ടപരിഹാരം ലഭ്യമായാൽ ഭൂമി വിട്ടു നൽകാൻ ഇവർ തയ്യാറാണ്. എന്നാൽ പദ്ധതി മൂലം ഉണ്ടാകുന്ന തൊഴിൽ സാധ്യതകളിൽ ഇവർക്ക് മുൻതൂക്കം നൽകണം എന്ന് ഇവർ ആവശ്യപ്പെടുന്നു.	നഷ്ടപരിഹാര നിർണ്ണയ സമയത്ത് ഇക്കാര്യം പരിശോധിക്കാവുന്നതാണ്.
5	പദ്ധതി ബാധിതരായ ഭൂഉടമകൾക്ക് പദ്ധതിമൂലം രൂപപ്പെടാൻ സാധ്യതയുള്ള ജോലി സാധ്യതകളിൽ മുൻതൂക്കം നൽകണം.	സർക്കാരിന് ഇക്കാര്യം പരിഗണിക്കാവുന്നതാണ്.
6	ഗവൺമെന്റും, ഏറ്റെടുക്കൽ ഏജൻസിയും ഏറ്റെടുക്കുന്ന ഭൂമിയുടെ അതിർത്തികൾ വ്യക്തമാകുന്ന വിധം അതിർത്തികല്ലുകളോ, അടയാളങ്ങളോ സ്ഥാപിക്കണം.	സമയ ബന്ധിതമായി അതിർത്തികല്ലുകൾ സ്ഥാപിക്കേണ്ടത് പദ്ധതിയുടെ സുതാര്യതയ്ക്ക് അത്യാവശ്യമാണ്.
7	സമയബന്ധിതമായി ഏറ്റെടുക്കൽ നടപടികൾ പൂർത്തിയാക്കണം. സാധ്യമായില്ലെങ്കിൽ പദ്ധതി ബാധിതർക്ക് നഷ്ടപരിഹാരം വർദ്ധിപ്പിച്ചു നൽകണം.	പദ്ധതി ബാധിതരുടെ ഈ ആവശ്യം പ്രത്യേകമായ ചെലവുകൾ രണത്തിന് അത്യാവശ്യമാണ്.
8	പദ്ധതി ബാധിതർ ഭൂമികളിലേക്ക് എത്താൻ പല പ്രവേശന മാർഗ്ഗങ്ങളും ഉപയോഗപ്പെടുത്തുന്നുണ്ട്. ഇവ എല്ലാം പുനസ്ഥാപിച്ച് നൽകണം.	പദ്ധതി രൂപരേഖയിൽ ഈ കാര്യങ്ങൾ ഉൾപ്പെടുത്തേണ്ടതാണ്.
9	പദ്ധതിക്കുവേണ്ടി ഭൂമി ഏറ്റെടുക്കുമ്പോൾ വീട് നഷ്ടപ്പെടുന്നവർക്ക് പ്രത്യേക പുനരധിവാസ പാക്കേജ് രൂപപ്പെടുത്തേണ്ടതാണ്. കൂടാതെ പദ്ധതി മൂലം ഉണ്ടാകുന്ന തൊഴിൽ സാധ്യതകളിൽ പ്രഥമ പരിഗണന നൽകണം.	റിപ്പോർട്ടും ഇക്കാര്യങ്ങളെ പിന്തുണയ്ക്കുന്നു.



അദ്ധ്യായം 4 - പദ്ധതി ഭൂമിയുടെ വിശകലനം

4.1. ഭൂമിയുടെ വിവരണം

കണ്ണൂർ ജില്ലാ ആസ്ഥാനത്ത് നിന്നും 38 കിലോമീറ്റർ അകലെ സ്ഥിതിചെയ്യുന്ന കല്യാട് ഗ്രാമത്തിലാണ് പദ്ധതി പ്രദേശം സ്ഥിതിചെയ്യുന്നത്. പുതുതായി ആരംഭിച്ച വിമാനത്താവളത്തിൽ നിന്നും 11 കിലോമീറ്റർ മാത്രമായി സ്ഥിതിചെയ്യുന്ന പദ്ധതി പ്രദേശം തൊണ്ണൂറ്റുണ്ട് ശതമാനവും കല്ല് നിറഞ്ഞ തരിശ് പ്രദേശമാണ്, എന്നാൽ പതിനഞ്ച് ഏക്കറോളം ഭൂമി കൃഷിക്ക് അനുയോജ്യമായ സ്ഥലമാണ്. പുതുതായി ആരംഭിച്ച കണ്ണൂർ അന്താരാഷ്ട്ര വിമാനത്താവളത്തിൽ നിന്നും 11 കിലോമീറ്റർ മാത്രം മാറി സ്ഥിതിചെയ്യുന്ന പദ്ധതി പ്രദേശം തൊട്ടടുത്തുള്ള പട്ടണങ്ങളായ ഇരിക്കൂർ, ബ്ലാത്തൂർ എന്നിവയിൽ നിന്നും മൂന്ന് കിലോമീറ്റർ, ഒന്നര കിലോമീറ്റർ വീതം അകലെയാണ്. കൽക്കെട്ടുകൾ നിറഞ്ഞ സ്ഥലമാണെങ്കിലും കുടിവെള്ള സ്രോതസ്സുകൾ അങ്ങിങ്ങായി കാണാവുന്നതാണ്. വർഷത്തിൽ ശരാശരി 115-148 ദിവസങ്ങൾ മഴ ലഭിക്കുന്ന പ്രദേശത്ത് വർഷത്തിൽ ഏഴ് മാസവും വരണ്ട കാലാവസ്ഥയാണ്. ഹിന്ദു വിഭാഗത്തിൽപ്പെട്ട ആളുകൾ കൂടുതലായി താമസിക്കുന്ന സ്ഥലത്ത്, മുസ്ലീംമത വിശ്വാസികളും വലിയതോതിൽ അധിവസിക്കുന്നു. പ്രധാനമായും അഞ്ച് തരത്തിലുള്ള ഭൂമിയാണ് പദ്ധതി പ്രദേശത്ത് ഏറ്റെടുക്കുന്നത്. സർക്കാർ ഭൂമി ഭവനവും ഭൂമിയും ഇല്ലാത്ത നൂറ്റി അറുപത്തേഴ് കുടുംബങ്ങൾക്ക് സർക്കാർ പതിച്ചു നൽകിയ ഭൂമി ശരിയായ കൈവശരേഖകളുടെ അടിസ്ഥാനത്തിൽ ആളുകൾ കൈവശം വച്ചിരിക്കുന്നു. ഭൂമി കൈവശ രേഖകൾ ഇല്ലാത്ത ആളുകൾ കൈവശം വച്ചിരിക്കുന്ന ഭൂമി, സാമൂഹ്യ സംഘടനകൾ കൈവശം വച്ചിരിക്കുന്ന ഭൂമി, നല്ല ചെങ്കല്ല് നിറഞ്ഞ പദ്ധതി പ്രദേശത്ത് അനുവാദത്തോടെയും, അല്ലാതെയും ചെങ്കൽ മടകൾ പ്രവർത്തിക്കുന്നുണ്ട്. കല്ല് വെട്ടി കുഴിയായി മാറിയ പ്രദേശങ്ങളിൽ വെള്ളം നിറഞ്ഞ കുള്ള സമാനമായ സ്ഥലങ്ങളും ഉണ്ട്.

4.2. പദ്ധതി പ്രദേശത്തിൽ ഉണ്ടായേക്കാവുന്ന പൊതുവായ പ്രത്യാഘാതം.

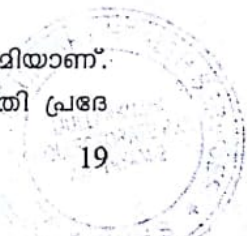
പദ്ധതിയുടെ പ്രത്യാഘാതം മനദിട്ടല്ലാതെ ബാധിക്കുന്ന പദ്ധതി പ്രദേശത്തിന്റെ വ്യാപ്തി ഏറ്റെടുക്കുന്ന ഭൂമിയുടെ അഞ്ച് കിലോമീറ്റർ ചുറ്റളവായി കണക്കാക്കാവുന്നതാണ്. പദ്ധതി പ്രദേശത്ത് നിന്നും 4 കിലോമീറ്റർ മാറി ഇരിക്കൂർ പട്ടണവും, രണ്ട് കിലോമീറ്റർ മാറി ബ്ലാത്തൂർ പട്ടണവും സ്ഥിതിചെയ്യുന്നു. ഈ രണ്ടു പട്ടണങ്ങളും ഉൾക്കൊള്ളുന്നതും ഉദ്ദേശം അഞ്ച് കിലോമീറ്റർ ആരമുള്ളതുമായ ഒരു വലിയ പ്രദേശത്ത് പദ്ധതിയുടെ പ്രയോജനം ഉണ്ടാവും. അന്താരാഷ്ട്ര നിലവാരത്തിലുള്ള ആയുർവേദ ആശുപത്രി ആരോഗ്യ വിനോദ സഞ്ചാര മേഖലയിലേക്ക് ഈ പ്രദേശത്തെ ഉയർത്തും. കൂടാതെ നഷ്ടപരിഹാര ഇനത്തിൽ 267 കുടുംബങ്ങൾക്ക് ലഭ്യമാവുന്ന തുക ഈ പ്രദേശത്ത് വിനിയോഗിക്കപ്പെടും.

4.3. പദ്ധതിക്ക് ആവശ്യമായ ഭൂമിയുടെ വിവരണം.

311.76 ഏക്കർ ഭൂമി (126.2186) ഹെക്ടർ ആണ് പദ്ധതിക്ക് വേണ്ടി ഏറ്റെടുക്കുന്നത്. ഈ ഭൂമിയുടെ മൂന്നിൽ ഒന്ന് സർക്കാരിന്റെ കൈവശവും, മൂന്നിൽ രണ്ട് 267 ഭൂവുടമകളുടെയും കൈവശക്കാര്യം ഉടമസ്ഥതയിലോ/ കൈവശത്തിലോ ആണ്.

4.4. പദ്ധതി ബാധിക്കുന്ന പൊതു ഉപയോഗ വസ്തുക്കളുടെയും പൊതു സ്വത്തിന്റെയും വിവരണം.

ഏറ്റെടുക്കുന്ന ഭൂമിയുടെ മുപ്പത് ശതമാനം സർക്കാർ അധീനതയിലുള്ള ഭൂമിയാണ്. കൂടാതെ വിവിധ സാമൂഹിക സംഘടനകളുടെ മൂന്നോളം ശതമാനങ്ങളും പദ്ധതി പ്രദേശത്തിൽ ഉണ്ട്.



ശത്ത് സ്ഥിതിചെയ്യുന്നു. ഇരിക്കൂർ- ഉളിക്കൽ റോഡ് എടുക്കുന്ന ഭൂമിയെ രണ്ടായി വിഭജിച്ചുകൊണ്ട് കടന്നു പോകുന്നു.

4.5. പദ്ധതിക്കുവേണ്ടി ഏതെങ്കിലും ഭൂമി മുൻകൂട്ടി വാങ്ങുകയോ മാറ്റിവയ്ക്കപ്പെടുകയോ, വാടകയ്ക്ക് എടുക്കുകയോ, ഏറ്റെടുക്കുകയോ ചെയ്തിട്ടുണ്ടെങ്കിൽ ആയതിന്റെ വിവരണം.

ബാധകമല്ല

4.6. പദ്ധതി ബാധിത പ്രദേശത്തിന്റെ സ്ഥാനം, വിസ്തീർണ്ണം മറ്റു വിവരങ്ങൾ

311.76 ഏക്കർ ഭൂമി (126.2186) ഹെക്ടർ ആണ് പദ്ധതിക്ക് വേണ്ടി ഏറ്റെടുക്കുന്നത്. ഈ ഭൂമിയുടെ മൂന്നിൽ ഒന്ന് സർക്കാരിന്റെ കൈവശവും, മൂന്നിൽ രണ്ട് ഭൂവുടമകളുടെയും കൈവശക്കാര്യമായും ഉടമസ്ഥതയിലോ/ കൈവശത്തിലോ ആണ്. കണ്ണൂർ ജില്ലാ ആസ്ഥാനത്ത് നിന്നും 38 കിലോമീറ്റർ അകലെ സ്ഥിതിചെയ്യുന്ന കല്യാട് ഗ്രാമത്തിലാണ് പദ്ധതി പ്രദേശം സ്ഥിതിചെയ്യുന്നത്. പുതുതായി ആരംഭിച്ച വിമാനത്താവളത്തിൽ നിന്നും 11 കിലോമീറ്റർ മാത്രമായി സ്ഥിതിചെയ്യുന്ന പദ്ധതി പ്രദേശം തൊണ്ണൂറ്റുണ്ട് ശതമാനവും കല്ല് നിറഞ്ഞ തരിശ് പ്രദേശമാണ്, എന്നാൽ പതിനഞ്ച് ഏക്കറോളം ഭൂമി കൃഷിക്ക് അനുയോജ്യമായ സ്ഥലമാണ്. പുതുതായി ആരംഭിച്ച കണ്ണൂർ അന്താരാഷ്ട്ര വിമാനത്താവളത്തിൽ നിന്നും 11 കിലോമീറ്റർ മാത്രം മാറി സ്ഥിതിചെയ്യുന്ന പദ്ധതി പ്രദേശം തൊട്ടടുത്തുള്ള പട്ടണങ്ങളായ ഇരിക്കൂർ, ബ്ലാത്തൂർ എന്നിവയിൽ നിന്നും മൂന്ന് കിലോമീറ്റർ, ഒന്നര കിലോമീറ്റർ വീതം അകലെയാണ്. കൽക്കെട്ടുകൾ നിറഞ്ഞ സ്ഥലമാണെങ്കിലും കുടിവെള്ള സ്രോതസ്സുകൾ അങ്ങിങ്ങായി കാണാവുന്നതാണ്. വർഷത്തിൽ ശരാശരി 115-148 ദിവസങ്ങൾ മഴ ലഭിക്കുന്ന പ്രദേശത്ത് വർഷത്തിൽ ഏഴ് മാസവും വരണ്ട കാലാവസ്ഥയാണ്. ഹിന്ദു വിഭാഗത്തിൽപ്പെട്ട ആളുകൾ കൂടുതലായി താമസിക്കുന്ന സ്ഥലത്ത്, മുസ്ലീംമത വിശ്വാസികളും വലിയതോതിൽ അധിവസിക്കുന്നു. പ്രധാനമായും അഞ്ച് തരത്തിലുള്ള ഭൂമിയാണ് പദ്ധതി പ്രദേശത്ത് ഏറ്റെടുക്കുന്നത്. സർക്കാർ ഭൂമി ഭവനവും ഭൂമിയും ഇല്ലാത്ത നൂറ്റി അറുപത് കുടുംബങ്ങൾക്ക് സർക്കാർ പതിച്ചു നൽകിയ ഭൂമി ശരിയായ കൈവശരേഖകളുടെ അടിസ്ഥാനത്തിൽ ആളുകൾ കൈവശം വച്ചിരിക്കുന്നു. ഭൂമി കൈവശ രേഖകൾ ഇല്ലാത്ത ആളുകൾ കൈവശം വച്ചിരിക്കുന്ന ഭൂമി, സാമൂഹ്യ സംഘടനകൾ കൈവശം വച്ചിരിക്കുന്ന ഭൂമി, നല്ല ചെങ്കല്ല് നിറഞ്ഞ പദ്ധതി പ്രദേശത്ത് അനുവാദത്തോടെയും, അല്ലാതെയും ചെങ്കൽ മടകൾ പ്രവർത്തിക്കുന്നുണ്ട്. കല്ല് വെട്ടി കുഴിയായി മാറിയ പ്രദേശങ്ങളിൽ വെള്ളം നിറഞ്ഞ കുള സമാനമായ സ്ഥലങ്ങളും ഉണ്ട്.

4.7. പദ്ധതി ബാധിത പ്രദേശത്തിന്റെ സ്വഭാവം, ഘടന, കൃഷി രീതി, ജല ലഭ്യത

ക്രമ നം.	ഭൂമിയുടെ ഘടന	നിലവിലെ ഉപയോഗം	ജല ലഭ്യത	കൃഷി രീതി	പുരയിടങ്ങളുടെ എണ്ണം
1.	കൃഷി ഭൂമി	കൃഷി	ജലസേചന സൗകര്യം ഉള്ളത്	നാണ്യ വിളകൾ	8
2.	താമസത്തോടു കൂടിയ പുരയിടങ്ങൾ	താമസ സ്ഥലം	ജലസേചന സൗകര്യം ഉള്ളത്	ഫല വർഗ്ഗങ്ങൾ	3
3.	കല്ല് നിറഞ്ഞ പ്രദേശം	വരണ്ട ഭൂമി	ജലസേചന സൗകര്യം ഇല്ലാത്തത്	ബാധകമല്ല	256
	ആകെ				267



4.8. വസ്തുവിന്റെ വിസ്തൃതി, ഉടമസ്ഥതാ സ്വഭാവം, വിവരണം, താമസഭവനങ്ങളുടെ എണ്ണം.

പദ്ധതി ബാധിത പ്രദേശത്ത് പുരയിടത്തിന്റെ ശരാശരി വിസ്തീർണ്ണം സംസ്ഥാന ശരാശരിയേക്കാൾ കുറഞ്ഞു നിൽക്കുന്നു. താഴെപ്പറയുന്ന രീതിയിലാണ് പദ്ധതി പ്രദേശത്തെ പുരയിടങ്ങളുടെ ഉടമസ്ഥാവകാശം.

പുരയിടത്തിന്റെ വിസ്തീർണ്ണം	എണ്ണം
10 സെന്റ് \leq	173
10-20	22
50- 1 ഏക്കർ	58
1 ഏക്കറിനു മുകളിൽ	14
ആകെ	267

4.9. ഭൂമി വില, ഉടമസ്ഥാവകാശത്തിലെ മാറ്റങ്ങൾ, ഭൂമി കൈമാറ്റം, ഭൂമിയുടെ ഉപയോഗം-കഴിഞ്ഞ 3 വർഷങ്ങളിൽ

ബാധകമല്ല

അദ്ധ്യായം 5

ബാധിക്കപ്പെടുന്ന കുടുംബങ്ങളുടെ എണ്ണവും
നഷ്ടപ്പെടുന്ന സ്വത്ത് വിവരങ്ങളും

5.1. പദ്ധതി നേരിട്ട് ബാധിക്കപ്പെടുന്ന കുടുംബങ്ങൾ

സാമൂഹ്യ പ്രത്യാഘാത പഠനം സൂചിപ്പിക്കുന്നത് മൂന്ന് കുടുംബങ്ങൾ പദ്ധതി മുഖം കുടിഞ്ഞിരിക്കപ്പെടുന്നു എന്നാണ്. കൂടാതെ താമസം ഇല്ലാത്ത ഒരു ഭവനവും പദ്ധതി ബാധിക്കുന്നുണ്ട്. ഇരു നൂറ്റി അറുപത്തി എട്ട് കുടുംബങ്ങളെ പദ്ധതി ബാധിതരായി കണ്ടെത്തിയിട്ടുണ്ട്. ഇവരിൽ 160 പേർ സർക്കാരിന്റെ സാമൂഹ്യ സുരക്ഷ പദ്ധതി പ്രകാരം വീട് വയ്ക്കുന്നതിന് 5 സെന്റ് ഭൂമി മുതൽ 25 സെന്റ് ഭൂമി വീതം ലഭിച്ചവരാണ്. മറ്റുള്ള പദ്ധതി ബാധിതർ രണ്ട് വിഭാഗക്കാരാണ്. ഒരു കൂട്ടർ ഇരിട്ടി തഹസിൽദാർ ഓഫീസ് നടത്തിയ ഭൂരേഖ പരിശോധന അടാലത്തിൽ കൈവകരേഖകൾ ഹാജരാക്കി, ഉടമസ്ഥത തെളിയിച്ചവരും മറ്റൊരു കൂട്ടർ ശരിയായ ഭൂരേഖകളില്ലാതെ വർഷങ്ങളായി ഭൂമി കൈവശം വച്ചിരിക്കുന്നവരുമാണ്. തൊണ്ണൂറ്റി ആറ് ശതമാനം ഭൂമിയും ചെറിയ ചെറിയ കൈവശ ഭൂമിയാണ്. നാല് ശതമാനം പദ്ധതി ബാധിതർ മാത്രമാണ് പദ്ധതി പ്രദേശത്ത് താമസിക്കുന്നത്. മറ്റുള്ളവർ 500 മുതൽ 1000 മീറ്റർ വരെ ചുറ്റളവിലും ചുരുക്കം ചിലർ വളരെ ദൂരെയുമാണ്. സാമ്പത്തിക വിശകലനം സൂചിപ്പിക്കുന്നത് വീട് നഷ്ടപ്പെടുന്നവർ ഒഴിച്ച് ഒരു പദ്ധതി ബാധിതനും ഇപ്പോഴുള്ള സാമ്പത്തികാവസ്ഥയിൽ നന്നും പിന്നോക്കം പോയില്ല എന്നാണ്.

5.2. പദ്ധതി നേരിട്ട് അല്ലാതെ ബാധിക്കപ്പെടുന്ന കുടുംബങ്ങൾ

നേരിട്ടല്ലാതെ പദ്ധതിയുടെ പ്രത്യാഘാതം നേരിടുന്ന കുടുംബങ്ങൾ പ്രധാനമായും ഇരിക്കൂർ-ബ്ലോക്ക്, ഇരിക്കൂർ-ഉളികൽ റോഡ് വശങ്ങളിൽ അധിവസിക്കുന്നവരാണ്. ആരോഗ്യ വിനോദ സഞ്ചാരം, ആയുർവേദ ചികിത്സ എന്നിവ പദ്ധതിമുഖം ഉണ്ടാവുന്ന കുതിപ്പ് ഈ പ്രദേശത്ത് അധിവസിക്കുന്ന ആളുകളുടെ സാമൂഹിക-സാമ്പത്തിക-സാംസ്കാരിക പുരോഗതിക്ക് കാരണമാവും.

5.3. ഉപയോഗ പ്രദായത്തും അല്ലാത്തതുമായ ഭൂമിയുടെയും, മറ്റ് സ്വത്തുക്കളുടെയും വിവരങ്ങൾ

അഞ്ച് ശതമാനം ഭൂമി മാത്രമാണ് കൃഷിഭൂമി എന്ന നിലയിൽ പ്രാധാന്യമുള്ളത്.



അദ്ധ്യായം 6

പദ്ധതി ബാധിതരുടെ സാമൂഹ്യ- സാമ്പത്തിക- സാംസ്കാരിക വിവരങ്ങൾ

6.1. ജനസംഖ്യാ വിവരങ്ങൾ

സാമൂഹ്യ - സാമ്പത്തിക - സാംസ്കാരിക വിശകലനം സൂചിപ്പിക്കുന്നത് 85% പദ്ധതിബാധിതരാണ്. ഹിന്ദുമത വിശ്വാസികളും, ബാക്കി ഉള്ളവർ മുസ്ലീം മതസ്ഥരുമാണ്. 52% പദ്ധതി ബാധിതർ സാമ്പത്തികമായി മുൻനോക്കം നൽകുന്നവരും 48% സാമ്പത്തിക പിന്നോക്കാവസ്ഥയിൽ ഉള്ളവരുമാണ്. എന്നാൽ 15 ഓളം വരുന്ന സാമ്പത്തിക മുൻനോക്കാവസ്ഥയിൽ ഉള്ളവരുടെ ഉടമസ്ഥതയിലാണ്. ഏറ്റെടുക്കുന്ന ഭൂമിയുടെ 76% ഉം പദ്ധതി ബാധിതരിൽ 85% ഇരുപത് വർഷത്തിൽ അധികമായി പദ്ധതി പ്രദേശത്ത് അധിവസിക്കുന്നവരാണ്.

6.2. പദ്ധതി ബാധിതരായ ഭൂവുടമകളുടെ വയസ്സ് തിരിച്ചുള്ള വിവരണം

വയസ്സ്	എണ്ണം
20-30	6
31-40	27
41 - 50	62
51 - 60	113
61 - 70	48
70 ന് മുകളിൽ	11
ആകെ	267

6.3. സ്ത്രീ, പുരുഷ അടിസ്ഥാനത്തിൽ ഭൂവുടമകളുടെ വിവരണം.

പുരുഷൻ / സ്ത്രീ	എണ്ണം
പുരുഷൻ	187
സ്ത്രീ	80
ആകെ	267

6.4. കുടുംബാംഗങ്ങളുടെ എണ്ണം അനുസരിച്ച് ഭൂവുടമകളുടെ വിവരണം.

കുടുംബാംഗങ്ങളുടെ എണ്ണം	കുടുംബങ്ങളുടെ എണ്ണം
2-3	44
4-5	193
6-7	23
7 മുകളിൽ	7
ആകെ	267

6.5. വിദ്യാഭ്യാസ നിലവാരത്തിന്റെ അടിസ്ഥാനത്തിൽ ഭൂവുടമകൾ

വിദ്യാഭ്യാസ നിലവാരം	എണ്ണം
10 ൽ താഴെ	96



എസ്.എസ്.എൽ.സി	117
പ്രി ഡിഗ്രി	36
ബിരുദം	17
ആകെ	267

6.6. മതത്തിന്റെ അടിസ്ഥാനത്തിൽ ഭൂവുടമകൾ

മതം	എണ്ണം
ഹിന്ദു	203
മുസ്ലീം	64
ക്രിസ്ത്യൻ	0
ആകെ	267

6.7. ഭൂവുടമകളുടെ സാമ്പത്തിക സ്ഥിതി

സാമ്പത്തിക സ്ഥിതി	എണ്ണം
ദാരിദ്ര രേഖയ്ക്ക് മുകളിൽ	91
ദാരിദ്ര രേഖയ്ക്ക് താഴെ	176
ആകെ	267

6.8. ജോലി അടിസ്ഥാനമാക്കി ഭൂവുടമകൾ

ഭൂവുടമകളുടെ പ്രധാന തൊഴിൽ	എണ്ണം
കൃഷി	12
കൂലി	218
ബിസിനസ്സ്	13
സർക്കാർ ജോലി	9
തൊഴിൽ രഹിതർ	15
ആകെ	267

6.9. വരുമാന അടിസ്ഥാനത്തിൽ ഭൂവുടമകളായ പദ്ധതി ബാധിതരുടെ വിവരങ്ങൾ

മാസ വരുമാനം	എണ്ണം
5,000ൽ താഴെ	66
5,000 -10,000	171
10,000 -15,000	13
15,000 -20,000	7
20,000 ന് മുകളിൽ	10
ആകെ	267



6.10. കൈവശ ഭൂമിയുടെ അടിസ്ഥാനത്തിൽ ഭൂവുടമകളായ പദ്ധതി ബാധിതരുടെ വിവരങ്ങൾ

ഭൂമിയുടെ വിസ്തീർണ്ണം	എണ്ണം
10 സെന്റ് ≤	173
10-20	22
50- 1 ഏക്കർ	58
1 ഏക്കറിനു മുകളിൽ	14
ആകെ	267

6.11. പദ്ധതി ബാധിതരുടെ കുടുംബാംഗങ്ങളുടെ സാമൂഹ്യ - സാമ്പത്തിക വിവരങ്ങൾ

6.11.1. പദ്ധതി ബാധിതരായ കുടുംബാംഗങ്ങളുടെ പ്രായം തിരിച്ചുള്ള വിവരങ്ങൾ

കുടുംബാംഗങ്ങളുടെ പ്രായം	എണ്ണം
<10	126
11-20	118
21-30	95
31-40	151
41 - 50	265
51 - 60	301
61 - 70	137
70 ന് മുകളിൽ	28
ആകെ	1221

6.11.2. പദ്ധതി ബാധിതരായ കുടുംബാംഗങ്ങളും വിദ്യാഭ്യാസ നിലവാരം അടിസ്ഥാനമാക്കിയുള്ള വിവരങ്ങൾ

വിദ്യാഭ്യാസ നിലവാരം	എണ്ണം
നിരക്ഷരർ	21
10 ൽ താഴെ	412
എസ്.എസ്.എൽ.സി	591
പ്രി ഡിഗ്രി	114
ബിരുദം	58
ബിരുദാനന്തര ബിരുദം	23
സാങ്കേതിക വിദ്യാഭ്യാസം	2
ആകെ	1221



അദ്ധ്യായം 7

സാമൂഹ്യ പ്രത്യാഘാത പരിഹാര നിർവ്വഹണ പദ്ധതി

ഇന്ത്യയുടെ തനതായ ചികിത്സാ രീതിയായ ആയുർവേദത്തെ തെളിവ് അധിഷ്ഠിത പരീക്ഷണങ്ങളിലൂടെ കൂടുതൽ ആധികാരികവും, കൃത്യവും ആക്കുന്നതിന് കേന്ദ്ര സംസ്ഥാന സർക്കാരുകൾ സംയുക്തമായി ഒരു അന്താരാഷ്ട്ര ആയുർവേദ റിസർച്ച് ഇൻസ്റ്റിറ്റ്യൂട്ട് കണ്ണൂർ ജില്ലയിലെ കല്യാട് ആരംഭിക്കാൻ തീരുമാനിക്കുകയും ആയതിന് സംസ്ഥാന ഗവൺമെന്റ് നടപ്പാക്കൽ അനുമതി നൽകുകയും ചെയ്തു ആയതിന്റെ ഭാഗമായി കല്യാട് വില്ലേജിൽ സർക്കാരിന്റെ ഉടമസ്ഥതയിൽ ഉള്ള ഭൂമിയും അതിനോട് സമീപസ്ഥമായി ഇരുനൂറ്റി അറുപത്തി എട്ടോളം ഭൂഉടമകളിൽ ഉള്ളതുമായ 311.76 ഏക്കർ ഭൂമി ഏറ്റെടുക്കാൻ തീരുമാനിച്ചു. ഭൂമി ഏറ്റെടുക്കലിൽ ന്യായമായ നഷ്ട പരിഹാരത്തിനും സുതാര്യതയ്ക്കും, പുനരധിവാസത്തിനുമുള്ള അവകാശ നിയമം 2013 , ചട്ടങ്ങൾ എന്നിവ അനുസരിച്ച് ഏറ്റെടുക്കുന്ന ഭൂമിയിൽ ഒരു സാമൂഹ്യ പ്രത്യാഘാത പഠനം നടത്താൻ സംസ്ഥാന ഏജൻസിയായ കേരളാ വോളന്ററി ഹെൽത്ത് സർവ്വീസിനെ ചുമതലപ്പെടുത്തുകയും, രണ്ട് മാസത്തെ പഠനത്തിന്റെ അടിസ്ഥാനത്തിലാണ് ഈ കരട് റിപ്പോർട്ട് സമർപ്പിച്ചത്.

പദ്ധതി പ്രദേശം പുതുതായി പ്രവർത്തന സജ്ജമായ കണ്ണൂർ അന്താരാഷ്ട്ര വിമാനത്താവളത്തിൽ നിന്നും 12 കിലോമീറ്ററും തൊട്ടടുത്ത പട്ടണമായ ഇരിക്കൂറിൽ നിന്നും 4 കിലോമീറ്ററും ബ്ലാത്തൂരിൽ നിന്നും 2 കിലോമീറ്ററും ദൂരത്തായി സ്ഥിതിചെയ്യുന്നു. പദ്ധതി പ്രദേശത്തിന്റെ ഈ പ്രാധാന്യം സാമൂഹിക പ്രത്യാഘാത നിർണ്ണയത്തിൽ നിർണ്ണായകമാണ്. നാല് പ്രധാന വിഭാഗത്തിൽപ്പെട്ട ഭൂമി ഏറ്റെടുക്കാൻ പ്രക്രിയയിൽ ഉൾപ്പെട്ടിട്ടുണ്ട്. ഒന്നാമത് സർക്കാർ ഭൂമി, രണ്ടാമത് സർക്കാർ ഭൂമിപരിതരായ ആളുകൾക്ക് വിതരണം ചെയ്ത 10 സെന്റ് വീതമുള്ള ഭൂമി, മൂന്നാമത് ഇരിട്ടി തഹസിൽദാർ ഓഫീസ് നടത്തിയ ഭൂരേഖ സംബന്ധമായ അദാലത്തിൽ കൈവശഭവകൾ സമർപ്പിച്ച് കൈവശഭൂമിയിലുള്ള അവകാശം സാധ്യതമാക്കിയ ഭൂവുടമകൾ, നാലാമത് ശരിയായ ഭൂരേഖകൾ കൈവശത്തിൽ ഇല്ലാതെ പതിറ്റാണ്ടുകളോളം ഭൂമി കൈവശത്തിൽ ഇരിക്കുന്ന വ്യക്തികളുടെ ഭൂമി ഇതിൽ വീട് നഷ്ടപ്പെടുന്ന 3 പദ്ധതിബാധിതർക്ക് ഒഴിച്ച് ആർക്കും തന്നെ ഭൂമി ഏറ്റെടുക്കാൻ മുഖാന്തിരം സാമ്പത്തിക പിന്നോക്കാവസ്ഥ ഉണ്ടാവുന്നതല്ല. കൂടാതെ 5 ശതമാനം ആളുകൾ മാത്രമാണ് പദ്ധതി പ്രദേശത്തോട് അടുത്ത് സ്ഥിതി ചെയ്യുന്നത്. അതുകൊണ്ട് തന്നെ പദ്ധതിയുടെ നിർമ്മാണം, ഏറ്റെടുക്കാൻ എന്നിവ സംബന്ധമായ യാതൊരു വിധ പ്രവർത്തനങ്ങളും 95% വരുന്ന പദ്ധതി ബാധിതരെ ബാധിക്കുന്നില്ല. 8 പദ്ധതി ബാധിതരുടെ കൃഷിയിട നാശം 3 ജലസ്രോതസ്സുകളുടെ നഷ്ടം 3 സമുദായങ്ങളുടെ ശ്മശാനത്തിന്റെ നഷ്ടം എന്നിവയാണ്. ഭൂനഷ്ടവും വീട് നഷ്ടവും കൂടാതെയുള്ള മറ്റ് പ്രത്യാഘാതങ്ങൾ. പദ്ധതി പ്രദേശത്ത് അനുവാദത്തോടു കൂടിയും അല്ലാത്തതുമായ അനേകം ചെങ്കൽ ക്വാറികൾ പ്രവർത്തിക്കുന്നുണ്ട്. ഏറ്റെടുക്കാൻ ഈ ക്വാറികളുടെ പ്രവർത്തനത്തെ ബാധിക്കുകയും കണ്ണൂർ ജില്ലയിൽ മൊത്തമായി ചെങ്കൽ വെട്ടുകല്ലിന്റെ ലഭ്യതയെ കുറയ്ക്കുകയും ചെയ്യുന്നു. കല്ലുകൾ വെട്ടി എടുത്തുതിനുശേഷം ഉപേക്ഷിക്കപ്പെട്ട പല കുഴികളും ബല സംഭരണ കേന്ദ്രങ്ങളാണ്. ഈ ജലം ആരും തന്നെ ഉപയോഗിക്കുന്നില്ല. എങ്കിലും പ്രദേശത്തെ ഭൂഗർഭ ജല വർദ്ധനവിന് ഇവ കാരണമാകുന്നുണ്ട്. അനേകം അപൂർവ്വങ്ങളായ പച്ച മരുന്നുകളും സസ്യങ്ങളും ഈ പ്രദേശത്ത് ലഭ്യമാണ്. അവയുടെ വംശനാശത്തിനു കാരണമാവാത്ത വിധം പദ്ധതി നടത്തിപ്പ് പൂർത്തിയാക്കേണ്ടതാണ്. ചുറ്റുപാടുമുള്ള ഭവനങ്ങളിലെ മൃഗസമ്പത്ത് ഈ പ്രദേശത്ത് അങ്ങിങ്ങായുള്ള പച്ചപ്പിനെ ആശ്രയിച്ചാണ്. എന്നാൽ വിശകലനം സൂചിപ്പിക്കുന്നത് ഭൂമി ഏറ്റെടുക്കാൻ പ്രദേശത്തെ മൃഗസമ്പത്തിനെ യാതൊരു രീതിയിലും ദോഷകരമായി ബാധിക്കുന്നില്ല എന്നാണ്.



7.1. പ്രത്യേകമായ ലഘൂകരണ നടപടികൾ

ക്രമ നം.	ഉാകാവുന്ന നഷ്ടം	സമീപനം	സാധ്യമായ ലഘൂകരണ നടപടികൾ
1.	താമസ ഭവനങ്ങളുടെ നഷ്ടം	പുനരധിവാസവും നഷ്ട പരിഹാരവും	പുനരധിവാസവും നഷ്ട പരിഹാരവും
2.	കെട്ടിട നഷ്ടം	നഷ്ട പരിഹാരം	ന്യായമായ നഷ്ട പരിഹാരം
3.	ഭൂമിയുടെ നഷ്ടം	നഷ്ട പരിഹാരം	ന്യായമായ നഷ്ട പരിഹാരം
4.	മരങ്ങളുടെ നഷ്ടം	നഷ്ട പരിഹാരവും നിയന്ത്രണവും	മതിയായ നഷ്ട പരിഹാരം നൽകുകയും നഷ്ടപ്പെടുന്നതിന് തുല്യ എണ്ണം മരങ്ങൾ സർക്കാർ ഭൂമിയിലോ, സ്വകാര്യ ഭൂമിയിലോ നട്ടു വളർത്താൻ നടപടി സ്വീകരിക്കുക.
5.	നാണ്യ വിളകളുടെ നഷ്ടം	നഷ്ട പരിഹാരം	മതിയായ നഷ്ട പരിഹാരം
6.	അവശേഷിക്കുന്ന ഭൂമിയിലേക്കുള്ള പ്രവേശനമാർഗ്ഗങ്ങളുടെ നഷ്ടം	നിയന്ത്രണം	പ്രവേശനമാർഗ്ഗങ്ങളുടെ പുനസ്ഥാപനം
7.	ശബ്ദം, അന്തരീക്ഷ മലിനീകരണം, ജലമലിനീകരണം, പൊടി എന്നിവ	നിയന്ത്രണം	പ്രത്യേകമായ ലഘൂകരണ നടപടികൾ രൂപരേഖയിൽ ഉൾപ്പെടുത്തുക.
8.	ഭൂമി ഏറ്റെടുക്കലിലും നഷ്ട പരിഹാര വിതരണത്തിലും ഉണ്ടാകാവുന്ന കാലതാമസം	ശരിയായ മേൽനോട്ടവും നിയന്ത്രണവും	ഭൂമി ഏറ്റെടുക്കുന്നതിന് മുമ്പ് നഷ്ട പരിഹാരം വിതരണം ചെയ്യുക.
9.	ജലസ്രോതസ്സുകളുടെ നഷ്ടം	നിയന്ത്രണം	നടപ്പാക്കൽ ഏജൻസി തദ്ദേശസ്വയംഭരണ സ്ഥാപനങ്ങളുടെ സഹായത്തോടെ ഭൂഗർഭ ജല പരിപോഷണം ഉറപ്പ് വരുത്തണം.
10.	പദ്ധതി ബാധിതരെ ഭൂമി ഏറ്റെടുക്കൽ നടപടിക്രമങ്ങളിൽ ഉൾപ്പെടുത്തുക.	നിയന്ത്രണം	നടപടി ക്രമങ്ങളിൽ പദ്ധതി ബാധിതരുടെ പങ്കാളിത്തം ഉറപ്പു വരുത്തുക.
11.	പരാതി പരിഹാരം	നിയന്ത്രണം	പ്രവർത്തന നിരതമായ പരാതി പരിഹാര കമ്മിറ്റി ജില്ലാ തലത്തിലും പഞ്ചായത്ത് തലത്തിലും പ്രവർത്തിക്കുക.
12.	ശ്മശാനങ്ങൾ ബാധിക്കപ്പെടുന്നത്	നിയന്ത്രണം	ഒഴിവാക്കുക / പുനസ്ഥാപനം
13.	അംഗീകൃത കല്ല് വെട്ട് മടകളുടെ നഷ്ടം	അംഗീകാരങ്ങൾ പിൻവലിക്കുകയും ഭൂമിയുടെ നഷ്ട പരിഹാരം നൽകുകയും ചെയ്യുക	അംഗീകാരങ്ങൾ പിൻവലിക്കുകയും ഭൂമിയുടെ നഷ്ട പരിഹാരം നൽകുകയും ചെയ്യുക



7.2. പുനരധിവാസ പുനസ്ഥാപന പ്രക്രിയയിൽ ഉൾപ്പെടുത്തേണ്ട നിബന്ധനകൾ

നഷ്ട പരിഹാര നിർണ്ണയത്തിൽ കല്പ് വെട്ടി കുഴിയായി തീർന്ന പ്രദേശങ്ങളെ കുഴിയുടെ ആഴത്തിൽ നന്നുസരിച്ച് തരംതിരിക്കേണ്ടതാണ്. കൈവശരേഖകളുടെ പരിശോധനയ്ക്കായി പദ്ധതി പ്രദേശത്ത് പ്രത്യേകമായി പദ്ധതി ബാധിതരുടെ അദാലത്തുകൾ സംഘടിപ്പിക്കേണ്ടതാണ്.

7.3. പദ്ധതിക്ക് വേണ്ടി ഭൂമി ആവശ്യപ്പെടുന്ന ആയുർവേദ വിദ്യാഭ്യാസ ഡയറക്ടറേറ്റ് പ്രത്യേകമായി മുന്നോട്ട് വയ്ക്കുന്ന നിർദ്ദേശങ്ങൾ

ബാധകമല്ല

7.4. സാമൂഹിക പ്രത്യാഘാത പഠനത്തിന്റെ അടിസ്ഥാനത്തിൽ പദ്ധതിക്ക് വരുത്തേണ്ട മാറ്റങ്ങളും കൂട്ടിച്ചേർക്കേണ്ട കാര്യങ്ങളും

ബാധകമല്ല

7.5. പ്രത്യാഘാത ലഘൂകരണ മാർഗ്ഗം- വിശദാംശങ്ങൾ

ക്രമ നം.	ഉപകാകാവുന്ന നഷ്ടം	പോസിറ്റീവ്/നെഗറ്റീവ്	സാധ്യതാ നിലവാരം	പ്രത്യാഘാത തീവ്രത	പ്രത്യാഘാതം - ലഘൂകരണത്തിന് മുമ്പ്	പ്രത്യാഘാതം - ലഘൂകരണത്തിന് ശേഷം	സാധ്യമായ ലഘൂകരണ നടപടികൾ
1.	താമസ ഭവനങ്ങളുടെ നഷ്ടം	നെഗറ്റീവ്	സാധ്യമാണ്	ശക്തമായ	മധ്യമം	മധ്യമം	പുനരധിവാസവും നഷ്ട പരിഹാരവും
2.	കെട്ടിട നഷ്ടം	നെഗറ്റീവ്	സാധ്യമാണ്	ഋഘുവായ	കുറഞ്ഞ	കുറഞ്ഞ	ന്യായമായ നഷ്ട പരിഹാരം
3.	ഭൂമിയുടെ നഷ്ടം	നെഗറ്റീവ്	സാധ്യമാണ്	ഋഘുവായ	കുറഞ്ഞ	കുറഞ്ഞ	ന്യായമായ നഷ്ട പരിഹാരം
4.	മരങ്ങളുടെ നഷ്ടം	നെഗറ്റീവ്	സാധ്യമാണ്	മിതമായ	മധ്യമം	കുറഞ്ഞത്	മതിയായ നഷ്ട പരിഹാരം നൽകുകയും നഷ്ടപ്പെടുന്നതിന് തുല്യ എണ്ണം മരങ്ങൾ സർക്കാർ ഭൂമിയിലോ, സ്വകാര്യ ഭൂമിയിലോ നട്ടു വളർത്താൻ നടപടി സ്വീകരിക്കുക.
5.	നാണ്യ വിളകളുടെ നഷ്ടം	നെഗറ്റീവ്	സാധ്യമാണ്	ഋഘുവായ	മധ്യമം	കുറഞ്ഞത്	മതിയായ നഷ്ട പരിഹാരം
6.	അവശേഷിക്കുന്ന ഭൂമിയിലേക്കുള്ള പ്രവേശന മാർഗ്ഗങ്ങളുടെ നഷ്ടം	നെഗറ്റീവ്	സാധ്യമാണ്	ഋഘുവായ	കുറഞ്ഞത്	കുറഞ്ഞത്	പ്രവേശനമാർഗ്ഗങ്ങളുടെ പന



7.	ശബ്ദം, അന്തരീക്ഷ മലിനീകരണം, ജല മലിനീകരണം, പൊടി എന്നിവ	നെഗറ്റീവ്	സാധ്യമാണ്	ലഘുവായ	കുറഞ്ഞത്	കുറഞ്ഞത്	പ്രത്യേകമായ ലഘൂകരണ നടപടികൾ രൂപരേഖയിൽ ഉൾപ്പെടുത്തുക.
8.	ഭൂമി ഏറ്റെടുക്കലിലും നഷ്ടപരിഹാര വിതരണത്തിലും ഉപകാവുന്ന കാലതാമസം	നെഗറ്റീവ്	സാധ്യമാണ്	മിതമായ	മധ്യമം	കുറഞ്ഞത്	ഭൂമി ഏറ്റെടുക്കലിന് മുമ്പ് നഷ്ടപരിഹാരം വിതരണം ചെയ്യുക.
9.	ജലസ്രോതസ്സുകളുടെ നഷ്ടം	നെഗറ്റീവ്	സാധ്യമാണ്	ലഘുവായ	കുറഞ്ഞത്	കുറഞ്ഞത്	നടപ്പാക്കൽ എഞ്ചിനീയറിംഗ് തദ്ദേശ സ്വയംഭരണ സ്ഥാപനങ്ങളുടെ സഹായത്തോടെ ഭൂതർജ്ജ്വല പരിപോഷണം ഉറപ്പ് വരുത്തണം.
10.	പദ്ധതി ബാധിതരെ ഭൂമി ഏറ്റെടുക്കൽ നടപടിക്രമങ്ങളിൽ ഉൾപ്പെടുത്തുക.	നെഗറ്റീവ്	സാധ്യമാണ്	മിതമായ	മധ്യമം	കുറഞ്ഞത്	നടപടി ക്രമങ്ങളിൽ പദ്ധതി ബാധിതരുടെ പങ്കാളിത്തം ഉറപ്പുവരുത്തുക.
11.	പരാതി പരിഹാര നടപടികൾ	പോസിറ്റീവ്	സാധ്യമാണ്	മിതമായ	മധ്യമം	കുറഞ്ഞത്	പ്രവർത്തന നിരതമായ പരാതി പരിഹാര കമ്മിറ്റി ജില്ലാ തലത്തിലും പഞ്ചായത്ത് തലത്തിലും പ്രവർത്തിക്കുക.
12.	ശ്മശാനങ്ങൾ ബാധിക്കപ്പെടുന്നത്	നെഗറ്റീവ്	സാധ്യമാണ്	കൂടിയ	മധ്യമം	മധ്യമം	ഒഴിവാക്കുക / പുനസ്ഥാപനം
13.	അംഗീകൃത കല്ല് വെട്ട് മടകളുടെ നഷ്ടം	നെഗറ്റീവ്	സാധ്യമാണ്	ലഘുവായ	കുറഞ്ഞത്	കുറഞ്ഞത്	അംഗീകാരങ്ങൾ പിൻവലിക്കുകയും ഭൂമിയുടെ നഷ്ടപരിഹാരം നൽകുകയും ചെയ്യുക.



അദ്ധ്യായം 8

സാമൂഹ്യ പ്രത്യാഘാത പരിഹാര നിർവ്വഹണ പദ്ധതിയുടെ നടപ്പാക്കൽ
സംവിധാന ഘടന

8.1. സ്ഥാപന ഘടനാ സംവിധാനം

സാമൂഹ്യ പ്രത്യാഘാത പരിഹാര ഉത്തരവാദിത്തം	നിർവ്വഹിക്കുന്ന പ്രധാന വ്യക്തികൾ
ജില്ലാ കളക്ടർ	നഷ്ട പരിഹാര നിർണ്ണയവും പരാതി പരിഹാരവും
ഡപ്യൂട്ടി കളക്ടർ (ഭൂമി ഏറ്റെടുക്കൽ)	ഭൂമി ഏറ്റെടുക്കൽ, നഷ്ട പരിഹാര നിർണ്ണയം
ജില്ലാ ഫോറസ്റ്റ് ഓഫീസർ	മരങ്ങളുടെ നഷ്ടപരിഹാരം നിർണ്ണയിക്കൽ
റികൃഷിഷൻ അധികാരികൾ	പുനരധിവാസവും പുനസ്ഥാപനവും



അദ്ധ്യായം 9

സാമൂഹിക പ്രത്യാഘാത കാര്യ നിർവ്വഹണവും ബജറ്റും
പ്രത്യാഘാത ലഘൂകരണത്തിന് വേണ്ടിയുള്ള സാമ്പത്തികവും

9.1. - പുനരധിവാസത്തിനും പുനസ്ഥാപനത്തിനുമുള്ള ചിലവ്

ബാധകമല്ല

9.2.- വാർഷിക ബജറ്റും പദ്ധതി രൂപരേഖയും

ബാധകമല്ല

9.3. സാമ്പത്തിക സ്രോതസ്സും വിശദീകരണവും

ബാധകമല്ല



അദ്ധ്യായം 10

സാമൂഹിക പ്രത്യാഘാത കാര്യ നിർവ്വഹണ പദ്ധതി -
മേൽനോട്ടവും വിലയിരുത്തലും

10.1.- പ്രധാനപ്പെട്ട മേൽനോട്ട വിലയിരുത്തൽ സൂചകങ്ങൾ

- ഭൂവുടമകളുടെ ജില്ലാ തല പർച്ചേസിംഗ് കമ്മിറ്റി മീറ്റിംഗിൽ ഉള്ള പങ്കാളിത്തം
- എത്ര ഭൂവുടമകളിൽ നിന്ന് നേരിട്ട് ഭൂമി വാങ്ങാൻ സാധിച്ചു.
- നഷ്ടപരിഹാരം കണക്കാക്കുവാൻ ഉപയോഗിച്ച മാനദണ്ഡങ്ങൾ.
- തടസ്സപ്പെട്ട പ്രവേശന മാർഗ്ഗങ്ങളുടെ പുനസ്ഥാപനം.
- പരാതി പരിഹാര സമിതിയുടെ രൂപീകരണം.
- പുനരധിവാസത്തിനും പുനസ്ഥാപനത്തിനും വേണ്ടി വരുന്ന സമയം.
- നഷ്ടപരിഹാര വിനയോഗം
- പരാതി പരിഹാര സമിതി നടത്തിയ യോഗങ്ങൾ, തീരുമാനങ്ങൾ
- കോടതി കേസുകളുടെ എണ്ണം
- പുനരധിവാസ പദ്ധതിയുടെ ഭാഗമായി പദ്ധതി ബാധിതർക്ക് പദ്ധതിയിലും അനുബന്ധ പ്രവർത്തനത്തിലും ജോലി സാധ്യമാക്കുക.

10.2. മേൽനോട്ടവും റിപ്പോർട്ടിംഗും

ബാധകമല്ല

10.3. സ്വതന്ത്രമായ വിലയിരുത്തലിന് വേണ്ടിയുള്ള പദ്ധതി

ബാധകമല്ല



അദ്ധ്യായം 11
സാമൂഹിക പ്രത്യാഘാത വിലയിരുത്തൽ

പദ്ധതിയുടെ ഏറ്റവും പ്രധാനമായ പ്രത്യാഘാതം മൂന്ന് താമസ്സഭവനങ്ങളുടെ നഷ്ടം ഇരുനൂറ്റി അറുപത്തി ഏഴ് പേരുടെ ഭൂമി നഷ്ടവും ആണ്. കൂടാതെ 12 പദ്ധതി ബാധിതരുടെ കാർഷിക വിളകളുടെ നഷ്ടവും രേഖപ്പെടുത്തേണ്ടതാണ്. 3 കുടിവെള്ള സ്രോതസ്സുകളും ഒരു മഴക്കാല കുളത്തിന്റെയും നഷ്ടം ഭൂമി ഏറ്റെടുക്കൽ മൂലം ഉണ്ടാകുന്നുണ്ട്. എന്നാൽ ഏറ്റെടുക്കുന്ന ഭൂമിയുടെ വിസ്തൃതി കണക്കാക്കുമ്പോൾ ഈ പ്രത്യാഘാതങ്ങൾ ലഘുവും പ്രത്യാഘാത ലഘൂകരണ നടപടികളിലൂടെ വീണ്ടും കുറയ്ക്കാൻ സാധിക്കുന്നതും ആണ്. സാമൂഹിക സംഘടനകളുടെ ശ്മശാനങ്ങളുടെ നഷ്ടങ്ങളുടെ പ്രത്യാഘാതം പുനസ്ഥാപന നടപടികളിലൂടെ പൂർണ്ണമായും ലഘൂകരിക്കാനോ ഇല്ലാതാക്കാനോ സാധ്യമല്ല. എന്നാൽ ഏറ്റെടുക്കുന്ന ഭൂമിയുടെ അതിർത്തിയോട് ചേർന്നു വരുന്ന പ്രസ്തുത ഭൂപ്രദേശങ്ങൾ ഏറ്റെടുക്കലിൽ നിന്ന് ഒഴിവാക്കിയോ സാമൂഹിക സംഘടനകളുമായി പ്രത്യേക കൂടിക്കാഴ്ചകൾ നടത്തിയോ പ്രത്യാഘാത ലഘൂകരണം സാധ്യമാക്കേണ്ടതാണ്. പദ്ധതി പ്രദേശത്തിന്റെ 95% ചെങ്കല്ല് നിറഞ്ഞ പ്രദേശവും അനേകം അനധികൃതവും അംഗീകൃതവുമായ കല്ലുവെട്ടു യൂണിറ്റുകൾ പ്രവർത്തിച്ചുകൊണ്ടിരിക്കുന്നതുമാണ്. ഇപ്രകാരം കല്ല് വെട്ടി ഉപേക്ഷിക്കപ്പെട്ട പല കുഴികളിലും കുളം പോലെ വെള്ളം കെട്ടി നിൽക്കുന്നുണ്ട്. എന്നാൽ ഈ വെള്ളത്തിന്റെ സ്രോതസ്സുകൾ ഒന്നും തന്നെ പ്രദേശവാസികൾക്ക് പ്രയോജനപ്പെടുന്നവയല്ല. പദ്ധതി പ്രദേശം അനേകം അപൂർവ്വങ്ങളായ ഔഷധസസ്യങ്ങളുടെയും മറ്റ് സസ്യങ്ങളുടെയും ആവാസകേന്ദ്രമാണ്. ഈ സസ്യങ്ങളെ സംരക്ഷിക്കുന്നതിനും വംശനാശ ഭീഷണിയിൽ നിന്നും തടയുന്നതിനും ആവശ്യമായ രീതിയിലുള്ള പദ്ധതികൾ പദ്ധതി നിർവ്വഹണത്തിൽ ഉൾപ്പെടുത്തുന്നത് പ്രത്യാഘാതം കുറയ്ക്കാൻ സഹായിക്കും. പ്രദേശത്തെ കാലി സമ്പത്തിന ഭൂമി ഏറ്റെടുക്കൽ നടപടി ഒരു രീതിയിലും പ്രതികൂലമായി ബാധിക്കുന്നതായി കണ്ടെത്താൻ സാധിച്ചിട്ടില്ല. ഏറ്റെടുക്കൽ ഭൂമിയുടെ 5% മാത്രമാണ് കൃഷിഭൂമിയായി ഉപയോഗപ്പെടുത്തുന്നത്. അതുകൊണ്ട് തന്നെ ഭൂമി ഏറ്റെടുക്കൽ പ്രദേശത്തെ കാർഷിക ഉൽപ്പാദനത്തെയോ, ദക്ഷ്യ സുരക്ഷയെയോ യാതൊരു രീതിയിലും ബാധിക്കുന്നില്ല. കല്ലുവെട്ടി കുഴികളായി തീർന്നു കിടക്കുന്ന ഭൂമികളെ അതിന്റെ ആഴത്തിന് അനുസരിച്ച് നഷ്ടപരിഹാര നിർണ്ണയത്തിൽ ഉൾപ്പെടുത്തുന്നത് പദ്ധതിയുടെ സുതാര്യതയ്ക്ക് അത്യാവശ്യമാണ്. ദശകങ്ങളായി കൈവശത്തിൽ ഇരിക്കുന്ന ഭൂമിക്ക് കൈവശരേഖകളുടെ അഭാവത്തിലും നഷ്ടപരിഹാര നിർണ്ണയം നടത്തുന്നത് പദ്ധതിയുടെ പ്രത്യാഘാതം കുറയ്ക്കാൻ സഹായിക്കും. കൂടാതെ നടപ്പാക്കൽ ഏജൻസി പദ്ധതിബാധിതർക്കും പൊതുജനങ്ങൾക്കും വ്യക്തമായി മനസ്സിലാക്കത്തക്ക രീതിയിൽ അതിർത്തികൾ സ്ഥാപിക്കുന്നതും പദ്ധതി ബാധിതരുടെ പരാതികൾ പരിഹരിക്കാൻ തദ്ദേശസ്വയംഭരണ സ്ഥാപന പ്രതിനിധികളെ ഉൾപ്പെടുത്തി പരാതിപരിഹാര കമ്മിറ്റികൾ രൂപീകരിക്കുന്നതും പദ്ധതി ബാധിതരുടെ സംശയ ദുരീകരണത്തിനും പദ്ധതിയുടെ സുതാര്യതയ്ക്കും സഹായകമാണ്. ഭൂമി ഏറ്റെടുക്കൽ സംബന്ധമായോ, പദ്ധതി നടപ്പാക്കൽ സംബന്ധമായോ യാതൊരു വിധ പ്രത്യേക പാരിസ്ഥിതിക പ്രശ്നങ്ങളും രൂപപ്പെടാൻ സാധ്യതയുള്ളതായി പഠനത്തിൽ കണ്ടെത്തിയിട്ടില്ല. വീട് നഷ്ടപ്പെടുന്ന 3 കുടുംബങ്ങൾക്ക് പ്രത്യേക പരിഗണന നൽകി പുനരധിവാസ രൂപരേഖ തയ്യാറാക്കുകയും സാമൂഹിക സംഘടനകളുടെ ശ്മശാന പുനസ്ഥാപനം അവരോടുള്ള കൂടിയാലോചനകളുടെ അടിസ്ഥാനത്തിൽ തീർപ്പാക്കുകയും ഏറ്റെടുക്കുന്ന ഭൂമിക്ക് ന്യായമായ നഷ്ടപരിഹാരം നൽകുകയും നഷ്ടപരിഹാര നിർണ്ണയത്തിന് സുതാര്യമായ ഭൂമിയുടെ തരം തിരിവ് നടത്തുകയും ചെയ്താൽ മേൽ കണ്ടെത്തിയ എല്ലാ പ്രത്യാഘാതങ്ങളെയും വളരെയധികം ലഘൂകരിക്കുന്നതിനും പദ്ധതിയിൽ പൊതുജന പങ്കാളിത്തം ഉറപ്പു വരുത്തുന്നതിനും സാധിക്കും. പ്രദേശവാസികളും തദ്ദേശ സ്വയംഭരണ നേതൃത്വവും ജനപ്രതിനിധികളും വലിയ പ്രതീക്ഷയോടെയാണ് പദ്ധതിയെ നോക്കിക്കാണുന്നത്. പദ്ധതി ബാധിതർക്കും പ്രദേശവാസികൾക്കും പദ്ധതിയുടെ പ്രയോജനം ലഭ്യമാവും വിധം പദ്ധതി നടത്തിപ്പിൽ ചട്ടങ്ങളും നടപടികളും രൂപപ്പെടുത്തുന്നത് ദീർഘാല അടിസ്ഥാനത്തിൽ പ്രത്യാഘാതങ്ങൾ കുറയ്ക്കാൻ സഹായകമാണ്.



ഗവൺമെന്റിന്റെ സാമൂഹ്യ ക്ഷേമ പ്രവർത്തനങ്ങളുടെ ഭാഗമായി ഭൂരഹിതരായ 167 പേർക്ക് 10 സെന്റ് മുതൽ 25 സെന്റ് വരെ പതിച്ചുകൊടുത്ത ഭൂമിയും ഏറ്റെടുക്കൽ ഭൂമിയിൽ ഉൾപ്പെടുന്നുണ്ട്. എന്നാൽ എന്തിനുവേണ്ടിയാണോ ഭൂമി പതിച്ചു നൽകിയത് ആ ലക്ഷ്യം നേടാൻ നാളിതുവരെയും സാധ്യമായിട്ടില്ല. ഭൂമി കിട്ടിയവർ ആരും അവിടെ താമസസ്വഭവനങ്ങൾ ഉണ്ടാക്കുകയോ, കൃഷി ഭൂമി ആക്കുകയോ ചെയ്തിട്ടില്ല. മറിച്ച് 64 പേർ തങ്ങളുടെ ഭൂമി പണം വാങ്ങി ചെങ്കൽ ഖനനത്തിന് വിട്ട് നൽകുകയും, ഭൂമിയുടെ സ്ഥിതിയിൽ മാറ്റമുണ്ടാക്കുകയും ചെയ്തു. ഭൂമി ലഭ്യമായ കാലത്ത് നിന്നും പഠനം നടക്കുന്ന ഇന്നിലേക്ക് എത്തുമ്പോൾ 167 പേരിൽ 141 പേരുടെയും സാമ്പത്തിക സ്ഥിതിയിൽ കാര്യമായ ഉന്നമനം ഉണ്ടായിട്ടുണ്ട്. കൂടാതെ 34 പേർ സാമ്പത്തിക മുന്നോക്കാവസ്ഥയിൽ എത്തിയിട്ടുണ്ട്. എന്നാൽ പതിനൊന്നുപേരുടെ സാമ്പത്തികാവസ്ഥ ഭൂമി ലഭ്യമായ കാലത്തേതിൽ നിന്നും പിന്നോക്കം പോയതായി കാണാവുന്നതാണ്. ഈ കുടുംബാംഗങ്ങൾ പ്രത്യേക പരിഗണന നഷ്ട പരിഹാര നിർണ്ണയത്തിൽ നൽകേണ്ടതാണ്. ഭൂമി വിതരണം ചെയ്തതായി കാണുന്ന ഒരാൾ ലഭ്യമായ മേൽവിലാസത്തിൽ താമസിക്കാൻ എന്താണ് മനസ്സിലാവുന്നത്. സർക്കാർ ഏറ്റെടുത്ത മിച്ചഭൂമിയിലോ, ഉടമസ്ഥർക്കോ/ കൈവശക്കാർക്കോ കൈവശം പതിച്ചു കൊടുത്ത ഭൂമിയിലോ വരാത്ത പതിനൊന്ന് ഭൂമികൾ ഏറ്റെടുക്കൽ ഭൂമിയിൽ ഉൾപ്പെട്ടിട്ടുണ്ട്. ഈ ഭൂമി അനധികൃതമായി വ്യാജ രേഖകൾ ചമച്ച് സ്വന്തമാക്കാനുള്ള ശ്രമങ്ങൾ പഠന സമയത്ത് ശ്രദ്ധയിൽപ്പെട്ടിട്ടുണ്ട്. ഏറ്റെടുക്കലിനായി സർക്കാർ നിശ്ചയിച്ചിട്ടുള്ള ഭൂമിയിൽ കൈമാറ്റങ്ങൾ ഇപ്പോഴും നടക്കുന്നതായും കാണുന്നു. ആയതുകൊണ്ട് സാമൂഹ്യ പ്രത്യാഘാത പഠനത്തിന് വിജ്ഞാപനം പുറപ്പെടുവിച്ച ശേഷം നടക്കുന്ന എല്ലാ ഭൂമി കൈമാറ്റങ്ങൾ സംബന്ധമായും കൃത്യമായ രേഖകൾ ലഭ്യമാക്കിയും, അവയെ ശരിയായ അന്വേഷണങ്ങൾക്ക് വിധേയമാക്കിയും വേണം നഷ്ട പരിഹാര നടപടിക്രമങ്ങളിൽ ഉൾപ്പെടുത്താൻ. ഈ നടപടി സുതാര്യതയ്ക്കും ജനകീയ പങ്കാളിത്തം ഉറപ്പു വരുത്താനും, പദ്ധതിബാധിതർ തെറ്റായ വിവരങ്ങളുടെ അടിസ്ഥാനത്തിൽ കബളിപ്പിയ്ക്കപ്പെടാതിരിക്കാനും സഹായകരമാണ്.

ഏറ്റെടുക്കുന്ന ഭൂമിയുടെ വടക്ക് കിഴക്ക് ഭാഗത്തുള്ള കച്ചിലത്തോടും അതിലെ കുണ്ടുകളും പ്രദേശത്തെ ജലസ്രോതസ്സുകളായിരുന്നു. എന്നാൽ ചെങ്കൽ ഖനനത്തിലൂടെ ഈ ജലസ്രോതസ്സ് പൂർണ്ണമായ തോതിൽ നശിക്കപ്പെട്ടിരിക്കുന്നു. എങ്കിലും പദ്ധതി നിർവ്വഹണത്തിൽ പ്രത്യേക പരിഗണന നൽകിയാൽ ഈ പ്രകൃതിദത്ത ജലസ്രോതസ്സിനെ പുനർജീവിപ്പിക്കാൻ സാധിക്കും. ഇത് പദ്ധതി മൂലം ഉണ്ടാകുന്ന അധിക ജലഉപയോഗം പദ്ധതി പ്രദേശത്തിന്റെ സമീപസ്ഥ താമസക്കാർക്ക് ജലദൗർലഭ്യം ഉണ്ടാകാനുള്ള സാധ്യത ഗണ്യമായി കുറയ്ക്കും.

മേൽപ്പറഞ്ഞ കാര്യങ്ങൾ സൂചിപ്പിക്കുന്നത് പദ്ധതിയുടെ പൊതു ആവശ്യ പ്രസക്തി കണക്കാക്കുമ്പോൾ പദ്ധതിയുടെ സാമൂഹിക പ്രത്യാഘാതം ലഘുതരം എന്നാണ് എന്നും പുനരധിവാസ പുനർവാസ നടപടികളിലൂടെ നടപ്പാക്കൽ ഏജൻസിക്ക് ആയത് വീണ്ടും കുറക്കാൻ സാധിക്കും എന്നുമാണ്. അതുകൊണ്ടുതന്നെ ഭൂമി ഏറ്റെടുക്കലിൽ ന്യായമായ നഷ്ടപരിഹാരത്തിനും സുതാര്യതയ്ക്കും പുനർവാസത്തിനുമുള്ള അവകാശ നിയമം 2013 ഉം ചട്ടങ്ങളും പ്രകാരം ഭൂമി ഏറ്റെടുക്കൽ നടപടിക്രമങ്ങളുമായി സർക്കാരിന് മുമ്പോട്ട് പോകാവുന്നതാണ്.



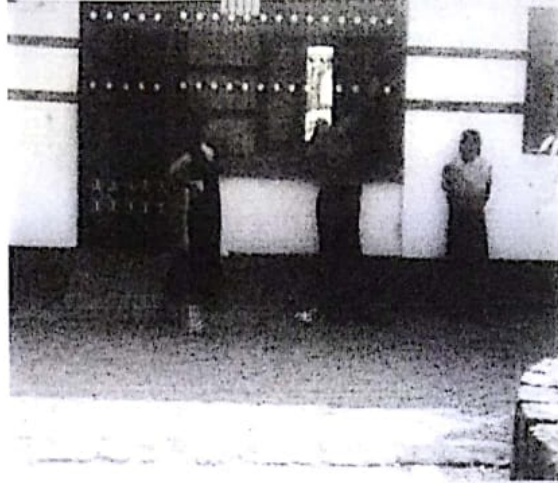
അനുബന്ധരേഖകൾ

1. ഫോട്ടോഗ്രാഫ്
2. പദ്ധതി ബാധിതരുടെ പേരു വിവരങ്ങൾ
3. പത്രാക്ഷരസ്യം - ഫോം നം.5 - നോട്ടീഫിക്കേഷൻ
4. നോട്ടീസ്
5. പബ്ലിക് ഹിയറിംഗ് - ഹാജരി
6. തസ്തു നോട്ടീഫിക്കേഷൻ



Annexure I

DISCUSSION WITH LOCAL PEOPLE

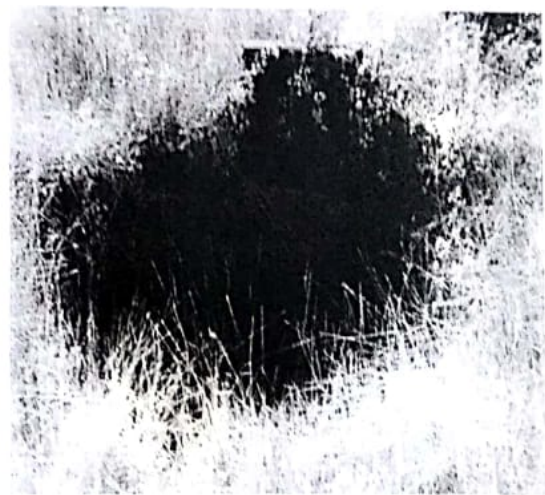
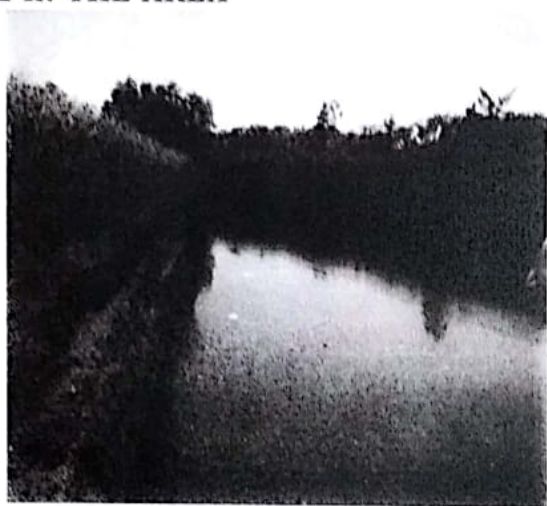


VISIT BY PRINCIPLE SECRETARY AYUSH IN THE AREA

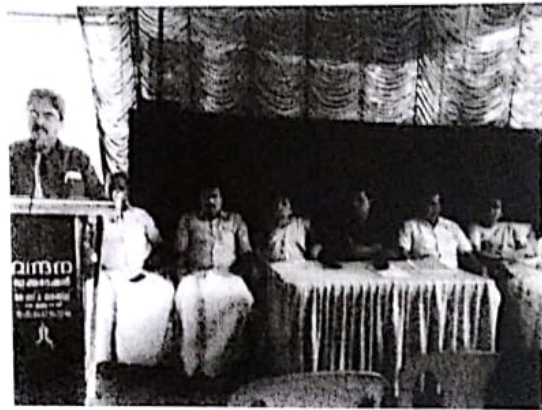




WATER SOURCE IN THE AREA



PUBLIC HEARING

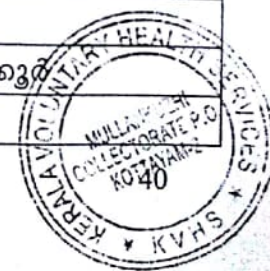




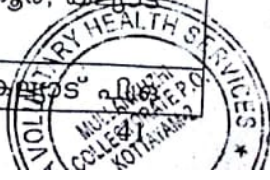
Annexure II

List of Title Holders

ക്രമ നം.	പേരും മേൽവിലാസവും
1.	ഇമീല കെ., കുന്നുവയൽ ഹൗസ്, സിറ്റിവ് നഗർ, ലക്ഷം വീട് കോളനി
2.	രാധാകൃഷ്ണൻ, കാർത്തിക, മൈലപ്രവൻ ഹൗസ്, നെടിയോടി പി.ഒ, പടിയൂർ
3.	പ്രശാന്ത്, ഷൈന, പുതിയ വീട്, നൂച്ചാട് പി.ഒ
4.	.കെ.കെ ശ്രീജ,, വിജയൻ, കുഞ്ഞിക്കണ്ടി ഹൗസ്, കല്യാട്
5.	റീന സി.കെ., വേണുഗോപാൽ, പാർവതി നിലയം, കൊയ്യല്ലൂർ പി.ഒ
6.	രമ്യ, ബിജു, പാഴൂർ ഹൗസ്, ആര്യകോട്, പടിയൂർ
7.	ദിനേശൻ എ.വി., ശ്രീജ, ഞാലിൽ ഹൗസ്, കയിലൂർ പി.ഒ
8.	കെ.സുഭദ്ര, സരീജ് ക്വാർട്ടേഴ്സ്, വളവുപാലം, ഇരിക്കൂർ
9.	കുഞ്ഞാമിന റ്റി.പി. നായർ ബദർ പള്ളി, ഇരിക്കൂർ
10.	ഫാത്തിമ, നായാസ്, കുന്നുവയൽ, ഇരിക്കൂർ പി.ഒ
11.	കുന്നുപുറത്ത് പുതിയ പുരയിൽ ഫാത്തിമ, ഇരിക്കൂർ
12.	കുന്നുവയൽ അബു, സഫിയ, ഇരിക്കൂർ പി.ഒ
13.	ഹാരിസ് പി.പി., ആയിഷ, പുത്തൻപുരയിൽ ഹൗസ്, പടിയൂർ
14.	റംല, മുനീർ, നടുകണ്ടി ഹൗസ്. ഇരിക്കൂർ
15.	അസ്മ, മുസ, നടുകണ്ടി ഹൗസ്, ഇരിക്കൂർ
16.	മാങ്ങാടൻ മുനീർ, കെ.സാബിറ, മാങ്ങാടൻ ഹൗസ്, ഇരിക്കൂർ
17.	ഗോവിന്ദൻ, വിനോദ്കുമാർ, കല്ലുവട്ടം മടയിൽ, ആര്യകോട്
18.	എം.പി.ചന്ദന, കെ.സന്തോഷ്, കൊയിലേരിയൻ ഹൗസ്, പാട്ടയം
19.	കുഞ്ഞാമിന ടി. തെക്കുമ്പാത്ത്, സിറ്റിവ് നഗർ, ലക്ഷംവീട് കോളനി, ഇരിക്കൂർ
20.	സി.റുഖിയ, യൂസഫ്, പെരുവള്ളത്തുപറമ്പ്, ഇരിക്കൂർ
21.	ഫാത്തിമ കെ, കിനാക്കൂൽ ഹൗസ്, സിറ്റിവ് നഗർ, ലക്ഷംവീട് കോളനി
22.	റഫീന വി, വളപ്പിനകത്ത്, നടുവാലൂർ, ഇരിക്കൂർ
23.	സുനീത, ശൈലരാജ്, പരീക ക്വാർട്ടേഴ്സ്, വളവുപാലം.
24.	റഹിയാനത്ത് കുന്നുമേൽ, സിറ്റിവ് നഗർ, ലക്ഷംവീട് കോളനി
25.	അലീമ, മുസ്തഫ, വളപ്പിനകത്ത്, നടുവാലൂർ, ഇരിക്കൂർ
26.	ഷീബ, പ്രകാശൻ ഒ, ശ്രീജാലയം, ഇരിക്കൂർ
27.	ഖദീജ പി.കെ, ഉമ്മർ, ഇരിക്കൂർ പി.ഒ
28.	റംല കെ.പി., കുന്നുപുറത്ത്, ഇരിക്കൂർ പി.ഒ
29.	കെ. ചിരുത, പുത്തൻവീട്, കല്യാട്
30.	സൈബു വി., വളപ്പിനകത്ത് ഹൗസ്, നടുവള്ളൂർ, ഇരിക്കൂർ
31.	കോളോത്ത് സരോജിനി, കുനം പനിയൂർ



32.	റഘ, പി.പി.ഖാലിദ്, പുത്തൻപുര ഹൗസ്
33.	രതീഷ്, ബിന്ദു, ആനക്കുഴി ഹൗസ്, ആര്യങ്കോട്
34.	ഫാത്തിമ വി, മുഹമ്മദ്, വേങ്ങാപ്പുറത്ത് വീട്, ലക്ഷംവീട് കോളനി
35.	രാഗിണി പി, താഴെപ്പുരയിലാട്, ബ്ലാത്തൂർ പി.ഒ, കല്യാട്
36.	കൊളങ്ങരക്കണ്ടി സജിത, മനോഹരൻ, കോട്ടൂർ
37.	മാടൻ നിഷ, ലക്ഷംവീട് കോളനി, കോട്ടപറമ്പ, ചെങ്ങളായി
38.	പറമ്പൻ ബിന്ദു, ബാബു, ലക്ഷംവീട് കോളനി, കോട്ടപറമ്പ, ചെങ്ങളായി
39.	മാധവി കെ, മോഹൻദാസ്, കയ്യപ്പള്ളി ഹൗസ്, കൊളത്തൂർ, ചുഴലി
40.	രജ്ജിന അൻവർ, പൊള്ളയാട്, ചുഴലി
41.	ശശി കപ്പള്ളക്കണ്ടി, രമ്യ കൊളത്തൂർ, ചുഴലി
42.	സരീന കെ.പി., കഞ്ഞിപ്പുരയിൽ, പൊള്ളയാട്, ചുഴലി
43.	തൈക്കെ പുതിയപ്പുരയിൽ കരീസ, പൊള്ളയാട്, ചുഴലി
44.	സുജാത കെ.കെ., പൊന്നപ്പൻ, കപ്പള്ളക്കണ്ടി ഹൗസ്, കൊളത്തൂർ പി.ഒ, ചുഴലി
45.	കെ.പി.ഓമന, കഞ്ഞിപ്പുതിയ വീട്, ബ്ലാത്തൂർ, കല്യാട് പി.ഒ
46.	സീത കെ., പുട്ടൻ ഹൗസ്, കല്യാട് പി.ഒ, ഇരിക്കൂർ
47.	ബാലിശ്ശേരി ചന്ദ്രിക, കൊച്ച ഹൗസ്, കല്യാട് പി.ഒ
48.	കൈറുന്നീസ, തെക്കുമ്പേത്ത് ഹൗസ്, കല്യാട്
49.	.കെ.പി.കമലാക്ഷി, കരപ്പറമ്പത്ത് ഹൗസ്, കല്യാട്
50.	കെ. ലീല, കർത്താ ഹൗസ്, കല്യാട് പി.ഒ
51.	സുലോചന, കിരാടൻപറമ്പത്ത് ഹൗസ്, ബ്ലാത്തൂർ, കല്യാട് പി.ഒ
52.	ഷീമ കെ.പി., കെ.വി.പ്രദീപൻ, ശ്രീജാലയം, കണിശൻകണ്ടി പറമ്പത്ത് ഹൗസ്, കല്യാട് പി.ഒ
53.	സി.വി.ഓമന, കഞ്ഞിക്കോറോത്ത് ഹൗസ്, ബ്ലാത്തൂർ, കല്യാട്
54.	ലത, കഞ്ഞിക്കോറോത്ത് ഹൗസ്, ബ്ലാത്തൂർ, കല്യാട്
55.	രാധിക, പ്രാകൂർ ഹൗസ്, ബ്ലാത്തൂർ, കല്യാട് പി.ഒ
56.	കെ.കെ.സവിത, കാരക്കുന്നുമ്മൽ ഹൗസ്, ബ്ലാത്തൂർ, കല്യാട് പി.ഒ
57.	എം.ശൈലജ, പി.കെ.ശശി, മുളവൻ ഹൗസ്, കല്യാട് പി.ഒ
58.	അനിക കെ., സി.കെ.ഹൗസ്, കല്യാട്, പടിഞ്ഞാറേക്കര
59.	സരസ്വതി എ, കുഞ്ഞിരാമൻ, അരയാകിൽ ഹൗസ്, ബ്ലാത്തൂർ, കല്യാട് പി.ഒ
60.	ചന്ദ്രിക, മാത്തിൽ ഹൗസ്, കല്യാട് പി.ഒ
61.	ബിന്ദു സി, ശ്രീജാലയം, കല്യാട് പി.ഒ
62.	ഭാനുമതി കെ.വി., കണ്ണാവിൽ, കോറോത്ത് ഹൗസ്, ബ്ലാത്തൂർ, കല്യാട് പി.ഒ
63.	കെ.വി.പുഷ്പജ, കേളമ്പത്ത് വടക്കിന ഹൗസ്, ബ്ലാത്തൂർ, കല്യാട് പി.ഒ



64.	എ.പി.സോമൻ, ചെമ്പകശ്ശേരി ഹൗസ്, ബ്ലാത്തൂർ, കല്യാട് പി.ഒ
65.	എം.സരസ്വതി, പുടൻ ഹൗസ്, കല്യാട് പി.ഒ, ഇരിക്കൂർ
66.	ഉഷ കെ.എ, ഉണ്ണികൃഷ്ണൻ, കല്യാട് പി.ഒ
67.	നീഷ, കഞ്ഞി പുതിയ വീട്, ബ്ലാത്തൂർ, കല്യാട് പി.ഒ
68.	ശോഭന കെ.ആർ, കുളിയെടത്ത് ഹൗസ്, ബ്ലാത്തൂർ
69.	സുനീത എം, കളിഞ്ഞിയിൽ, ബ്ലാത്തൂർ, കല്യാട് പി.ഒ
70.	കുന്ദുംപുറത്ത് സ്വാതി, കല്യാട് പി.ഒ
71.	വാഴയിൽ വിജില, കല്യാട് പി.ഒ
72.	ചിത്ര, കക്കരയിൽ ഹൗസ്, ബ്ലാത്തൂർ, കല്യാട് പി.ഒ
73.	ഇ.കെ.കമലാക്ഷി, ബാലൻ, കലശപ്പറമ്പത്ത് വീട്, ബ്ലാത്തൂർ, കല്യാട് പി.ഒ
74.	എം.വി.ഇന്ദിര, മുളയിൽ വീട്, കല്യാട്
75.	ഹയറുനീസ, സിദ്ദിഖ് നഗർ, കല്യാട് പി.ഒ
76.	ജീജ, ചന്ദ്രമേത്ത് ഹൗസ്, ബ്ലാത്തൂർ, കല്യാട് പി.ഒ
77.	കെ.സുരേന്ദ്രൻ, കെ.രസ്ന കരക്കാടൻ ഹൗസ്, ബ്ലാത്തൂർ, ചാലുമാറി കോളനി, കല്യാട് പി.ഒ,
78.	വിലാസിനി, ഗോവിന്ദൻ കെ. അരയാങ്കിൽ ഹൗസ്, ബ്ലാത്തൂർ, കല്യാട് പി.ഒ
79.	ദേവി.എ, അരയാങ്കിൽ ഹൗസ്, ബ്ലാത്തൂർ, കല്യാടി പി.ഒ
80.	ശൈലജ കെ.പി, കലശപ്പറമ്പത്ത് ഹൗസ്, ബ്ലാത്തൂർ, കല്യാട് പി.ഒ
81.	പ്രസീത, താഴെപ്പുരയിൽ ഹൗസ്, ബ്ലാത്തൂർ, കല്യാട് പി.ഒ
82.	കെ.പി. ഉണ്ണികൃഷ്ണൻ, കഞ്ഞിപ്പള്ളിയത്ത് ഹൗസ്, ബ്ലാത്തൂർ, കല്യാട് പി.ഒ
83.	മിനി കഞ്ഞിപ്പള്ളിയത്ത് ഹൗസ്, ബ്ലാത്തൂർ, കല്യാട് പി.ഒ
84.	ബീന, ഷാജു. എം. കെ, മാവിലക്കണ്ടി ഹൗസ്, ബ്ലാത്തൂർ, കല്യാട് പി.ഒ
85.	ജിഷ, പറമ്പൻ ഹൗസ്, ഊരത്തൂർ, കൊശവൻ വയൽ പി.ഒ
86.	പി.ഗീത, മണത്തണത്ത് ഹൗസ്, ബ്ലാത്തൂർ, കല്യാട് പി.ഒ
87.	വിനീത, ചാത്തോത്ത് ഹൗസ്, ബ്ലാത്തൂർ, കല്യാട് പി.ഒ
88.	എം. വല്ലി, മുലച്ചൻ ഹൗസ്, ബ്ലാത്തൂർ, കല്യാട് പി.ഒ
89.	സരോജിനി, വള്ളിത്തല, പടിയൂർ
90.	ഷീജ പി.എൻ, വടക്കെ വീട്, കല്യാട് പി.ഒ
91.	ബീന ആർ പി., രയരോത്ത് പറമ്പിൽ, ബ്ലാത്തൂർ, കല്യാട് പി.ഒ
92.	സന്തോഷ് പി.വി, രയരോത്ത്, പാട്ടക്കൽ, ബ്ലാത്തൂർ, കല്യാട് പി.ഒ
93.	വൽസല കെ, കുറ്റൂർ ഹൗസ് ബ്ലാത്തൂർ, കല്യാട് പി.ഒ
94.	റ്റി.കെ. ദേവി, തട്ടൻകണ്ടി ഹൗസ്, കല്യാട് പി.ഒ
95.	തങ്കമണി, കുഞ്ഞികണ്ടി വീട്, കല്യാട് പി.ഒ
96.	കെ.ജെ.ശാന്ത, കുറ്റിവയൽ, കുരിശുകുന്നേൽ ഹൗസ്, കൊശവൻവയൽ



	പി.ഒ
97.	തിരുവങ്ങാടിച്ചി മാധവി, കല്യാട് തെരു, കല്യാട് പി.ഒ
98.	കർത്യായനി, റ്റി.പി തമ്പാൻ, താഴെപുരയിൽ ഹൗസ്, ബ്ലാത്തൂർ, കല്യാട് പി.ഒ
99.	ഓമന കുന്നരത്ത്, കുന്നരത്ത് വീട്, ബ്ലാത്തൂർ
100.	പ്രസന്ന യു.കെ, മൊട്ടമൽ ഹൗസ്, കല്യാട്
101.	യു.കെ ലക്ഷ്മി, എം.വി.കൃഷ്ണൻ, ബ്ലാത്തൂർ, കല്യാട് പി.ഒ
102.	നളിനി എം.സി., ചന്ദ്രോത്ത് ഹൗസ്, ഉരത്തൂർ, കൊശവൻവയൽ പി.ഒ
103.	നീന എം.വി., കരുവാത്ത് ഹൗസ്, ബ്ലാത്തൂർ, കല്യാട് പി.ഒ
104.	പത്മിനി ഫിലിപ്പ്, മുകുളേൽ വീട്, ചേലകരി, ബ്ലാത്തൂർ, കല്യാട് പി.ഒ
105.	വട്ടകീൽ ഓമന, വട്ടകീൽ വീട്, ബ്ലാത്തൂർ, കല്യാട് പി.ഒ
106.	കണിയാകണ്ടി ആമിന, കണിയാകണ്ടി ഹൗസ്, പാറ്റക്കൽ, കല്യാട് പി.ഒ
107.	ഷീബ കെ. കുറുവൻ വീട്, കല്യാട് തെരു, കല്യാട് പി.ഒ
108.	പി.ഗിരിജ, അരിങ്ങയൻ വീട്, മുയ്യേരി കോളനി, കല്യാട് പി.ഒ
109.	മറിയം, ഉരത്തൂർ, കൊശവൻ വയൽ പി.ഒ
110.	ജുമിനി, മോതിരവള്ളി, പാട്ടക്കൽ, കല്യാട് പി.ഒ
111.	ഹാജിറ, തെക്കുമ്പാത്ത് ഹൗസ്, പാട്ടക്കല്ല്
112.	കൊയിലേരിയൻ മിനി, കല്യാട് പി.ഒ
113.	ശിവൻ, കൊയിലേരിയൻ, കോട്ടൂർ, ബ്ലാത്തൂർ, കല്യാട് പി.ഒ
114.	കെ.കെ അലീമ, കോഴിക്കണ്ടി വീട്, കല്യാട് പടിഞ്ഞാറേക്കര
115.	വി.സി.നന്ദിനി, വെള്ളരിച്ചാൽ, കോട്ടൂർ, ബ്ലാത്തൂർ, കല്യാട് പി.ഒ
116.	വിലാസിനി പി.വി.
117.	ആരംഭവൻ രവി, സുധാമണി, ചേലേരി
118.	തച്ചൻ ഷീബ, കല്യാട്
119.	അരിങ്ങയൻ മാധവി, നൂഞ്ഞരി കോളനി
120.	കല്ലേൻ ചീരു, നൂഞ്ഞരി കോളനി
121.	കോയൻ രാമൻ, സുശീല, കൊളച്ചേരിപ്പറമ്പ്
122.	സിന്ധു പുരുഷോത്തമൻ, താഴെപുരയിൽ ഹൗസ്, കല്യാട് പി.ഒ, ബ്ലാത്തൂർ
123.	കെ.ഗീത, ചാണോക്കുണ്ട്
124.	കുറ്റൂർ കണ്ണൻ, ബ്ലാത്തൂർ, കല്യാട് പി.ഒ
125.	ആർ.കെ. നാരായണൻ, വി.കാർത്യായനി
126.	പൊയിരയൻ പ്രകാശൻ, ഷൈനി, മേനോൻകുന്ന്, ബ്ലാത്തൂർ, കല്യാട് പി.ഒ
127.	രവീന്ദ്രൻ, ഓമന, കൊളച്ചേരി, ബ്ലാത്തൂർ, കല്യാട് പി.ഒ
128.	കല്ലേൻ ശാരദ, ചാണോക്കുണ്ട്



129.	ആരംഭൻ അമ്പു, ശൈലജ, കൊളച്ചേരി, ബ്ലാത്തൂർ, കല്യാട് പി.ഒ
130.	രോഷ്ണി കെ. അരയാക്കൽ വീട് ബ്ലാത്തൂർ, കല്യാട് പി.ഒ
131.	കമല, എളംകുഴുയിൽ, ചട്ടുകപ്പാറ
132.	സരിത, കോയിപ്പാലി, മേനോൻകുന്ന്, ബ്ലാത്തൂർ, കല്യാട്
133.	വി. പ്രേമലത, മാപ്പോത്ത് വളപ്പിൽ, ചേപ്പറമ്പ്
134.	പി.കെ.സതി, പാതരവളപ്പിൽ വീട്, കോട്ടൂർ, ബ്ലാത്തൂർ, കല്യാട്
135.	കല്ലേൻ നാരായണി, കല്യാട്
136.	പോയിരിയൻ പാറു, മേനോൻകുന്ന്, കല്യാട്
137.	കോയിലേരിയൻ കല്യാണി, മൊട്ടമ്മൽ ഹൗസ്, കൊളച്ചേരി
138.	തച്ചൻ ജാനകി, നൂഞ്ഞരി കോളനി, കല്യാട്
139.	പെകലായിയൻ കമലാക്ഷി, നൂഞ്ഞരി കോളനി, കല്യാട്
140.	തച്ചൻ രമണി, കല്യാട്
141.	ഷാജി പി.വി., പുതിയ പുരയിൽ, ജയലക്ഷ്മി, പെരുവള്ളത്തു പറമ്പ്, കല്യാട്
142.	.കെ. രാജൻ, കൊളച്ചേരി, കല്യാട്
143.	തെക്കൻ ശ്രീജിത്ത്, അടുകോടൻ ഹൗസ്, മൂയ്യം
144.	കോയിലേരിയൻ അശോകൻ, ചേലേരി
145.	തുള്ളസീദാസ്, തടിക്കടവ്
146.	കല്ലേൻ സത്യൻ, ശാരദ, നൂഞ്ഞരി കോളനി, കല്യാട്
147.	സുമതി കെ.വി.രാജീവൻ, കല്യാട്
148.	കെ.വി.കൃഷ്ണൻ, കോരപറമ്പ്, ഇടയന്നൂർ
149.	കോയിലേരിയൻ പ്രേമ, നൂഞ്ഞരി കോളനി, കല്യാട്
150.	കൊയ്യാൻ സരസ്വതി, ചാണോക്കുണ്ട്
151.	കല്ലേൻ സീത, നൂഞ്ഞരി കോളനി, കല്യാട്
152.	കോയിലേരിയൻ കാർത്ത്യായനി
153.	പെകലാടിയൻ രവീന്ദ്രൻ
154.	പോയിരൻ സുനിത
155.	എം.പി.കുഞ്ഞിരാമൻ, എം.വി.പാർവ്വതി, മലയൻ വളപ്പിൽ, ബ്ലാത്തൂർ
156.	നാലുപുരക്കൽ കോരപ്പെരുവണ്ണാൻ
157.	എൻ. നാരായണി, നെല്ലിയോട്ട് ഹൗസ്, കല്യാട്
158.	കെ. ബാലകൃഷ്ണൻ, കല്യാട്
159.	വി.റ്റി.കമലാക്ഷി, ബ്ലാത്തൂർ, കല്യാട്
160.	കുഞ്ഞമ്പിടുക ബാലാമണി, ഉരത്തൂർ
161.	ആരംഭൻ പ്രേമ, രവീന്ദ്രൻ, അരിമ്പ്ര പി.ഒ, ചെങ്ങളായി
162.	സുമതി എം.വി, ദിനേശൻ, മേലത്ത് വളപ്പിൽ, ചേര പി.ഒ, മൊട്ടാഴ



163.	സജ്ജിത, എൻ.കെ., എം.വി. മനോഹരൻ, മാജിസ്ട്രേറ്റ് ഹൗസ്, കൊരവാൻ വയൽ, ആലത്തൂർപാറമ്പ് പി.ഒ
164.	ബഷീർ ഒ.എം., ഷകീന അമ്മൻ. കുഞ്ഞുജമ്മൽ, പട്ടയങ്ങാടി, ശ്രീകണ്ഠാപുരം
165.	സാഹിദ എൻ.കെ., യു.സി.മുഹമ്മദ്, നെല്ലിക്കണ്ടി ഹൗസ്, കല്യാട്
166.	വെള്ളക്കുടിയാൻ രജന, ബാബുരാജ്, അരിമ്പു പി.ഒ, ചെങ്ങലായി, ശ്രീകണ്ഠാപുരം
167.	കജല്ലൻ രോഹിണി, പന്നിമയാട്ടുമുഖ, ശ്രീകണ്ഠാപുരം
168.	രീന കെ., ചാലപ്പറമ്പ് വീട്, കല്യാട്
169.	ശ്രീജ എൻ, അനൂല നവാസ്, കല്യാട്
170.	കെ.പി.രാജൻ, പ്രസിഡന്റ് മുജതത്ത്വത്ത് ഭവനം ഡബ്ല്യു. സി., ബ്ലോക്കുകൾ
171.	കെ.പി.രാജൻ, പ്രസിഡന്റ് മുജതത്ത്വത്ത് ഭവനം ഡബ്ല്യു. സി., ബ്ലോക്കുകൾ
172.	ചന്ദ്രമേഖലത്ത് കല്യാണി മുതൽപ്പേർ (Late. ചാപ്പടി കണ്ണൻ) ചാപ്പടി ഹൗസ്, ബ്ലോക്കുകൾ
173.	മാവിലക്കണ്ടി മാധവി, ബ്ലോക്കുകൾ
174.	സി.രവി., ചാപ്പടി ഹൗസ്, ബ്ലോക്കുകൾ
175.	വരയിൽ ഭാസ്കരൻ, തിരൂർ, കൊരവാൻ വയൽ പി.ഒ
176.	അഹമ്മദ്കുട്ടി, പുതിയപുരയിൽ വീട്, ഇരിക്കൂർ പി.ഒ
177.	പടിഞ്ഞാറേ മഠത്തിൽ സരസ്വതിയമ്മ, സരസ്വതി നവാസ്
178.	കുഞ്ഞുജമ്മൽ അബ്ദുൾ ജബ്ബാർ, വളപ്പിനകത്ത് സമീറ, ജസീറ, ആയിപ്പുഴ
179.	കാക്കനാടൻ വീട്ടിൽ പ്രഭാകരൻ നമ്പ്യാർ, സരോജിനി മുതൽപ്പേർ
180.	വി.സുശീല, കൃഷ്ണകൃപ, കല്യാട്
181.	ബാലുശ്ശേരി ജാനകി, ചടയൻ ഹൗസ്, കല്യാട് പി.ഒ
182.	കെ.കെ. വേലായുധൻ, കൃഷ്ണകൃപ, കൂടോളിപ്രം പി.ഒ, പട്ടാന്നൂർ
183.	കെ.കെ. വേലായുധൻ, കൃഷ്ണകൃപ, കൂടോളിപ്രം പി.ഒ, പട്ടാന്നൂർ
184.	വി.സുശീല, കൃഷ്ണകൃപ, കല്യാട്
185.	വി.സുശീല, കൃഷ്ണകൃപ, കല്യാട്
186.	വി.സുശീല, കൃഷ്ണകൃപ, കല്യാട്
187.	പുതിയപുരയിൽ സുമൈർ കണിയാറ്റയിൽ ഹാരിസ് സഹീന മൻസിൽ, കോലാലം, പട്ടാന്നൂർ
188.	യാക്കൂബ് എം, ഫിർദോസ് മൻസിൽ, എളമ്പാറ, മട്ടന്നൂർ
189.	പി.ജാനകി, പാലയ്ക്കൽ ഹൗസ്, കല്യാട് പി.ഒ
190.	പടിഞ്ഞാറേകരമേൽ അക്കരത്തറവീട്ടിൽ ലക്ഷ്മി
191.	എ.കെ.ബാബു, പ്രസിഡന്റ്, പാലൂർ ശ്രീകൃഷ്ണ ക്ഷേത്ര സമീപം കൊരവാൻ വയൽ പി.ഒ



	വൻ വയൽ പി.ഒ
192.	ചട്ട നാരായണി, ശ്രീജാലയം, കല്യാട് പി.ഒ
193.	രാഹുൽ രഘുനാഥ്, കല്യാട് താഴത്തുവീട്, കല്യാട്
194.	പാകൻ ദേവകി, തൈക്കൻ, കല്യാട് പി.ഒ
195.	ശാന്തകുമാരി, ആവിണിശ്ശേരി വീട്ടിൽ, കല്യാട് പി.ഒ
196.	ചുലോട്ട് പുതിയപുരയിൽ നബീസ, പുതിയപുരയിൽ ഹൗസ്, പട്ടക്കൽ
197.	പ്രവൃട്ട കുന്ദംപുറത്ത് സുബൈദ പെരുവലത്ത്പറമ്പ്, ഇരിക്കൂർ പി.ഒ
198.	മങ്ങാടൻ പുതിയപുരയിൽ മുഹമ്മദ്, ആയിപ്പുഴ പി.ഒ, പട്ടാന്നൂർ
199.	ചേകിൻകുത്ത് മുഹമ്മദ് അലിയാസ്, സിദ്ദിഖ് നഗർ, ഇരിക്കൂർ
200.	സഫീന പള്ളിപ്പാത്ത, ബ്ലാത്തൂർ പി.ഒ, കല്യാട്
201.	മാച്ചേരി മറിയം, കെ.പി.എ മഹൽ, തുമ്പോൽ, പട്ടാന്നൂർ, ആയിപ്പുഴ
202.	സത്യൻ കെ. കെ, കിഴക്കേ കണ്ണാത്ത, കുറ്റിയാട്ടൂർ പി.ഒ
203.	ചേകിൻകുത്ത് മുസാൻ നിയർ എസ്.ബി. ഐ ഇരിക്കൂർ
204.	തൊണ്ടുവാലൻ ഗോപാലൻ, അടുവാപ്പുരം, ചുളിയാട്
205.	മാച്ചേരി മറിയം, കെ.പി.എ മഹൽ, തുമ്പോൽ, പട്ടാന്നൂർ, ആയിപ്പുഴ
206.	രാജശീവൻ കെ., ഋഷികേശ്, മീനാഡ് ഈസ്റ്റ്, ചാത്തന്നൂർ പി.ഒ, കൊല്ലം
207.	ബാലാമണി, രാം നിവാസ്, കല്യാട്
208.	യാക്കൂബ് എം., ഫിർദോസ് മൻസിൽ, എളമ്പാറ
209.	ശാന്തകുമാരി, ആവിണിശ്ശേരി വീട്ടിൽ, കല്യാട് പി.ഒ
210.	വെള്ളുവ ചാത്തോത്ത് ഗോവിന്ദൻ, ശ്രീവിഹാർ, കല്യാട് പി.ഒ
211.	ദേവകി അമ്മ സി, ചെമ്പശ്ശേരി ഹൗസ്, കല്യാട് പി.ഒ
212.	സി. മനോഹരൻ, ചാപ്പടി ഹൗസ്, ബ്ലാത്തൂർ
213.	കണിയാകണ്ടി ഖാദർ, കണിയാകണ്ടി ഹൗസ്, കൊശവൻവയൽ പി.ഒ.
214.	പള്ളിപ്പാത്ത ഹാജിറ, വായാത്തോട്, മട്ടന്നൂർ
215.	പി.രജിത, രജീഷ, രൻജിത്ത്, വെള്ളിയാംപറമ്പ്
216.	കീഴേവീട്ടിൽ കൃഷ്ണൻ, ലക്ഷ്മി നിവാസ്, കോരപറമ്പ്, ഇടയന്നൂർ പി.ഒ
217.	രവീന്ദ്രൻ വി. നവ്യ നിവാസ്, ഉരത്തൂർ പി.ഒ, കൊശവൻ വയൽ
218.	കെ. ജനാർദ്ദനൻ, കോമളവല്ലി മുതൽപ്പേർ. കോമള വില്ല, കല്യാട്
219.	പെരുംകുന്ന പാലൻ, രുധിണി, രഞ്ജിത്ത് നിവാസ്, കല്യാട്
220.	മിഥുൻലാൽ കെ മുകുന്ദൻ, കോഡിക്കണ്ടി ഹൗസ്, ചാലോട് പി.ഒ, ഇടയ ന്നൂർ
221.	കുനയിൽ അബൂബക്കർ, മുഹമ്മദ്, കുനയിൽ വീട്, എടക്കര പി.ഒ
222.	കുനയിൽ അബൂബക്കർ, മുഹമ്മദ്, കുനയിൽ വീട്, എടക്കര പി.ഒ
223.	പുത്തൂർകണ്ടി അബ്ദുൾ റസാക് മുതൽപ്പേർ, നാരത്ത് പി.ഒ



224.	കാർത്ത്യായനി സി, ശ്രീനിലയം, കല്യാട്
225.	മദ്യവിരുദ്ധരണി മുതൽമുദ്ര, ശ്രീനിലയം, കല്യാട്
226.	മുഹമ്മദ് ഷാഹി മുതൽമുദ്ര, തച്ചുകോടൻ വീട്, മലപ്പുറം, പനമ്പള്ളി
227.	തെക്കേ പാലയകുണ്ടി മുസ്തഫ, മുബീന മൾസിൽ, ഏടയന്നൂർ പി.ഒ
228.	പി.വിശ്വനാഥൻ, കല്യാട് പി.ഒ,
229.	സുഭാഷിണി സി ചോറൻ ഹൗസ്, കല്യാട്
230.	കുണ്ടി നാരായണൻ, നജ്ജൂഷ് ഭവൻ, കല്യാട് പി.ഒ
231.	ഇടക്കാടൻകുണ്ടി ചോറ്റി റഷീദ്, വാദീജ, ഇരിക്കൂർ, നായർ ഡയറനാമോസ് ഗ്രൗണ്ട്
232.	കീർത്തസത്ത് ഹയറുന്നീസ, കെ.റ്റി. ഹൗസ്, ഇരിക്കൂർ പി.ഒ
233.	കുണ്ടുകുണ്ടത്തിൽ ഷംസുദ്ദീൻ, കെ.കെ. ഹൗസ്, നിടുവള്ളൂർ പി.ഒ, ഇരിക്കൂർ
234.	കോവൂർ ചാത്തോത്ത് പദ്മിനി, പദ്മലയം, കുറ്റിവയൽ, ഊരത്തൂർ പി.ഒ, കൊശവൻവയൽ
235.	കിനാക്കൂർ വയലിപ്ത്ത് റൗഫ്, ഇരിക്കൂർ, പെരുമണ്ണ
236.	കോവൂർ ചാത്തോത്ത് പദ്മിനി, പദ്മലയം, കുറ്റിവയൽ, ഊരത്തൂർ പി.ഒ, കൊശവൻവയൽ
237.	പദ്മിനി കോവൂർ ചാത്തോത്ത്, പദ്മലയം, കുറ്റിവയൽ, ഊരത്തൂർ പി.ഒ, കൊശവൻവയൽ
238.	ഇ.പി.സമീർ, കൊളവൻചാൽ, മയിൽ പി.ഒ
239.	സുബൈദ കെ.റ്റി.പി ബാദുൽ റഹ്മ, കസനാകോട്ട പി.ഒ, താന, കണ്ണൂർ
240.	രാജീവ് കെ.സി, പാതിരിപറമ്പ, ചൊവ്വ പി.ഒ, കണ്ണൂർ
241.	പട്ടർകടവൻ മജീദ്, പട്ടർകടവ് പി.ഒ, മലപ്പുറം
242.	പൂവനാണ്ടി മജീദ് ഹാജി, പുത്തംപള്ളി ഹൗസ്, മുണ്ടാലൂർ പി.ഒ
243.	മുരിക്കൻചേരി മുഹമ്മദ് കുഞ്ഞു, ബാഷിറുമ്പത്ത് സഫറാജ്
244.	കല്യാട് ഇസ്തുൽ ഇസ്ലാം മദ്രസ, കല്യാട്
245.	പുളിക്കൽ വീട്ടിൽ രവീന്ദ്രൻ, സായൂജ്യം ഹൗസ്, കല്യാട്
246.	റൊടീഷി കാർത്ത്യായനി, സുനതാലയം, കല്യാട്
247.	പൊകലൻചേരി അബ്ദുൾ ലത്തീഫ്, തളിപ്പറമ്പ്, കരിമ്പം പി.ഒ
248.	പുടൻ കല്യാണി, കല്യാട് പി.ഒ
249.	പുടൻ കല്യാണി, കല്യാട് പി.ഒ
250.	കണ്ണോത്ത് നാരായണൻ, ചേലോറ കോളനി, കാപ്പാട് പി.ഒ, മദലൻ അബ്ദുൾ റഷീദ്, ചെങ്ങളായിം പി.ഒ
251.	കുണ്ടിയാകുണ്ടി മുഹമ്മദ്, തസ്ലീമ എം
252.	കോവൂർ ചാത്തോത്ത് ബാലഗോപാലൻ, കൃഷ്ണ കുയിലൂർ
253.	സുലോചന കോവൂർ ചാത്തോത്ത്, ബി 3, റോയൽ നെസ്റ്റ്



	അപ്പാർട്ട്മെന്റ്, യോഗശാലരോഡ്, കണ്ണൂർ
254.	റാവരിപ്പാട്ട് പാനേരി ഷാജുഹാൻ, ഇരിക്കൂർ പി.ഒ
255.	വി.സി.കുൻഹി നാരായണൻ, ശ്രീ നവാസ്, കല്യാട് പി.ഒ
256.	വാടി ജനാർദ്ദനൻ, കൊമ്പൻ വീട്, കല്യാട്
257.	മാവിലകണ്ടി ബാലകൃഷ്ണൻ,
258.	സമീറ ഇ.പി, കൊളവൻചാലിൽ, മയിൽ
259.	റഷീദ എ.പി, അയ്യത്താനി പുതിയപുരയിൽ, ഇരിക്കൂർ പി.ഒ
260.	കരുവാരത്ത് കാച്ചേരി മുഹമ്മദ് ഷെരീഫ്
261.	വാഴയിൽ തമ്പായി
262.	പന്യൻ രാഘവൻ, കല്യാട്
263.	പൊക്കുണോൻ നാരായണൻ, കല്യാട്
264.	പ്ലാത്തോട്ടത്തിൽ ഗോവിന്ദൻ
265.	തൈക്കൻ ദാസൻ
266.	ഇബ്രാഹിംകുട്ടി കെ.പി, ജൂബൈദ, മുഹമ്മദ് റഫീക്, ഫാസിൽ
267.	കുനൻ നാരായണൻ



14 ബുദ്ധിമുട്ടി

14 ബുദ്ധിമുട്ടി
2019 മാർച്ച്
കേരളം

--



കേരള കൗമുദി

SINCE 1911

FOUNDER: E. M. SUNDARAN B.A.



(Faint, illegible text, likely bleed-through from the reverse side of the page)



Annexure V

ATTENDANCE PUBLIC HEARING

ഭരണസംരംഭനാചാര്യർ സമുച്ചയം കോർപ്പറേഷൻ
കാർഷിക

സാമൂഹ്യ പ്രതിരോധ പഠനം
സ്ഥലം: വാടനാലിയിൽ ദുരൂപദിവിടം
തീയതി: 28/01/2019, സമയം: 10.30.

ക്രമം.	പേരു രേഖാപരിചരണം	ഭവനസംഖ്യ	ഒപ്പ്
1	പി. സമീന പത്മിനി ബിരുദ വിദ്യാലയം	907210351	
2	സരീഷ - അമ്മേഴ്സണി കാർഷിക വിദ്യാലയം കാർഷിക	9656514792	
3	സരീഷ വിദ്യാലയം കർഷക വിദ്യാലയം കാർഷിക വിദ്യാലയം കാർഷിക വിദ്യാലയം	9495383987	
4	സി. ജി കാർഷിക വിദ്യാലയം കാർഷിക വിദ്യാലയം കാർഷിക	9746217745	
5	സമീന - അമ്മേഴ്സണി കാർഷിക വിദ്യാലയം കാർഷിക	95445276	
6	കാർഷിക വിദ്യാലയം കാർഷിക വിദ്യാലയം കാർഷിക വിദ്യാലയം	9207454911	
7	സമീന പത്മിനി കാർഷിക വിദ്യാലയം കാർഷിക വിദ്യാലയം	7558869764	
8	കാർഷിക വിദ്യാലയം കാർഷിക വിദ്യാലയം കാർഷിക വിദ്യാലയം	9605950603	



ക്ര.സം.	പേരും വിലാസവും	മൊബൈൽ നമ്പർ	ഒപ്പ്
9	തമിഴൻ പത്മി കുമാർ വീഡിയോ റെക്കർഡർ	9605449438	
10	കെ.വി. രാധാകൃഷ്ണൻ പേപ്പർ	9526510796	
11	സി. നാരായണൻ തൃശ്ശൂർ - ഫോ.കോസ്റ്റ്	9476632554	
12	1 പുത്തൻകോട് (നാഷണൽ സ്കൂൾ) 2 പമ്പൻകോട് പുതിയ റോഡിൽ 3 കൂട്ടായ്മ വളർച്ചയ്ക്ക് കുട്ടികൾ.	9495388827	
13	പ്രൊഫ. പി തലവട്ടി ഹൗസ്, കല്ലൂർ	9446836931	
14	പ്രൊഫ. പി. (പ്രൊഫസർ) (പ്രൊഫസർ)	9447418534	
15	പ്രൊഫ. പി. പി	8606596769	
16	പ്രൊഫ. പി. പി തൃശ്ശൂർ റോഡ് കോളേജ്	9847818902	
17	പ്രൊഫ. പി. പി	9961445967	
18	പ്രൊഫ. പി. പി	9400478389	
19	പ്രൊഫ. പി. പി	8301907684	



ക്രമം	പേരും വിലാസവും (പി 670593)	മൊബൈൽ നമ്പർ	രേഖ
20	പി. വിജയാനന്ദൻ, പമ്പൻ. നീട്. എം. ജി. രാജൻ, കല്ലൂർ. പി. ര. കല്ലൂർ 8281058917 - 9947744917	8281058917 9947744917	
21	തച്ചൻ ദാസൻ, കല്ലൂർ, പി. ര. കല്ലൂർ എം. എ. രാജ. ജി. 670593	9544782392	
22	ജി. നാരായണൻ, എം. എ. പമ്പൻ ജി. ജി. (പാടൽ) കല്ലൂർ, പി. ര. കല്ലൂർ പി. ര. 670593.	8606390114	---
23	ജി. സ. സുധാകരൻ, ജി. ര. കല്ലൂർ ജി. ര. കല്ലൂർ. പി. ര. കല്ലൂർ	9947743957	
24	ചട്ടമ്പി നാരായണൻ. എം. ജി. രാജൻ പ്രൊ. ഗോ. (എ). കല്ലൂർ. പി. ര. കല്ലൂർ	9947743957	
25	സി. ഭദ്രനാഥ്. പി. വി. എം. എ. പമ്പൻ. രാമേശ്വരൻ (എ) എ. ര. കല്ലൂർ.	9446653370	
26	ജി. എ. വി. സ. ലക്ഷ്മി ജി. എ. വി. രാജൻ. പി. ര. കല്ലൂർ.	8281730617	
27	ജി. രാജൻ. വി. എം. എ. പമ്പൻ. പി. ര. കല്ലൂർ	9061565387	---
28	നരവേലി		
29	ജി. രാജൻ. നാരായണൻ, ജി. രാജൻ ജി. രാജൻ. ചന്ദ്രൻ. പി. ര. കല്ലൂർ. ജി. രാജൻ. രാജൻ. പി. ര. കല്ലൂർ.	9447521189	
30	ദേവി. പി. രാജൻ		
31	നരവേലി. എം. ജി. രാജൻ	9605174369	
32	ജി. രാജൻ. നാരായണൻ. പി. ര. കല്ലൂർ	9947743957	



	പേര് വിലാസം	Phone	ദൃഷ്ടി
33	നാദം. രാജി. - നെ. ക.	9747270072	
34	പി. ജി. ജി. രാജി.	9747270072	
35	രാജ. രാജരാജ് ചന്ദ്രന. രാജി. പി.	9895904868 9995707306	
36	രാജന. രാജി. പി)	9747769850	
37	പി. ജി. പി	8301870297	
38	രാജ. രാജ.	9895788593	VCS
39	പി. ജി. രാജി. പി	9946763840	Recy
40	രാജ. രാജ	8606517026	
41	പി. ജി. രാജി. പി	9000716234	
42	രാജ. രാജ. പി	9656064848.	
43	പി. ജി. രാജി. പി	9746144705	



ക്രമം	പേരും വാണിജ്യം	മൊബൈൽ നമ്പർ	ഒ.ടി
44	സി. തി. തങ്ക 9947149765 മുട്ടമം താലൂക്ക് കല്ലട് വി. മേ. A.C. പാലക്കാട്. നാഗർമുക്ക്.	സി. തി. തങ്ക സി. തി. തങ്ക	K
45	A.C. അച്യുതൻ 9744319577 അമ്മൂർ താലൂക്ക് മുട്ടമം വി. മേ.	9744319577 മുട്ടമം മുട്ടമം.	<u>മുട്ടമം</u>
46	മ. മുട്ടമം മുട്ടമം	7994682558	
47	നാലന്തറ N.P. മലമ്പുഴ മുട്ടമം മുട്ടമം. ടി. ന. 4	9744091670	<u>മുട്ടമം</u>
48	8304934 4145 മുട്ടമം മുട്ടമം മുട്ടമം		
49	മാമുട്ടമം മുട്ടമം മുട്ടമം	9633119685	<u>മുട്ടമം</u>
50	മുട്ടമം മുട്ടമം	9961506868	<u>മുട്ടമം</u>
51	മുട്ടമം മുട്ടമം	9746706035	<u>മുട്ടമം</u>
52	മുട്ടമം മുട്ടമം. മുട്ടമം. മുട്ടമം മുട്ടമം, മുട്ടമം. പ. മ.	9526010631	<u>മുട്ടമം</u>
53	മുട്ടമം. മുട്ടമം മുട്ടമം മുട്ടമം	9961445967	<u>മുട്ടമം</u>
54	മുട്ടമം മുട്ടമം / മുട്ടമം മുട്ടമം മുട്ടമം മുട്ടമം 670599	9526423520	മുട്ടമം <u>മുട്ടമം</u>
55	മുട്ടമം. മുട്ടമം, മുട്ടമം മുട്ടമം. മുട്ടമം. മുട്ടമം, മുട്ടമം.	9562623793	<u>മുട്ടമം</u>
56	മുട്ടമം മുട്ടമം മുട്ടമം മുട്ടമം മുട്ടമം മുട്ടമം മുട്ടമം. മുട്ടമം മുട്ടമം	9605950603	<u>മുട്ടമം</u>



ക്ര. നം.	പേരും വിലാസവും	ബിസിനസ് നമ്പർ	ഒപ്പ്
57	നസീബ് മുഹമ്മദ് - മുഹമ്മദ് മുഹമ്മദ് പി. എ. ടി. ടി. ടി. 670593 -	9447240742 751160655	
58	പി. എ. ടി. ടി. ടി. പി. എ. ടി. ടി. ടി.	9847466172	
59	പി. എ. ടി. ടി. ടി. പി. എ. ടി. ടി. ടി. പി. എ. ടി. ടി. ടി.	9605449438 9605449438	
60	പി. എ. ടി. ടി. ടി. പി. എ. ടി. ടി. ടി.	9605449438	
61	പി. എ. ടി. ടി. ടി. പി. എ. ടി. ടി. ടി.	9495149125	
62	പി. എ. ടി. ടി. ടി. പി. എ. ടി. ടി. ടി.	9695149125	
63	പി. എ. ടി. ടി. ടി. പി. എ. ടി. ടി. ടി.	9569539652	
64	പി. എ. ടി. ടി. ടി. പി. എ. ടി. ടി. ടി.	9569847972	
65	A. Remeshan Aringalayam House. Blathm Kallidath po.	9656515430	
66	പി. എ. ടി. ടി. ടി. പി. എ. ടി. ടി. ടി.	9744583914	
67	R.K. M. Ramesh Kallidath po.		



ക്ര. നം.	പേരും വിലാസവും	മൊബൈൽ നമ്പർ	ഒപ്പ്
57	നമ്പിയാലയം - കോട്ടയം ജില്ലയിൽ പി. എ. കെ. എസ് 670593 -	9447240742 751160655	
58	പി. എ. കെ. എസ് പി. എ. കെ. എസ്	9847466173	
59	പി. എ. കെ. എസ് പി. എ. കെ. എസ് പി. എ. കെ. എസ്	9605449438 9605449438	
60	പി. എ. കെ. എസ് പി. എ. കെ. എസ്	9605449438	
61	പി. എ. കെ. എസ് പി. എ. കെ. എസ്	9495149125	
62	പി. എ. കെ. എസ് പി. എ. കെ. എസ്	9495149125	
63	പി. എ. കെ. എസ് പി. എ. കെ. എസ്	9569539652	
64	പി. എ. കെ. എസ് പി. എ. കെ. എസ്	9562847972	
65	A. Ramakrishnan Aringalayam House, Blathm Kallidai po.	9656515430	
66	പി. എ. കെ. എസ് പി. എ. കെ. എസ്	9744583914	
67	R.K. നാരായണൻ കോട്ടയം ജില്ല		



ക്രമം.	പേരും ഭരണവിധിയും	ഫോൺനമ്പർ	രൂപ
68	ജനീറ. ഹംവി	9747005478	R
69	കിത. പി	8943172872	Geetha
70	ലജ്ജി - മു.നെ	8301933688	20
71	പ്രേമമ്മ - മു.നെ	8301932688	Prem
72	അനൂപ - നെ. ന്യൂ	9605240802	അ. 1. 1.
73	വിജില. വി. രജിസ്	9947828816	Vijil
74	സ്വന്തി. രെ. പി. രജിസ്	9961609119	Swathi
75	ദീപിക്ക്. നെ. നെ	9567087384	Deepa
76	സവിത. നെ. നെ	9001994015	Savit
77	ലോളിതാ ജി. കെ. പി. രജിസ്. ജി. ജ. രജിസ്.	9400579043	Lolita
78	S. K Vijayan .	9497670625	
79	സുലോചന		Sulochan
80	Hamza KUTTY BB.	9567583916 9495388827	H



ക്രമം	പേരും വിലാസവും	ലോക്കേഷൻ നമ്പർ	സ്ഥിതി
81	സനിൽ. പി. ജോർജ്ജ്	979900 6000	ജി
82	കിരീടം. ഡി. <u>എസ്</u>		
83	ചാർലസ്. <u>ജി</u> മേലമ്പലം മുൻപ് ജില്ലാ ഓഫീസ്	9961605520	
84	എസ്. ടി. <u>ജി</u> കോളേജ് - കോളേജ് റോഡ് കോളേജ് - കോളേജ് റോഡ്	9446267072	ജി
85	എ. എ. <u>ജി</u> തിരുവനന്തപുരം കോളേജ് കോളേജ്	9446770611	ജി
86	കോളേജ് - കോളേജ് കോളേജ് - കോളേജ് കോളേജ്	9446770611	ജി
87	കോളേജ് - കോളേജ് കോളേജ് - കോളേജ്	9446770611	ജി
88	കോളേജ് - കോളേജ് കോളേജ് - കോളേജ് കോളേജ് P.O.	9496360197	ജി
89	കോളേജ് - കോളേജ് കോളേജ് P.O.	9496360197	ജി
90	കോളേജ് - കോളേജ് കോളേജ് - കോളേജ് കോളേജ് P.O.	9961756818	ജി
91	കോളേജ് - കോളേജ് കോളേജ് - P.O.	8891122133	ജി



ക്രമ. നമ്പർ	പേരും മേഖലയും	മൊബൈൽ നമ്പർ	ഒപ്പ്
92	കണ്ണിയാട്ടം തിരുവനന്തപുരം ഉദയമംഗലം പി.ഒ. കോ. സെൻ. മലയാളം	7034711589 9744577622	
93	പല്ലി. ഐ. മ. തിരുവനന്തപുരം കല്ലട. പി.ഒ.	9562531261	
94	പി.സി.എ. ഐ. മ. തിരുവനന്തപുരം മുൻകോട് (H) മെമ്പർമാർ കല്ലട. പി.ഒ.	9744032899.	
95	കോ. മ. വ. ന. ന. തിരുവനന്തപുരം കല്ലട. പി.ഒ.	95266435362	
96	രാജശിഖർ വർഗ്ഗം കോ. മ. വ. ന. തിരുവനന്തപുരം കല്ലട. പി.ഒ.	9895162535	
97	ദി. ശ. മ. മ. തിരുവനന്തപുരം കല്ലട. പി.ഒ.	9747997458	
98	മാണിക്യം. തിരുവനന്തപുരം കല്ലട. പി.ഒ.	9847994861	
99	മു. ക. മ. തിരുവനന്തപുരം കല്ലട. പി.ഒ.	8089920157	
100	സു. മ. മ. തിരുവനന്തപുരം കല്ലട. പി.ഒ.	9544637616	
101	പി. എ. മ. തിരുവനന്തപുരം കല്ലട. പി.ഒ.	9847277132	
102	പി. എ. മ. തിരുവനന്തപുരം കല്ലട. പി.ഒ.	9495744528	
103	പി. എ. മ. തിരുവനന്തപുരം കല്ലട. പി.ഒ.	9567811013	



ക്രമം	പേരെക്കുറിച്ചുള്ള വിവരങ്ങൾ	മൊബൈൽ നമ്പർ	ഒപ്പ്
104	പി.കെ. രാമകൃഷ്ണൻ നായർ, റെസിഡൻ്റ് എസ്.എ.എസ്. വി.എസ്. എസ്. കോളേജ്, പെരിയറ	9497 441100 0460 2257401	[Handwritten Signature]
105	മൈൽസ് നില തുറന്നുപോയ കോളേജ് കലക്ടർ	9747 58 9467	[Handwritten Signature]
106	മുഖയാരോഗ്യ വിഭാഗം കോളേജ്	0895 4665 19	[Handwritten Signature]
107	പ്രസി. ടി.പി.എസ്. തിരുവനന്തപുരം	8606596769	
108	സംസ്കൃതം. കോളേജ് കലക്ടർ	8129241327	[Handwritten Signature]
109	തിരുവനന്തപുരം കോളേജ് കലക്ടർ		[Handwritten Signature]
110	[Handwritten text]	952623773	[Handwritten Signature]
111	മൈൽസ് കോളേജ് കലക്ടർ	9446961047	[Handwritten Signature]
112	[Handwritten text]	9895856583 8301027915 04902471915	[Handwritten Signature]
113	[Handwritten text]	9526385026	[Handwritten Signature]
114	[Handwritten text]	9562498686	[Handwritten Signature]
115	[Handwritten text]	9544385617	[Handwritten Signature]



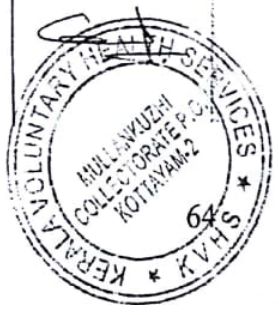
ക്രമ നം.	പേരും മേൽവിലാസവും	മൊബൈൽ നമ്പർ	ഒപ്പ്
116	രാജ്വിജയ, പഴുന (CH) പരിഷ്കര (PO)	85474421099	
117	സുനിൽ.എം കുട്ടിത്തറയിൽ	9289834870	
118	പി. ശ്രീ.കെ. സർ	9744032748	
119	ലീല.ജി	944611128	
120	മി.സി. വി.കെ.എ	8547185680	
121	രശ്മി.എ	7094860130	
122	രശ്മി.ടി	9633819475	
123	ജെ. ഹിസ	9495091634 97769747461387	
124	ഹിസ.സെൽ	9605242714	
125	കെ. വി. സമീർ	8547189462	
126	ജോൺ.സി.സി. കുഞ്ഞിരട്ടേ.കോയമ്പ്ലി	9947849365	
127	ജോൺ ജെ. കുഞ്ഞിരട്ടേ കോയമ്പ്ലി കോയമ്പ്ലി	9747899346	



ക്രമം.	പേരും തിരുവിതാംകൂറും	ഫോൺ നമ്പർ	ഒപ്പ്
128	വിനീത. ടി.വി.	9605463368	
129	മെട്രി. ജെ. എ		
130	പ്രീ.ജെ. പട്ടാമതി ജി.ജി.എസ്. സെലക്ഷൻ കിഷോറിപാസ്, കൊല്ലം	94497893082 9447371109	
131	ജെ.കെ.എസ്. ജെ	9526197918	
132	നരീഷ്. മനു	8281706177	
133	വി.സി. സാലൂട്ടേഷൻ കോർ	9526195670	
134	ജെ.കെ.എസ്. ജെ	9447418584	
135	ജെ.കെ.എസ്. ജെ	9446844481	
136	ജെ.കെ.എസ്. ജെ	9605043751	
137	ജെ.കെ.എസ്. ജെ		
138	വിജ്ഞാപനം. ജെ.	9605402475	
139	ജെ.കെ.എസ്. ജെ	9562359012	



ക്രമം.	പേരു ഭരണവിലാസം	ഭവനനമ്പർ	ഒപ്പ്
140	എം. മഹേഷ്, കല്ലൂർ മാങ്ങാടൻ ഹിൽസ് പൂർവ്വം	9747549273	
141	ചിന്തയാണി. എ അമിനീയം, കരക്കാടൻ, എ പി.ക. കുറുമാങ്ങാടൻ	7559041346	
142	അമിനീയം. പി.പി.	9747809255	
143	അമിനീയം. പി.പി.	9497860040	
144	അമിനീയം. പി.പി.		
145	അമിനീയം. പി.പി.		
146	അമിനീയം. പി.പി.	8304088627 8304088627 8304088627	
147	അമിനീയം. പി.പി.	8547636620	
148	അമിനീയം. പി.പി.	8547285934 9945303686	
149	അമിനീയം. പി.പി.	9747442684	
150	അമിനീയം. പി.പി.	9605793625 8330825921	
151	അമിനീയം. പി.പി.	9526510796	
152	Yahkoob. M. Birdouse manzil. Elampara. 670595	8606383041	



ക്രമം	പേര് തൊഴിലാളി	ഫോൺ നമ്പർ	ഒ.പി
153	നവ. ഹിൻ നടുക്കൽപ്പാലം കുടിപ്പാലം	9847868925	nanheze
154	നവ. ഹിൻ നടുക്കൽപ്പാലം കുടിപ്പാലം	9995564500	nanheze
155	കുടുംബ. TP നടുക്കൽപ്പാലം കുടിപ്പാലം	9747502092	nanheze
156	നി. ക. ഹിൻ. ഹിൻ കുടിപ്പാലം	9207669489	nanheze
157	കവ. ഹിൻ കുടിപ്പാലം	9562012380	nanheze
158	നവ. ഹിൻ കുടിപ്പാലം	9744674823	nanheze
159	കുടിപ്പാലം കുടിപ്പാലം	9048432022 9946033245	nanheze
160	കുടിപ്പാലം കുടിപ്പാലം	9544218832	nanheze
161	കുടിപ്പാലം കുടിപ്പാലം	9544218832	nanheze
162	കുടിപ്പാലം കുടിപ്പാലം	9544218832	nanheze
163	കുടിപ്പാലം കുടിപ്പാലം	9747039529	nanheze
164	കുടിപ്പാലം കുടിപ്പാലം	9744125190	nanheze



ക്ര. നം.	പേരും, ഭവന വിലാസവും	മൊബൈൽ നമ്പർ	ഒപ്പ്
165	ജി.പി.പി, പനമ്പൻ വീട്, ഉത്തരത്തൂർ തൊടുപുഴ 670593	97034919283	
166	നളിനി എം.സി ഉത്തരത്തൂർ വീട്, ഉത്തരത്തൂർ 670593	982812250248	
167	നാഥ്ജി.പി. കോട്ടയം റസ് സിൻ, ഉത്തരത്തൂർ തൊടുപുഴ 670593	9497280318	
168	മുഹമ്മദ് റഷീദ് കോട്ടയം റസ് സിൻ, ഉത്തരത്തൂർ 670593	974452839	
169	ഭദ്രിപ്രദീപ്തൻ സുനിൽ, കോട്ടയം 670593	9496558264	
170	പി.സി.പി. കോട്ടയം റസ് സിൻ 670593	04602298069	
171	സുബാഷ്.പി. പനമ്പൻ വീട് കോട്ടയം റസ് സിൻ, ഉത്തരത്തൂർ 670593	9400686808	
172	മുഹമ്മദ്.പി. കോട്ടയം റസ് സിൻ 670593	94497409951	
173	മുഹമ്മദ്.പി.	9744125190	
174	ബി.സുധാകരൻ	9446294469	
175	JHAJAHAN R.P	944734-1111	
176	മുഹമ്മദ് റഷീദ്	9847466173	
177	മുഹമ്മദ് റഷീദ്	9747717753	



ക്രമം	പേര്/പേര്	മൊബൈൽ നമ്പർ	മുദ്ര
178	എ. അബ്ദുൾ -	8086650288	
179	Yahcoob. M	8086363647	
180	T. P. Anis	8547885934	
181	V. Lakshmi	9400778239	
182	A.V. Sankaran (A.V. Unnikrishnan) Devaki Nilagam, Kollad-670593	8086614158	
183	K.P. Anis	8547189462	
184	Sivadasan. K. M.	9744634814	
185	SASEENDRAM	9847238618	
186	A.T. C.P. 25/03/11	9188894935	
187	BB. Anis	984745510	
188	P.P. Anis	9400897318	
189	B. Anis	9605449438	



ക്ര. നം.	പ്രൊഫഷണലിന്റെ പേര്	ബിസിനസ് നമ്പർ	മുദ്ര
190	<p>Dr. K. T. Harishankar T.O. IRIKKUR P.O. Perumbavoor</p>	<p>91447461276 9947930654</p>	
191	<p>Dr. K. T. Harishankar</p>	9947235794	
192	<p>M. A. K. K. K. K. Vice President M. K. K. K. K. K. K. K. Panchayat.</p>	9847074696	
193	<p>Dr. K. T. Harishankar P.O. Perumbavoor</p>	8547123443	
194	<p>Dr. K. T. Harishankar P.O. Perumbavoor</p>	9401858008	
195	<p>Dr. K. T. Harishankar P.O. Perumbavoor</p>	9609633036	
196	<p>Dr. K. T. Harishankar P.O. Perumbavoor</p>	090542572	
197	<p>Dr. K. T. Harishankar RIT - Sp. J. (H.M.) I.R.I.M. Perumbavoor</p>	9846512920	
198	<p>Dr. K. T. Harishankar R.I. Sp. J. (C.A.) I.R.I.M. Kullikkal</p>	9446037466	



Sl. No.	Name of the Institution	Phone Number	Remarks
199	Suburban Center B3, Royal West Apartments Yogeshwari Road, Kankuradi 600001	94420509223	Sub
200	A. S. Sankaraguru Kallurathil Street 1B, Kallurathil 675593	9447012782	Sub
201	ശ്യാമപ്രസാദ് മൂർത്തി P.O. മൂർത്തി കോട്ടയം	91196137890	Sub
202	ശ്രീ. ശ്രീ. സി. സി. സി. (170) കോട്ടയം സെൻ്ററൽ മെറ്റീരിയൽ കോളേജ്	0460 22780 63	Sub
203	ശ്രീ. ശ്രീ. സി. സി. സി. കോട്ടയം സെൻ്ററൽ മെറ്റീരിയൽ കോളേജ് P.O.	9447953680	Sub
204	ശ്രീ. ശ്രീ. സി. സി. സി. കോട്ടയം സെൻ്ററൽ മെറ്റീരിയൽ കോളേജ് P.O.	9656547790	Sub
205	ശ്രീ. ശ്രീ. സി. സി. സി. കോട്ടയം സെൻ്ററൽ മെറ്റീരിയൽ കോളേജ് P.O.	9207014647	Sub
206	ശ്രീ. ശ്രീ. സി. സി. സി. കോട്ടയം സെൻ്ററൽ മെറ്റീരിയൽ കോളേജ് P.O.	9656555066	Sub



©
കേരള സർക്കാർ
Government of Kerala
2018



Regn. No. KERBIL/2012/45073
dated 5-9-2012 with RNI
Reg. No. KL/TV(N)/634/2018-20

കേരള ഗസറ്റ്
KERALA GAZETTE
അസാധാരണം
EXTRAORDINARY

ആധികാരികമായി പ്രസിദ്ധപ്പെടുത്തുന്നത്
PUBLISHED BY AUTHORITY

വാല്യം 7 } Vol. VII }	തിരുവനന്തപുരം,	2018 ഒക്ടോബർ 30	നമ്പർ } No. } 2684
	ചൊവ്വ	30th October 2018	
	Thiruvananthapuram,	1194 തുലാം 13	
	Tuesday	13th Thulam 1194	
		1940 കാർത്തികം 8	
		8th Karthika 1940	

GOVERNMENT OF KERALA
Revenue (B) Department
NOTIFICATION

G. O. (P) No. 68/2018/RD.
Dated. Thiruvananthapuram. 29th October, 2018.

RULES

S. R. O. No. 753/2018.—WHEREAS, it appears to the Government of Kerala that the land specified in the Schedule below is needed or likely to be needed for a public purpose, to wit for the land acquisition to establish an International Research Institute of Ayurveda (IRIA) in Kannur District;
AND WHEREAS, in exercise of the powers conferred in sub-section (1) of section 4 of the Right to Fair Compensation and Transparency in Land Acquisition, Rehabilitation and Resettlement Act, 2013

33/3998/2018/S-24.

(Central Act 30 of 2013), Government of Kerala have decided to conduct a Social Impact Assessment in the area specified in the Schedule below.

Now, THEREFORE, sanction is accorded to the Social Impact Assessment Unit, Shri Saju V. Itty, Kerala Voluntary Health Services, Kottayam to conduct a Social Impact Assessment Study and to prepare a Social Impact Management Plan as provided in the Act. The process shall be completed within a period of three months in any case.

SCHEDULE

District—Kannur.

<i>Taluk—Iritty.</i>	<i>Village or Amsom and Desom—Kalyad.</i>	
<i>Survey Nos.</i>	<i>Description</i>	<i>Extent in Acres</i>
Re-survey No.—46/4, 48	..	311.76

By order of the Governor,

P. H. KURIAN,
Additional Chief Secretary.

Explanatory Note

(This does not form part of the notification, but is intended to indicate its general purport.)

The Right to Fair Compensation and Transparency in Land Acquisition, Rehabilitation and Resettlement Rules has come into force on 19-9-2015 and as per Rule 10 notifying a Social Impact Assessment Unit for conducting Social Impact Assessment Study is required. Requisition has been received for acquiring 311.76 acres of land in Kalyad Village to establish an International Research Institute of Ayurveda (IRIA) in Kannur District.

The notification is intended to achieve the above object.