

സാമൂഹിക പ്രത്യാഘാത പഠനം

അങ്ങാടിപ്പുറം - പട്ടിക്കാട് റെയിൽവേ സ്റ്റേഷനുകൾക്കിടയിലെ
(എൽ.സി.നം.8) റെയിൽവേ മേൽപ്പാലം നിർമ്മാണം
കീഴാറ്റൂർ, കാര്യവട്ടം വില്ലേജ്, പെരിന്തൽമണ്ണ താലൂക്ക്, മലപ്പുറം
30.75 ആർ

കരട് റിപ്പോർട്ട്
തീയതി : 19/04/2022

റികൂസിഷൻ അധികാരി
കേരളാ റെയിൽ ഡവലപ്മെന്റ് കോർപ്പറേഷൻ ലിമിറ്റഡ്
(കെ.ആർ.ഡി.സി.എൽ)

കേരളാ വോളന്ററി ഹെൽത്ത് സർവ്വീസസ്
കളക്ട്രേറ്റ് പി.ഒ, മുളളൻകുഴി, കോട്ടയം : 686002
ഫോൺ : 0481 2572781, 2573875
E-mail : keralavhs@yahoo.co.in
Web : www.keralavhs.org



ഉള്ളടക്കം

അദ്ധ്യായം - 1- പഠന റിപ്പോർട്ട് - രത്ന ചുരുക്കം

1.1 ആമുഖം- പദ്ധതിയും പൊതു ആവശ്യവും

1.2 പദ്ധതി പ്രദേശം

1.3. ഭൂമി ഏറ്റെടുക്കൽ - വ്യാപ്തിയും നടപടിക്രമങ്ങളും

(എ). ഭൂമി ഏറ്റെടുക്കൽ അധികാരി

(ബി).പദ്ധതി ബാധിതരുടെ വിവരങ്ങൾ

(സി). ഏറ്റെടുക്കുന്ന ഭൂമിയുടെ വിവരണം.

(ഡി). സാമൂഹിക, സാമ്പത്തിക, സാംസ്കാരിക വിവരണം

1.4. പദ്ധതി സംബന്ധമായ ഇതര മാർഗ്ഗ നിർദ്ദേശങ്ങൾ

1.5. സാമൂഹിക പ്രത്യാഘാതം

1.6. പ്രത്യാഘാത ലഘൂകരണ നടപടികൾ

1.7. പ്രത്യാഘാത ലഘൂകരണ മാർഗ്ഗം- വിശദാംശങ്ങൾ

1.8. സാമൂഹിക പ്രത്യാഘാത വിലയിരുത്തൽ

അനുബന്ധരേഖകൾ

1. പദ്ധതി ബാധിതരുടെ പേരു വിവരങ്ങൾ

2. ഫോട്ടോഗ്രാഫ്

3. ഗസറ്റ് നോട്ടീഫിക്കേഷൻ



സാമൂഹിക പ്രത്യാഘാത പഠനം
അങ്ങാടിപ്പുറം - പട്ടിക്കാട് റെയിൽവേ സ്റ്റേഷനുകൾക്കിടയിലെ
(എൽ.സി.നം.8) റെയിൽവേ മേൽപ്പാലം നിർമ്മാണം
കീഴാറ്റൂർ, കാര്യവട്ടം വില്ലേജ്, പെരിന്തൽമണ്ണ താലൂക്ക്, മലപ്പുറം
30.75 ആർ

പഠന റിപ്പോർട്ട്- രത്ന ചുരുക്കം

1.1. ആമുഖം - പദ്ധതിയും പൊതു ആവശ്യവും

സുഗമവും, സുരക്ഷിതവുമായ ഗതാഗത സംവിധാനം ഒരു രാജ്യത്തിന്റെ സുസ്ഥിര വികസനത്തിന് അത്യാവശ്യമാണ്. മണിക്കൂറുകളോളം നീളുന്ന ട്രാഫിക് ബ്ലോക്കുകൾ, രാജ്യത്തിന്റെ സാമ്പത്തിക വികസനത്തെ പിന്നോട്ട് വലിക്കുന്ന ഘടകങ്ങളിൽ പ്രധാനമാണ്. നാൾക്കുനാൾ ഇന്ധനക്ഷാമം രൂക്ഷമായിക്കൊണ്ടിരിക്കുന്ന രാജ്യത്ത് വൻതോതിലുള്ള ഇന്ധന നഷ്ടത്തിന് ട്രാഫിക് ബ്ലോക്കുകളും, സുഗമമല്ലാത്ത ഗതാഗത മാർഗ്ഗങ്ങളും കാരണമാകുന്നു. ദിവസേന എന്നോളം വർദ്ധിക്കുന്ന വാഹനങ്ങളുടെ എണ്ണത്തിന് അനുസൃതമായി, ഗതാഗത സൗകര്യങ്ങൾ വർദ്ധിക്കാത്തതാണ് പലപ്പോഴും ട്രാഫിക് ബ്ലോക്കുകൾക്ക് കാരണം. ഇന്ത്യയിലെ വളരെ പ്രധാനമായ ഒരു ഗതാഗത സംവിധാനം ആണ് ഇന്ത്യൻ റെയിൽവേ. ചരക്ക് ഗതാഗത നീക്കത്തിൽ ലോകത്തിലെ തന്നെ പ്രഥമ സ്ഥാനത്താണ് ഇന്ത്യൻ റെയിൽവേ. നമ്മുടെ റെയിൽ ഗതാഗതം നാൾക്കുനാൾ വികസിച്ചുകൊണ്ടിരിക്കുകയും ആണ്. പല ഉൾനാടൻ റോഡുകളെയും മുറിച്ചു കടന്നു പോകുന്ന റെയിൽ ഗതാഗതം ആ റോഡുകളിൽ വലിയ ട്രാഫിക് ബ്ലോക്കുകൾ ഉണ്ടാക്കാറുണ്ട്. ഇന്ത്യയിൽ പത്ത് ലക്ഷത്തിലധികം ലവൽ ക്രോസുകൾ ഉള്ളതായാണ് കണക്കാക്കുന്നത്. പല ലവൽക്രോസുകളിലും മേൽപ്പാലങ്ങൾ നിർമ്മിച്ച് ഈ പ്രശ്നം പരിഹരിച്ചിട്ടുണ്ട്. ലവൽക്രോസുകളിൽ മിനിറ്റുകളോളം ബ്ലോക്കുകളിൽപ്പെടുന്ന വാഹനങ്ങൾ നഷ്ടപ്പെട്ട സമയം ലാഭിക്കുന്നതിന് അതിവേഗ യാത്ര തെരഞ്ഞെടുക്കുന്നത് പലപ്പോഴും അപകടങ്ങൾക്ക് കാരണമാകാറുണ്ട്. കൂടാതെ റെയിൽവേ ക്രോസുകളിൽ ഗതാഗതം തടസ്സപ്പെടുന്നത് മൂലം 100 മില്യൺ ലിറ്റർ ഇന്ധനം ഓരോ വർഷവും നഷ്ടപ്പെടുന്നതായി കണക്കാക്കിയിട്ടുണ്ട്. കൂടാതെ അനേകം മനുഷ്യ പ്രയത്നങ്ങൾ ഓരോ വർഷവും രാജ്യത്തിന് നഷ്ടപ്പെടുന്നതിനും ഇപ്രകാരമുള്ള ഗതാഗത തടസ്സങ്ങൾ ഇടയാക്കുന്നു. മേൽപ്പാലങ്ങളും, ബൈപ്പാസുകളും നിർമ്മിക്കുക എന്നുള്ളതാണ് ഇതിനുള്ള ഏക പ്രതിവിധി. കേരളത്തിൽതന്നെ അനേകം മേൽപ്പാലങ്ങൾ ഗവൺമെന്റ് ഈ ലക്ഷ്യം മുൻനിർത്തി നിർമ്മിച്ചു കഴിഞ്ഞു.

കേരളത്തിലെ ആദ്യകാല റെയിൽവേ ലൈനുകളിൽ പ്രധാനമാണ് ഷൊർണൂർ - നിലമ്പൂർ റെയിൽപാത. ഇരുപതാം നൂറ്റാണ്ടിന്റെ ആരംഭത്തിൽ ലോക പ്രശസ്തമായ നിലമ്പൂർ തേക്കുകൾ തുറമുഖങ്ങളിലേക്കും, അവിടെ നിന്ന് യൂറോപ്പിലേക്കും കൊണ്ടു പോകുന്നതിന് ബ്രിട്ടീഷുകാർ നിർമ്മിച്ച റെയിൽപാത കാലക്രമത്തിൽ റോഡു ഗതാഗതത്തിന്റെ വികാസത്തോടെ അവഗണിക്കപ്പെടുകയായിരുന്നു. എന്നാൽ ഇന്ത്യൻ റെയിൽവേ ഷൊർണൂർ - നിലമ്പൂർ പാത ബ്രോഡ്ഗേജ് ആയി വികസിപ്പിക്കുകയും തീരദേശത്തെയും,



മലയോര മേഖലയേയും ബന്ധിപ്പിക്കുന്ന പ്രധാന ഗതാഗത പാതയായി കണക്കാക്കുകയും ചെയ്തതോടെ റെയിൽ പാതയുടെ പ്രാധാന്യം വർദ്ധിച്ചു. സാങ്കേതിക തികവാർന്ന സിഗ്നലിംഗ് സംവിധാനം നടപ്പാക്കാൻ തീരുമാനിച്ചതോടെ കൂടുതൽ ട്രെയിനുകൾ സർവ്വീസ് നടത്തുന്ന പാതയായി ഷൊർണ്ണൂർ - നിലമ്പൂർ റെയിൽവേ ലൈൻ മാറുകയാണ്. അതുകൊണ്ട് തന്നെ റെയിൽവേ ലൈൻ സംസ്ഥാന പാതയെ ഖണ്ഡിക്കുന്ന ലെവൽ ക്രോസുകളിൽ മേൽപ്പാലങ്ങൾ ഉണ്ടാക്കി റോഡു ഗതാഗതം സുഗമമാക്കുന്നതിനും, റെയിൽ ഗതാഗതം കൂടുതൽ കാര്യക്ഷമമാക്കുന്നതിനും സംസ്ഥാന സർക്കാർ തീരുമാനിച്ചതിന്റെ അടിസ്ഥാനത്തിലും 2025 ഓടെ എല്ലാ ലെവൽക്രോസുകളിലും മേൽപ്പാലം എന്ന റെയിൽവേ മന്ത്രാലയത്തിന്റെ നയത്തിന്റെ അടിസ്ഥാനത്തിലും പട്ടിക്കാട് പട്ടണത്തിന് സമീപം സംസ്ഥാന പാത എഴുപത്തിമൂന്ന് ഷൊർണ്ണൂർ - നിലമ്പൂർ റെയിൽപാതയെ ഖണ്ഡിക്കുന്ന പട്ടിക്കാട് വെലൽക്രോസ്സിൽ മേൽപ്പാലം നിർമ്മിക്കാൻ ഗവൺമെന്റ് തീരുമാനിക്കുകയായിരുന്നു. പൊതുതാല്പര്യ പദ്ധതിയായ പ്രസ്തുത മേൽപ്പാലനിർമ്മാണത്തിന് ഭൂമി ഏറ്റെടുക്കുന്നതിന്, സംസ്ഥാന സർക്കാർ തീരുമാനിക്കുകയും, ആയതിന്റെ ഭാഗമായി സാമൂഹിക പ്രത്യാഘാത പഠനം നടത്താൻ തീരുമാനിക്കുകയും ഉണ്ടായി. പ്രസ്തുത പഠനത്തിന്റെ ഭാഗമായി ആണ് ഈ കരട് റിപ്പോർട്ട് തയ്യാർ ചെയ്തിട്ടുള്ളത്

1.2. പദ്ധതി പ്രദേശം

ഷൊർണ്ണൂർ - നിലമ്പൂർ റെയിൽവേ ലൈനിൽ അങ്ങാടിപ്പുറം - പട്ടിക്കാട് സ്റ്റേഷനുകൾക്ക് ഇടയിൽ പട്ടിക്കാട് റെയിൽവേ ക്രോസ് എന്ന് അറിയപ്പെടുന്ന പെരുന്തൽമണ്ണ - നിലമ്പൂർ സംസ്ഥാന പാത റെയിൽവേ ലൈൻ ക്രോസ് ചെയ്യുന്ന സ്ഥലത്തിന്റെ ഇരു വശങ്ങളുമാണ് പദ്ധതി പ്രദേശം. പൂർണ്ണമായും വാണിജ്യ - താമസ്സ - സ്ഥാപന കെട്ടിടങ്ങൾ നിലനിൽക്കുന്ന പദ്ധതിപ്രദേശം വാണിജ്യ പ്രധാന സ്ഥലം എന്ന് കണക്കാക്കാവുന്നതാണ്. പട്ടിക്കാട് റെയിൽവേ സ്റ്റേഷനിൽ നിന്നും ഉദ്ദേശം മൂന്നു മീറ്ററും, പെരുന്തൽമണ്ണ പട്ടണത്തിൽ നിന്ന് ഉദ്ദേശം പന്ത്രണ്ട് കിലോമീറ്ററും അകലെയായി സ്ഥിതി ചെയ്യുന്ന പദ്ധതി പ്രദേശം, ജില്ലാ ആസ്ഥാനത്തുനിന്നും ഇരുപത്തിനാല് കിലോമീറ്റർ ദൂരെയാണ്. റെയിൽവേ ഭൂമി, സ്വകാര്യ വ്യക്തികളുടെയും, ഒരു സമുദായ സംഘടനയുടെയും ഭൂമി, ഗവൺമെന്റ് ഭൂമി എന്നിവയാണ് പദ്ധതി പ്രദേശത്തെ ഭൂമിയുടെ വിവരണം.

1.3. ഭൂമി ഏറ്റെടുക്കൽ - വ്യാപ്തിയും നടപടിക്രമങ്ങളും

(എ). ഭൂമി ഏറ്റെടുക്കൽ അധികാരി

സ്പെഷ്യൽ തഹസിൽദാർ (എൽ.എ, ജനറൽ) മലപ്പുറം ഓഫീസാണ് പദ്ധതി സംബന്ധമായ ഭൂരേഖകൾ തയ്യാറാക്കിയതും ഏറ്റെടുക്കൽ സംബന്ധമായ നടപടികൾ ആരംഭിച്ചതും. ഏറ്റെടുക്കുന്ന ഭൂമിയുടെ പ്രാഥമിക സ്കെച്ചുകൾ രൂപപ്പെടുത്തുകയും, അതിർത്തി കല്ലുകൾ സ്ഥാപിക്കുകയും ചെയ്തിട്ടുണ്ട്. ജില്ലാ കളക്ടറുടെ നേതൃത്വത്തിൽ ഡെപ്യൂട്ടി കളക്ടർ (ഭൂമി ഏറ്റെടുക്കൽ) മലപ്പുറം ആണ് ഭൂമി ഏറ്റെടുക്കൽ നടപടികൾ പുരോഗമിപ്പിക്കുന്നത്.



(ബി). നടപ്പാക്കൽ ഏജൻസി

കേരള റെയിൽ ഡവലപ്മെന്റ് കോർപ്പറേഷൻ ലിമിറ്റഡ്

കേരള റെയിൽ ഡവലപ്മെന്റ് കോർപ്പറേഷൻ സംസ്ഥാന - കേന്ദ്ര സർക്കാരുകളുടെ ഒരു സംയുക്ത സംരംഭം ആണ്. സംസ്ഥാനത്തിന്റെ റെയിൽവേ വികസനത്തിന് ആവശ്യമായ സാങ്കേതിക സഹായം നൽകുകയും, പദ്ധതികളുടെ നിർവഹണം ഏറ്റെടുക്കുകയുമാണ് കെ.ആർ.ഡി.സി.എൽ ന്റെ മുഖ്യ ലക്ഷ്യം. കൂടാതെ പൊതു - സ്വകാര്യ മേഖലയിലുള്ള റെയിൽ വികസന പദ്ധതികളിലെ പങ്കാളിത്തത്തിലൂടെ സമയ ബന്ധിതമായ പദ്ധതി നിർവഹണം, സാങ്കേതിക മികവ് എന്നിവയും കെ.ആർ.ഡി.സി.എൽ ന്റെ ഉദ്ദേശത്തിൽപ്പെടുന്നു. തിരുവനന്തപുരത്ത് പ്രവർത്തിക്കുന്ന കേന്ദ്ര ഓഫീസിന് കീഴിൽ എറണാകുളത്ത് റീജിയണൽ ഓഫീസും പ്രവർത്തിക്കുന്നു.

(ബി).പദ്ധതി ബാധിതരുടെ വിവരങ്ങൾ

മതപരമായ സാമൂഹിക സംഘടനയുടെ മൂന്ന് വസ്തുവകകൾ ഉൾപ്പെടെ മുപ്പത്തിയെട്ട് ഭൂഉടമസ്ഥർ ആണ് പദ്ധതി ബാധിതരായിട്ടുള്ളത്. അതിൽ അഞ്ച് താമസ ഭവനങ്ങൾ, ഒരു താമസം ആരംഭിക്കാത്ത ഭവനം എന്നിവയുടെ മുൻഭാഗത്തുള്ള ഭൂമിയാണ് പദ്ധതിക്കായി ഏറ്റെടുക്കുന്നത്. കൂടാതെ ഏറ്റെടുക്കുന്ന ഭൂമിയിൽ സ്ഥിതി ചെയ്യുന്ന കെട്ടിടങ്ങളിൽ വ്യാപാരം ചെയ്യുന്ന പത്ത് വ്യാപാരികൾ, അവരുടെ വ്യാപാര സ്ഥാപനങ്ങളിൽ ജോലി ചെയ്യുന്ന പത്ത് തൊഴിലാളികൾ, ഒരു ആരാധനാലയത്തിന്റെ ഭേദനോട്ടം വഹിക്കുന്ന ഭരണ സമിതി, ഭൂമി മാത്രം നഷ്ടപ്പെടുന്ന നാല് ഉടമസ്ഥർ എന്നിവർ ഉൾപ്പെടുന്നു. ഇതിൽ ഒരു സ്ത്രീ കുടുംബനാഥയായ കുടുംബം ഒഴിച്ച് ബാക്കി പദ്ധതി ബാധിതർ എല്ലാം തന്നെ സാമ്പത്തികമായി മധ്യ വർഗ്ഗ ഗണത്തിൽപ്പെടുത്താവുന്നതും, വിദ്യാഭ്യാസ നിലവാരത്തിൽ പത്താം തരത്തിന് മുകളിൽ വിദ്യാഭ്യാസം ഉള്ളവരുമാണ്. ഭേദപ്പെടാത്ത സ്ത്രീ കുടുംബനാഥയായ കുടുംബത്തിന് ഭൂസ്വത്ത് ഉണ്ട് എങ്കിലും വിദ്യാഭ്യാസത്തിന്റെ കുറവും. സാമൂഹ്യ സാഹചര്യങ്ങളും മൂലം പ്രസ്തുത കുടുംബത്തിന് പദ്ധതി മൂലം ഉണ്ടാവുന്ന പ്രത്യാഘാതത്തെ നേരിടുന്നതിന് പ്രത്യേക പരിഗണന ആവശ്യമുണ്ട്. പദ്ധതി ബാധിതർ എല്ലാം തന്നെയും മുസ്ലീം മത വിഭാഗത്തിൽപ്പെടുന്നതാണ്.

(സി). ഏറ്റെടുക്കുന്ന ഭൂമിയുടെ വിവരണം.

പദ്ധതിക്കുവേണ്ടി 30.75 ആർ ഭൂമിയാണ് ഏറ്റെടുക്കുവാൻ ഉദ്ദേശിക്കുന്നത്. റെയിൽവേ ഭൂമി സ്വകാര്യ വ്യക്തികളുടെയും, ഒരു സമുദായ സംഘടനയുടെയും ഭൂമി, ഗവൺമെന്റ് ഭൂമി എന്നിവയാണ് പദ്ധതി പ്രദേശത്തെ ഭൂമിയുടെ വിവരണം.

(ഡി). സാമൂഹിക, സാമ്പത്തിക, സാംസ്കാരിക വിവരണം

പദ്ധതി ബാധിതരുടെ സാമൂഹ്യ, സാമ്പത്തിക, സാംസ്കാരിക വിശകലനം സൂചിപ്പിക്കുന്നത് ഒരു സ്ത്രീ കുടുംബനാഥയായ കുടുംബവും, കുടുംബനാഥൻ കിടപ്പ് രോഗിയായുള്ള കുടുംബവും ഒഴിച്ച് മറ്റ് പദ്ധതി ബാധിതർ എല്ലാം തന്നെ



സാമ്പത്തികമായി മധ്യ വർഗ്ഗ ഗണത്തിൽപ്പെടുത്താവുന്നതാണ്. വിദ്യാഭ്യാസ നിലവാരം പരിശോധിച്ചാൽ എല്ലാവരും സാക്ഷരരും 34%പേർ കോളേജ് വിദ്യാഭ്യാസം ഉള്ളവരും ആണ്. ഭൂ ഉടമസ്ഥരായ പദ്ധതി ബാധിതർ എല്ലാവരും തന്നെ മുസ്ലീം മത വിഭാഗത്തിൽപ്പെട്ടവരാണ്.

1.4. പദ്ധതി സംബന്ധമായ ഇതര മാർഗ്ഗ നിർദ്ദേശങ്ങൾ

റെയിൽവേ മേൽപ്പാല പദ്ധതി ആയതിനാലും പട്ടിക്കാട് പട്ടണത്തോട് സമീപസ്ഥമായ ലെവൽക്രോസിൽ പണിയപ്പെടുന്നതിനാലും, ഇപ്പോഴത്തെ പദ്ധതിക്ക് ബദൽ നിർദ്ദേശങ്ങൾ തദ്ദേശ സ്വയംഭരണ സ്ഥാപനങ്ങളിൽ നിന്നോ, പൊതുമുനങ്ങളിൽ നിന്നോ ലഭ്യമായിട്ടില്ല. എന്നാൽ നിർദ്ദിഷ്ട പദ്ധതിയുടെ നീളം കുറയ്ക്കണമെന്നും, പദ്ധതി ഇപ്പോഴത്തെ റോഡിന്റെ മുകളിൽ കൂടി ആകണം എന്നും പട്ടണക്കാട് ഭാഗത്ത് നിന്നും വരുമ്പോൾ ലെവൽക്രോസിന് ശേഷം ഉദ്ദേശം 250 മീറ്റർ നീളം നൽകി പദ്ധതി കൂടുതൽ കിഴക്കോട്ട് മാറി റോഡിലേക്ക് സന്ധിക്കണമെന്നും തുടങ്ങിയുള്ള നിർദ്ദേശങ്ങൾ പദ്ധതി ബാധിതരായ ഭൂഉടമസ്ഥരിൽ നിന്നും ഉണ്ടായിട്ടുണ്ട്. മേൽപ്പറഞ്ഞ നിർദ്ദേശങ്ങൾ നടപ്പാക്കാൻ ഏജൻസിക്ക് സാങ്കേതിക പഠനങ്ങൾക്ക് വിധേയമാക്കാവുന്നതാണ്. ഇപ്രകാരമുള്ള നടപടികൾ പദ്ധതി സംബന്ധമായി ഭാവിയിൽ ഉണ്ടാകാവുന്ന വ്യവഹാരങ്ങൾ ഇല്ലാതാകാനോ കുറയ്ക്കാനോ സാധിക്കും.

1.5. സാമൂഹിക പ്രത്യാഘാതം

ഭൂമി നഷ്ടം, ഏതാനും വ്യാപാരസ്ഥാപനങ്ങളുടെ ഭാഗിക നഷ്ടം, ഒരു ആരാധനാലയത്തിന്റെ ഭാഗിക നഷ്ടം, ഏതാനും വ്യാപാര സ്ഥാപനങ്ങളുടെയും ഭവനങ്ങളുടെയും പാർക്കിംഗ് ഏരിയ നഷ്ടം, പദ്ധതി നടപ്പാക്കാൻ സമയത്ത് ഉണ്ടാകാവുന്ന വ്യാപാര നഷ്ടം . എന്നിവയാണ് പദ്ധതിയുടെ നേരിട്ടുള്ള പ്രത്യാഘാതം. എന്നാൽ അതു കൂടാതെ പദ്ധതി പൂർത്തീകരണത്തിന് ശേഷവും, മേൽപ്പാലത്തിന് താഴെയായിപ്പോകുന്ന വ്യാപാര സ്ഥാപനങ്ങൾക്ക് വ്യാപാര രീതിയിലും, വ്യാപാര സ്വഭാവത്തിലും മാറ്റങ്ങൾ വരുത്തിയില്ല എങ്കിൽ സ്ഥിരമായ വ്യാപാര നഷ്ടം ഉണ്ടാവാൻ സാധ്യത ഉണ്ട്. പദ്ധതി ഏതാനും ഇടറോഡുകളിലേക്കുള്ള പ്രവേശനത്തെ തടസ്സപ്പെടുത്താത്ത വിധം രൂപകൽപ്പന നടത്തേണ്ടത് ഇട റോഡുകൾ ഉപയോഗിക്കുന്ന താമസ ഭവനങ്ങളുടെ പ്രവേശന മാർഗ്ഗം തടസ്സമില്ലാതെ നിലനിർത്തുന്നതിന് ആവശ്യമാണ്. കൂടാതെ പദ്ധതിക്കും, ഇപ്പോഴത്തെ റെയിൽവേ ലൈനിനും ഇടയിലുള്ള ഏതാനും താമസക്കാർക്കും, ഭൂഉടമസ്ഥർക്കും ഇന്ത്യൻ റെയിൽവേ സംരക്ഷിത ഭൂമി നിയമം അടിസ്ഥാനമാക്കി നിർമ്മാണങ്ങൾ സാധ്യമല്ലാതെ വരും. ഇതും പദ്ധതിയുടെ നേരിട്ടുള്ള പ്രത്യാഘാതം ആയി കണക്കാക്കാവുന്നതാണ്.



1.6. പ്രത്യേകമായ ലഘൂകരണ നടപടികൾ

ക്രമ നം.	ഉണ്ടാകാവുന്ന നഷ്ടം	സമീപനം	സാധ്യമായ ലഘൂകരണ നടപടികൾ
1	ഭൂമിയുടെ ഭാഗിക നഷ്ടം	നഷ്ടപരിഹാരം	നഷ്ട പരിഹാരം നൽകുക
2	കെട്ടിടങ്ങളുടെ ഭാഗിക നഷ്ടം	നഷ്ടപരിഹാരം പുനസ്ഥാപനം	നഷ്ട പരിഹാരം നൽകുക ഓരോ പദ്ധതി ബാധിതരെയും പ്രത്യേകമായി പരിഗണിക്കുക.കെട്ടിട നിർമ്മാണ നിയമങ്ങളിൽ ആവശ്യമെങ്കിൽ ഇളവ് നൽകുക.
3	ചുമയങ്ങളുടെ നഷ്ടം	നഷ്ട പരിഹാരം	നഷ്ട പരിഹാരം നൽകുക
4	ചുമയങ്ങളുടെ ഭാഗിക നഷ്ടം	നഷ്ട പരിഹാരം	നഷ്ട പരിഹാരം നൽകുക
5	വാടക വീടുകളുടെ നഷ്ടം	നഷ്ട പരിഹാരം	നഷ്ട പരിഹാരവും പുനസ്ഥാപനവും നൽകുക
6	വീടുകളിലേക്കും ഭൂമിയിലേക്കുള്ള പ്രവേശനമാർഗ്ഗങ്ങളുടെ നഷ്ടം	നിയന്ത്രണം/ പുനർനിർമ്മാണം	ഓരോ പ്രവേശനമാർഗ്ഗങ്ങളെക്കുറിച്ചും പഠനം നടത്തി പുനരധിവാസ- പുനർവാസ രൂപരേഖയിൽ ഉൾപ്പെടുത്തുക.
7	റോഡ് ഭവനവുമായി വളരെ ചേർന്ന് പോകുന്നു.	സുരക്ഷിതത്വം പുനർവാസം	ഭവനത്തിന്റെ സുരക്ഷ ഉറപ്പാക്കത്തക്കവിധം ഉള്ള നടപടികൾ സ്വീകരിക്കുക. നഷ്ട പരിഹാരം നൽകുക
8	സാംസ്കാരിക വസ്തുക്കളുടെ നഷ്ടം	പുനസ്ഥാപനം	പുനസ്ഥാപനം
9	മരങ്ങളുടെ നഷ്ടം	നഷ്ട പരിഹാരവും നിയന്ത്രണവും	മതിയായ നഷ്ട പരിഹാരം നൽകുകയും നഷ്ടപ്പെടുന്നതിന് തുല്യ എണ്ണം മരങ്ങൾ സർക്കാർ ഭൂമിയിലോ, സ്വകാര്യ ഭൂമിയിലോ നട്ടു വളർത്താൻ നടപടി സ്വീകരിക്കുക.
10	പദ്ധതി ബാധിതരെ ഭൂമി ഏറ്റെടുക്കൽ നടപടിക്രമങ്ങളിൽ ഉൾപ്പെടുത്തുക.	നിയന്ത്രണം	നടപടി ക്രമങ്ങളിൽ പദ്ധതി ബാധിതരുടെ പങ്കാളിത്തം ഉറപ്പു വരുത്തുക.
11	പരാതി പരിഹാരം	നിയന്ത്രണം	പ്രവർത്തന നിരതമായ പരാതി പരിഹാര കമ്മിറ്റി ജില്ലാ തലത്തിലും പഞ്ചായത്ത് തലത്തിലും പ്രവർത്തിക്കുക.



1.7. പ്രത്യഘാത ലഘൂകരണ മാർഗ്ഗം- വിശദാംശങ്ങൾ

ക്രമ നം	ഉണ്ടാകാവുന്ന നഷ്ടം	പോസിറ്റീവ്/നെഗറ്റീവ്	സാധ്യതാ നില്പവാരം	പ്രത്യഘാത തീവ്രത	പ്രത്യഘാതം - ലഘൂകരണത്തിന് മുമ്പ്	പ്രത്യഘാതം - ലഘൂകരണത്തിന് ശേഷം	സാധ്യമായ ലഘൂകരണ നടപടികൾ
1	ഭൂമിയുടെ ഭാഗിക നഷ്ടം	നെഗറ്റീവ്	സാധ്യമാണ്	ലഘുവായ	മധ്യമം	കുറഞ്ഞ	നഷ്ട പരിഹാരം നൽകുക
2	കെട്ടിടങ്ങളുടെ ഭാഗിക നഷ്ടം	നെഗറ്റീവ്	സാധ്യമാണ്	വളരെ ഉയർന്ന	ഉയർന്ന	മധ്യമം/കുറഞ്ഞ	നഷ്ട പരിഹാരം നൽകുക ഓരോ പദ്ധതി ബാധിതരെയും പ്രത്യേകമായി പരിഗണിക്കുക. കെട്ടിട നിർമ്മാണ നിയമങ്ങളിൽ ആവശ്യമെങ്കിൽ ഇളവ് നൽകുക.
3	ചുമയങ്ങളുടെ നഷ്ടം	നെഗറ്റീവ്	സാധ്യമാണ്	ലഘുവായ	കുറഞ്ഞത്	കുറഞ്ഞ	നഷ്ട പരിഹാരം നൽകുക
4	ചുമയങ്ങളുടെ ഭാഗിക നഷ്ടം	നെഗറ്റീവ്	സാധ്യമാണ്	ലഘുവായ	കുറഞ്ഞത്	കുറഞ്ഞ	നഷ്ട പരിഹാരം നൽകുക
5	വാടക കെട്ടിടങ്ങളുടെ നഷ്ടം	നെഗറ്റീവ്	സാധ്യമാണ്	കുറഞ്ഞ	കുറഞ്ഞ	കുറഞ്ഞ	നഷ്ട പരിഹാരവും പുനസ്ഥാപനവും നൽകുക
6	വീടുകളിലേക്കും ഭൂമിയിലേക്കുള്ള പ്രവേശന മാർഗ്ഗങ്ങളുടെ നഷ്ടം	നെഗറ്റീവ്	സാധ്യമാണ്	വളരെ ഉയർന്ന	ഉയർന്ന	കുറഞ്ഞ	ഓരോ പ്രവേശന മാർഗ്ഗങ്ങളെക്കുറിച്ചും പഠനം നടത്തി പുനരധിവാസ- പുനർവാസ രൂപരേഖയിൽ ഉൾപ്പെടുത്തുക.
7	റോഡ് / പാലം ഭവനവുമായി വളരെ	നെഗറ്റീവ്	സാധ്യമാണ്	ലഘുവായ	മധ്യമം	കുറഞ്ഞത്	ഭവനത്തിന്റെ സുരക്ഷ ഉറപ്പാക്കത്തക്ക വിധം ഉള്ള നടപടികൾ സ്വീകരിക്കുക. നഷ്ട പരി



	ചേർന്ന് പോകുന്നു.						ഹാരം നൽകുക
8	മരങ്ങളുടെ നഷ്ടം	നെത റ്റീവ്	സാധ്യമാണ്	ലഘുവായ	കുറഞ്ഞ	കുറഞ്ഞ	മതിയായ നഷ്ട പരിഹാരം നൽകുകയും നഷ്ടപ്പെടുന്നതിന് തുല്യ എണ്ണം മരങ്ങൾ സർക്കാർ ഭൂമിയിലോ, സ്വകാര്യ ഭൂമിയിലോ നടപ്പു വളർത്താൻ നടപടി സ്വീകരിക്കുക.
9	സാംസ്കാരിക വസ്തുക്കളുടെ നഷ്ടം	നെത റ്റീവ്	സാധ്യമാണ്	ലഘുവായ	കുറഞ്ഞ	കുറഞ്ഞ	സാധ്യമാകുവോളം സംരക്ഷിക്കുക
10	പദ്ധതി ബാധിതരെ ഭൂമി ഏറ്റെടുക്കൽ നടപടിക്രമങ്ങളിൽ ഉൾപ്പെടുത്തുക.	പോസി റ്റീവ്	സാധ്യമാണ്	ലഘുവായ	കുറഞ്ഞ	കുറഞ്ഞ	നടപടി ക്രമങ്ങളിൽ പദ്ധതി ബാധിതരുടെ പങ്കാളിത്തം ഉറപ്പുവരുത്തുക.
11	പരാതി പരിഹാരം	പോസി റ്റീവ്	സാധ്യമാണ്	ലഘുവായ	കുറഞ്ഞ	കുറഞ്ഞ	പ്രവർത്തന നിരതമായ പരാതി പരിഹാര കമ്മിറ്റി ജില്ലാ തലത്തിലും പഞ്ചായത്ത് തലത്തിലും പ്രവർത്തിക്കുക.

1.8. സാമൂഹിക പ്രത്യാഘാത വിലയിരുത്തൽ

പദ്ധതി ബാധിതരിൽ ആർക്കും ഭവന നഷ്ടം ഉണ്ടാവുന്നില്ല എന്നതുകൊണ്ടും, ആരും പൂർണ്ണമായും പദ്ധതി പ്രദേശത്ത് നിന്ന് മാറ്റപ്പെടുന്നില്ല എന്നതിനാലും പദ്ധതിയുടെ പ്രത്യാഘാതം ലഘുതരം എന്ന് കണക്കാക്കാവുന്നതാണ്. കൂടാതെ പദ്ധതി ബാധിതർ എല്ലാം മധ്യവർഗ്ഗമോ, അതിൽ കൂടുതലോ സാമ്പത്തിക സ്ഥിതി ഉള്ളവരും, പ്രത്യാഘാത ലഘൂകരണം സംബന്ധമായി കൃത്യമായ കാഴ്ചപ്പാട് രൂപപ്പെടുത്താൻ പ്രാപ്തമായ വിദ്യാഭ്യാസം, പ്രായോഗിക പരിജ്ഞാനം എന്നിവ ഉള്ളവരും, അനേക വർഷങ്ങളായി പദ്ധതി പ്രദേശത്ത് താമസിച്ചു വരുന്നവരുമാണ്. അതുകൊണ്ട് തന്നെ പദ്ധതിയുടെ നേട്ടങ്ങൾ, പ്രാധാന്യം എന്നിവ സംബന്ധമായി ശരിയായ അറിവുള്ളവരും ആണ്. സ്ത്രീ കുടുംബനാഥയായ ഒരു കുടുംബം പ്രത്യാഘാത ലഘൂകരണത്തിൽ പ്രത്യേക പരിഗണന



അർഹിക്കുന്നു എങ്കിലും സാമ്പത്തികമായി വളരെ പിന്നോക്കം നിൽക്കുന്ന കുടുംബമായി കണക്കാക്കാൻ കഴിയില്ല. പദ്ധതി വർഷങ്ങളായി, പ്രദേശവാസികളുടെയും, പഞ്ചായത്തിന്റെയും ആവശ്യമായിരുന്നു. കൂടതെ വരും വർഷങ്ങളിലെ റെയിൽവേ വികസനത്തിലൂടെ ഷൊർണ്ണൂർ- നിലമ്പൂർ പാതയിലെ ഗതാഗതം വർദ്ധിക്കുന്നു എന്ന് റെയിൽവേ ചൂണ്ടികാണിക്കുന്ന സാഹചര്യത്തിൽ ഷൊർണ്ണൂർ - നിലമ്പൂർ പാത പാലക്കാട് കോയമ്പത്തൂർ പാതയുമായി ബന്ധിപ്പിക്കാൻ ഉള്ള നിർദ്ദേശങ്ങൾ റെയിൽവേ വകുപ്പ് പരിഗണിക്കുന്ന സാഹചര്യവും, പദ്ധതിയുടെ പ്രാധാന്യം ആയി കണക്കാക്കാം. റെയിൽവേ മേൽപ്പാല പദ്ധതി ആയതിനാലും പട്ടിക്കാട് പട്ടണത്തോട് സമീപസ്ഥമായ ലവൽക്രോസിൽ പണിയപ്പെടുന്നതിനാലും, ഇപ്പോഴത്തെ പദ്ധതിക്ക് ബദൽ നിർദ്ദേശങ്ങൾ തദ്ദേശ സ്വയംഭരണ സ്ഥാപനങ്ങളിൽ നിന്നോ, പൊതുമുനങ്ങളിൽ നിന്നോ ലഭ്യമായിട്ടില്ല. എന്നാൽ നിർദ്ദിഷ്ട പദ്ധതിയുടെ നീളം കുറയ്ക്കണമെന്നും, പദ്ധതി ഇപ്പോഴത്തെ റോഡിന്റെ മുകളിൽ കൂടി ആക്കണം എന്നും പട്ടണക്കാട് ഭാഗത്ത് നിന്നും വരുമ്പോൾ ലവൽക്രോസിന് ശേഷം ഉദ്ദേശം 250 മീറ്റർ നീളം നൽകി പദ്ധതി കൂടുതൽ കിഴക്കോട്ട് മാറി റോഡിലേക്ക് സന്ധിക്കണമെന്നും തുടങ്ങിയുള്ള നിർദ്ദേശങ്ങൾ പദ്ധതി ബാധിതരായ ഭൂമിമുഖത്തിൽ നിന്നും ഉണ്ടായിട്ടുണ്ട്. മേൽപ്പറഞ്ഞ നിർദ്ദേശങ്ങൾ നടപ്പാക്കാൻ ഏജൻസിക്ക് സാങ്കേതിക പഠനങ്ങൾക്ക് വിധേയമാക്കാവുന്നതാണ്. ഇപ്രകാരമുള്ള നടപടികൾ പദ്ധതി സംബന്ധമായി ഭാവിയിൽ ഉണ്ടാകാവുന്ന വ്യവഹാരങ്ങൾ ഇല്ലാതാകാനോ കുറയ്ക്കാനോ സാധിക്കും. മേൽപ്പറഞ്ഞ കാര്യങ്ങൾ സൂചിപ്പിക്കുന്നത് പദ്ധതിയുടെ പൊതുതാൽപ്പര്യം, വികസന പ്രാധാന്യം, പദ്ധതിക്ക് വേണ്ടിയുള്ള പൊതുമുന താൽപ്പര്യം എന്നിവ വർദ്ധിത അളവിൽ ഉള്ളതും പദ്ധതിയുടെ പ്രത്യാഘാതം പൊതുതാൽപ്പര്യവുമായി താരതമ്യപ്പെടുത്തുമ്പോൾ നിലവിലുള്ള ഭൂമി ഏറ്റെടുക്കാൻ നിയമം അനുശാസിക്കുന്ന നഷ്ട പരിഹാര നിർണ്ണയത്തിലൂടെയും, വിതരണത്തിലൂടെയും കുറയ്ക്കാനും, ഇല്ലായ്മ ചെയ്യാനും കഴിയും എന്നതിനാലും, പദ്ധതിയുമായി ഗവൺമെന്റിന് മുന്നോട്ട് പോകാവുന്നതാണ്.



സാജു വി. ഇട്ടി
 ചെയർമാൻ
 സാമൂഹ്യ പ്രത്യാഘാത യൂണിറ്റ്

അനുബന്ധരേഖകൾ

1. പദ്ധതി ബാധിതരുടെ പേരു വിവരങ്ങൾ
2. ഫോട്ടോഗ്രാഫ്
3. ഗസറ്റ് നോട്ടീഫിക്കേഷൻ



**അങ്ങാടിപ്പുറം - പട്ടിക്കാട് റെയിൽവേ സ്റ്റേഷനുകൾക്കിടയിലെ
(എൽ.സി. നം.8) റെയിൽവേ മേൽപ്പാലം നർമ്മാണം.**

കീഴാറ്റൂർ - കാര്യവട്ടം വില്ലേജ്

പദ്ധതി ബാധിതരുടെ പേര് വിവരങ്ങൾ

കാര്യവട്ടം വില്ലേജ്

ക്രമ നം.	സർവ്വേ /നമ്പർ	പേരും മേൽവിലാസവും	ഫോൺ നമ്പർ	ബാധിക്കപ്പെടുന്ന വസ്തുവിന്റെ വിവരണം
1	45C-7	ആസിയ (late) യഹിയ മുതൽപേർ കുരിയാട്ട്, ചുള്ളികൊളവൻ, പട്ടിക്കാട് പി.ഓ.	8157962893	സ്ഥലം
2	45C-6	ഹഫ്സത്ത് കെ.വി. കുരിയാട്ട്, വട്ടംപറമ്പിൽ പട്ടിക്കാട് പി.ഓ.	9495563614	സ്ഥലം
3	45C-6	ജമീല, കുരിയാട്ട്, വട്ടംപറമ്പിൽ, പട്ടിക്കാട് പി.ഓ.	9946506212	സ്ഥലം
4	45C-6	മറിയ, കുരിയാട്ട്, വട്ടംപറമ്പിൽ, പട്ടിക്കാട് പി.ഓ.	9400470769	സ്ഥലം
5	45C-7	യൂസഫ്, കുരിയാട്ട്, വട്ടംപറമ്പിൽ, പട്ടിക്കാട് പി.ഓ.	9995414131	കെട്ടിടം സ്ഥലം
6	45C-6	ഫാത്തിമകുട്ടി, കുരിയാട്ട്, വട്ടംപറമ്പിൽ, പട്ടിക്കാട് പി.ഓ.	9846821867	സ്ഥലം
7	45C	സെക്രട്ടറി, അമീർ കെ.ജമാത്ത് ഇസ്ലാമിക് കേരളാ,പട്ടിക്കാട് പി.ഓ.	9400470769	വരാന, ടൈൽ, വാട്ടർടാങ്ക്
8	45C	ദാവൂദ്, കുരിയാട്ട്, വട്ടംപറമ്പിൽ, പട്ടിക്കാട് പി.ഓ.	9846332670 9895252301	സ്ഥലം
9	45C	ഇസഹാക്ക് അലി കെ.വി., കുരിയാട്ട്, വട്ടംപറമ്പിൽ, പട്ടിക്കാട് പി.ഓ.	9846332670	സ്ഥലം
10	45C	മൊയ്തൂട്ടിമാൽ, കുരിയാട്ട്, വട്ടംപറമ്പിൽ, പട്ടിക്കാട് പി.ഓ.	9895252301	വീട്ടിലേക്കുള്ള സ്വകാര്യവഴി
11	45C	സയീദ, കുരിയാട്ട്, വട്ടംപറമ്പിൽ, പട്ടിക്കാട് പി.ഓ.	9645001999	സ്ഥലം
12	38	അബ്ദുൾ റഹിമാൻ, മനച്ചിഞ്ഞാടി, പട്ടിക്കാട് പി.ഓ.	9539075568 9048158160	ഷീറ്റ് ഇട്ടിരിക്കുന്ന ഭാഗം, സ്ഥലം, മതിൽ, ഗെയ്റ്റ്



13	38/4 38/3 61/2 61/1 56/1	സെക്രട്ടറി, ജാമിയ നൂറിയ അറബിക് കോളേജ് പട്ടിക്കാട് പി.ഓ.	9496173082 9847070200	കെട്ടിടത്തിന്റെ പാർക്കിംഗ് ഭാഗീകം.
14	61/6	മുഹമ്മദ് അലി, കൊടുവായിൽ ഹൗസ്, പട്ടിക്കാട് പി.ഓ.	9400427773	മതിൽ, ഗെയ്റ്റ്, വഴി
15	38/4, 38/5	ഖദീജ, കൊടുവായിൽ ഹൗസ്, പട്ടിക്കാട് പി.ഓ.	9400427773	മതിൽ, സ്ഥലം,
16	38/3, 38/4	ഫൈസൽ, കൊടുവായിൽ ഹൗസ്, പട്ടിക്കാട് പി.ഓ.	9400427773	മതിൽ, സ്ഥലം
17	38/3, 38/4	മുഹമ്മദ് ബഷീർ, കൊടുവായിൽ ഹൗസ്, പട്ടിക്കാട് പി.ഓ.	9400427773	മതിൽ, സ്ഥലം
18	38/4	നൂർജഹാൻ, കൊടുവായിൽ ഹൗസ്, പട്ടിക്കാട് പി.ഓ.	9400427773	മതിൽ, സ്ഥലം
19	38/4	നജ്മനീസ, കൊടുവായിൽ ഹൗസ്, പട്ടിക്കാട് പി.ഓ.	9400427773	മതിൽ, സ്ഥലം
20	38/4	മെഹറൂനീസ, കൊടുവായിൽ ഹൗസ്, പട്ടിക്കാട് പി.ഓ.	9400427773	മതിൽ, സ്ഥലം
21	38/4 38/5	അബ്ദുൾ റഹിം. കൊടുവായിൽ ഹൗസ്, പട്ടിക്കാട് പി.ഓ.	7909106090 9633122082	ഒഴിഞ്ഞ പറമ്പ്
22	45C1 45C2 1 B	റ്റി.കെ. രായൻകുട്ടി ഹാജി തെക്കുംപുറത്ത് കളത്തിൽ ഹൗസ്, മണ്ണാർമല പി.ഓ., പട്ടിക്കാട് 679325	9447216331 9995911191	5 റൂം ഉള്ള 3നില കെട്ടിടത്തിനോട് ചേർന്ന് പോകുന്നു

കീഴാറ്റൂർ വില്ലേജ്

ക്രമ നം.	സർവ്വേ /നമ്പർ	പേരും മേൽവിലാസവും	ഫോൺ നമ്പർ	ബാധിക്കപ്പെടുന്ന വസ്തുവിന്റെ വിവരണം
1	1 A	ചെയർമാൻ, ഇസ്ലാമിക് മിഷൻ ട്രസ്റ്റ്, പട്ടിക്കാട് പി.ഓ.	9846332670	കട പകുതി , ടൈൽ, കക്കൂസ് ടാക്, വാട്ടർ ടാക്,



2	1 A 1 B	മുഹമ്മദ് ബഷീർ എം. റ്റി. (S/O)ജബ്ബാർ എം. റ്റി., മാട്ടുമ്മത്തൊടി ഹൗസ് , പട്ടിക്കാട് പി.ഓ., മുള്ളിയാൻകുർസി	9846111130 9946846002	കെട്ടിടം പകുതി
3	45 C1, C2	തൻഹത്ത് ഹാജി (late) മുബഷീർ എ. ആലമങ്ങാടൻ ഹൗസ്, പട്ടിക്കാട് പി.ഓ.,	9946035833	വരാന്ത, ടൈൽ ഇട്ടിരിക്കുന്ന ഭാഗം
4	45 C1, C2	എൻ. ഖദീജ ആലമങ്ങാടൻ ഹൗസ്, പട്ടിക്കാട് പി.ഓ.,	9846948696	സ്ഥലം
5	45 C1, C2	എ. മുർസിൻ ആലമങ്ങാടൻ ഹൗസ്, പട്ടിക്കാട് പി.ഓ.,	9447335836	സ്ഥലം
6	45 C1, C2	എ. സുനീറ ആലമങ്ങാടൻ ഹൗസ്, പട്ടിക്കാട് പി.ഓ.,	8547300886	സ്ഥലം
7	45 C1, C2	എ.റസീന ആലമങ്ങാടൻ ഹൗസ്, പട്ടിക്കാട് പി.ഓ.,	8848212776	സ്ഥലം
8	1 B	ഫിറോസ്, കോണിക്കുഴി, പുന്താനം പി.ഓ. പട്ടിക്കാട്	9995561856	വരാന്ത, സ്ഥലം
9	1 -A2 1A/2	നൂർമുഹമ്മദ്, മുഹമ്മദ് അലി കുര്യാടൻ, ചുങ്കം, പട്ടിക്കാട് പി.ഓ.	811193584	സ്ഥലം, മതിൽ, ഗെയ്റ്റ്
10	110/ A4-5 110/ A4-3	ഫാത്തിമത്ത് സുഹറ, ഷാർമ്മില ഷെറിൻ, പനയത്തിൽ ഹൗസ്, പട്ടിക്കാട് പി.ഓ.	9526460599 9846992670	വീട് നഷ്ടം
11	110/ A4-6 110/ A4-2	ഖദീജ (late) മുതൽപേർ മൈമൂന, ഫാത്തിറുത്ത് സുഹറ, ഷർമില, ഷമീമ, ഫാത്തിമ പനയത്തിൽ, പട്ടിക്കാട് പി.ഓ.	9526460599 8547814009	കടമുറി , സ്ഥലം,
12	110/ A4-6 110/ A4-4 110/ A6-4 110/ A6-5 110/ A6-3	ഫാത്തിമ, പനയത്തിൽ പട്ടിക്കാട് പി.ഓ.	9495491996	വീടിന്റെ മുന്നിലുള്ള സ്ഥലം,



13	110/A-6	ഷക്കീന സി. (w/o) അബ്ദുൾ ഖാദർ ചെറുകോടൻ, പെരിന്തൽമണ്ണ പി.ഓ., മലപ്പുറം	9995834671 9447537361	പണിതീർന്ന കോമേഴ്ഷ്യൽ കെട്ടിടം, സ്ഥലം,
14	110/A-2	ഖദീജ, പനയത്തിൽ ഹൗസ് പട്ടിക്കാട് പി.ഓ.	8547814009	മതിൽ, ഗെയ്റ്റ്
15	110 BE 110 B/2	അബ്ദുൾ റഹീം. കൊടുവായിൽ ഹൗസ്, പട്ടിക്കാട് പി.ഓ.	7909106090 9633122082	ഒഴിഞ്ഞ പറമ്പ്
16	45 C7 1- A2 1- A4	യൂസഫ്, കുരിയാട്ട്, വട്ടാമ്പറമ്പിൽ പട്ടിക്കാട് പി.ഓ.	9995414131	കെട്ടിടം സ്ഥലം



**അങ്ങാടിപ്പുറം - പട്ടിക്കാട് റെയിൽവേ സ്റ്റേഷനുകൾക്കിടയിലെ
(എൽ.സി. നം.8) റെയിൽവേ മേൽപ്പാലം നർമ്മാണം.
ഭൂ രഹിത പദ്ധതി ബാധിതരുടെ പേര് വിവരങ്ങൾ**

കാര്യവട്ടം വില്ലേജ്

ക്രമ നം.	പേരും മേൽവിലാസവും	ഫോൺ നമ്പർ	ബാധിക്കപ്പെടുന്ന വസ്തുവിന്റെ വിവരണം
1	ഇസഹാക്ക് അലി, ഡെന്റൽ ക്ലിനിക്ക്	9846332670	ഷീറ്റ് ഇട്ടിരിക്കുന്ന ഭാഗം, വരാന്ത
2	സക്കരിയ, മുതുകോടൻ, പട്ടിക്കാട് പി.ഓ.	9745350310	ഷീറ്റ് ഇട്ടിരിക്കുന്ന ഭാഗം, വരാന്ത
3	മുഹമ്മദ് അഷറഫ്, കളത്തിൽ ഹൗസ്, കടന്നമണ്ണ, മങ്കട പി.ഓ.	9946219569	ഷീറ്റ്, വരാന്ത
4	അബ്ദുൾ റഹ്മാൻ കെ.പി. കൊടുവായിക്കൽ പള്ളിയാലിൽ, തൊടി, പട്ടിക്കാട് പി. ഓ.	9946219569	ഷീറ്റ് ഇട്ടിരിക്കുന്ന ഭാഗം, വരാന്ത
5	മുബഷീർ	9744052903	ഷീറ്റ് ഇട്ടിരിക്കുന്ന ഭാഗം, വരാന്ത
6	ഉമ്മർ	8943153080	ഷീറ്റ് ഇട്ടിരിക്കുന്ന ഭാഗം, വരാന്ത
7	അഷറഫ്	9446404470	ഷീറ്റ് ഇട്ടിരിക്കുന്ന ഭാഗം, വരാന്ത
8	സുബാഷ്, മെറ്റൽ ഇന്റസ്ട്രീസ്	9946701194	
9	റിയസ്, പേരയിൽ, പട്ടിക്കാട് പി. ഓ.	9605631299	
10	മുഹമ്മദ് അമീൻ, അൽസലാമ ഹോസ്പിറ്റൽ	9633376519	ഷീറ്റ് ഇട്ടിരിക്കുന്ന ഭാഗം, വരാന്ത, ടൈൽ ഇട്ടത്
11	ഡോ. ഹിബ മൊയ്തു, ന്യൂ ദയാ ഹോസ്പിറ്റൽ, പട്ടിക്കാട് പി. ഓ.	6235225114	വരാന്ത,



12	ഹൈദരലി,	9048798870	ഷീറ്റ് ഇട്ടിരിക്കുന്ന ഭാഗം, വരാന്ത
13	ഷമീർ ബാബു	9645755585	ഷീറ്റ് ഇട്ടിരിക്കുന്ന ഭാഗം, വരാന്ത
14	ഹൈദർ	9645112696	ഷീറ്റ് ഇട്ടിരിക്കുന്ന ഭാഗം, വരാന്ത
15	ഇൻറീരിയർ	8921782506	
16	ശിവദാസ്	9895248707	ഷീറ്റ് ഇട്ടിരിക്കുന്ന ഭാഗം, വരാന്ത
17	മുഹമ്മദ്കുട്ടി, മാട്ടുമ്മതൊടി	7594805683	ഷീറ്റ് ഇട്ടിരിക്കുന്ന ഭാഗം, വരാന്ത
18	ജുബൈർ, കുന്നത്തൊടിക, പട്ടിക്കാട് പി. ഓ.	9567158482	ഷീറ്റ് ഇട്ടിരിക്കുന്ന ഭാഗം, വരാന്ത
19	റഫീക്	9946953028	ഷീറ്റ് ഇട്ടിരിക്കുന്ന ഭാഗം, വരാന്ത
20	അജ്മൽ, പുവത്തിങ്കൽ	8714942838	ഷീറ്റ് ഇട്ടിരിക്കുന്ന ഭാഗം, വരാന്ത
21	റാഫി, കുന്നുമൽ, കൊണ്ട് പറമ്പ്, പുന്താനം പി.ഓ. പട്ടിക്കാട്	9048541441	ഷീറ്റ് ഇട്ടിരിക്കുന്ന ഭാഗം, വരാന്ത
22	സലീം	9846348849	
23	ഷിജിൾ, പച്ചാടൻ, കൂട്ടിൽ പി.ഓ	9656252356	ഷീറ്റ് ഇട്ടിരിക്കുന്ന ഭാഗം, വരാന്ത
24	റഷീദ്	9961535999 7907251424	ഷീറ്റ് ഇട്ടിരിക്കുന്ന ഭാഗം, വരാന്ത
25	മുഹമ്മദ്, പറമ്പൂർ, പുന്താനം പി. ഓ	9447152011	ഷീറ്റ് ഇട്ടിരിക്കുന്ന



			ഭാഗം, വരാന്ത
26	മുഹമ്മദ് അബ്ദുൾ കബീർ, കിഴക്കേപ്പുറത്ത്, പട്ടിക്കാട് പി. ഓ	9656458137	ഷീറ്റ് ഇട്ടിരിക്കുന്ന ഭാഗം, വരാന്ത
27	റിയസ്	7558001474 9605631296	ഷീറ്റ് ഇട്ടിരിക്കുന്ന ഭാഗം, വരാന്ത
28	മുഹമ്മദ് അലി (അറാഫ് റസ്റ്റോറന്റ്) മാട്ടൻ ഹൗസ്, പട്ടിക്കാട് പി. ഓ. ചുങ്കം	9447631996	

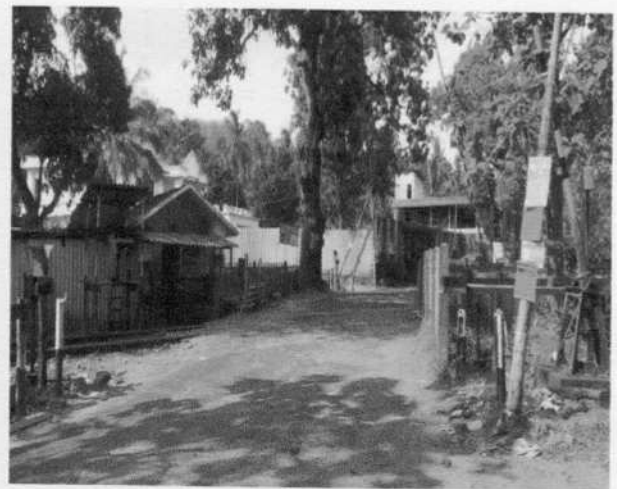
കീഴാറ്റൂർ

ക്രമ നം.	പേരും മേൽവിലാസവും	ഫോൺ നമ്പർ	ബാധിക്കപ്പെടുന്ന വസ്തുവിന്റെ വിവരണം
1	മുഹമ്മദ് സുഫിയാൻ	9526681377	ഹോട്ടൽ
2	അനീസ് ബാബു, പാലത്തിങ്കൽ, ശാന്തപുരം, മുളളിയാംകുരിശ്,	7034984508 9846799239	കടയുടെ മുൻഭാഗം, ഷീറ്റ്, പാർക്കിംഗ് ഏരിയ
3	ഫൈസൽ, തെക്കൻ, പട്ടിക്കാട്	9048242247	ഷീറ്റ് ഇട്ടിരിക്കുന്ന ഭാഗം, വരാന്ത
4	മുഹമ്മദ് നിസാം	9947045260	



PHOTOGRAPHS







കേരള ഗസറ്റ് KERALA GAZETTE

അസാധാരണം
EXTRAORDINARY

ആധികാരികമായി പ്രസിദ്ധപ്പെടുത്തുന്നത്
PUBLISHED BY AUTHORITY

വാല്യം 11 Vol. XI	തിരുവനന്തപുരം, ശനി Thiruvananthapuram, Saturday	2022 ഫെബ്രുവരി 05 05th February 2022 1197 മകരം 22 22nd Makaram 1197 1943 മാഘം 16 16th Magha 1943	നമ്പർ No.	413
----------------------	--	---	--------------	-----

FORM No. 4

[See Rule 11(3)]

NOTIFICATION

No. DCMPPM/4994/2019-LA5.

28th January, 2022.

WHEREAS, it appears to the appropriate Government and the District Collector, Malappuram that the land specified in the schedule below is needed or likely to be needed for a public purpose, to wit for "Land Acquisition for The Construction of ROB at LC No. 8 at Railway KM 32/900-33/000 between Angadippuram & Pattikkad Railway Stations" in Malappuram District;

WHEREAS, in exercise of powers conferred by the provisions to clause (e) of section 3 of the Right to Fair Compensation and Transparency in Land Acquisition, Rehabilitation and Resettlement Act, 2013 (Central Act 30 of 2013), Government of Kerala have notified and



authorised the District Collector as appropriate Government as per G. O. (P) No. 376/2016/RD dated 29-6-2016 published as SRO No. 468/16, in Kerala Gazette dated 8-7-2016 for the purpose of acquisition of land not exceeding 200 Ares in a District for public purpose;

WHEREAS, in exercise of the powers conferred in sub-section (1) of section 4 of the Right to Fair Compensation and Transparency in Land Acquisition, Rehabilitation and Resettlement Act, 2013 (Central Act 30 of 2013) the Appropriate Government and the District Collector, Malappuram have decided to conduct a Social Impact Assessment in the area specified in the schedule below;

Now, THEREFORE, sanction is accorded to the unit "Kerala Voluntary Health Services, Mullankuzhi, Collectorate P.O., Kottayam" to conduct a Social Impact Assessment Study and to prepare a Social Impact Management Plan as provided in the Act. The process shall be completed within a period of 6 weeks, not exceeding six months in any case.

SCHEDULE

District—Malappuram.

Taluk—Perinthalmanna.

Village or Amsom—Keezhattur, Karyavattam.

<i>Serial No.</i>	<i>Village</i>	<i>Survey No.</i>	<i>Description</i>	<i>Extent (in Ares) (Approximate)</i>
1	Keezhattur	1A, 1B, 110A, 110B	Purayidam (Dry Land)	16.87
2	Karyavattam	38, 45C, 56, 61	Purayidam (Dry Land)	13.88
Total				30.75

(Sd.)

DISTRICT COLLECTOR,
Malappuram.

